



تأثير التحول الرقمي على الشعور بالوحدة النفسية لدى كبار السن

د. أفنان محمد عمر بسري

أستاذ مشارك بقسم السكن وإدارة المنزل، كلية التصاميم، جامعة أم القرى، المملكة العربية السعودية

الملخص

يعيش العالم عصرا تسيره التكنولوجيات الرقمية بطريقة غيرت من طبيعة حياتنا وعلاقتنا الإنسانية ومعاملتنا ، وطريقة حصولنا على المعلومات ، وسرعة مشاركتها مع الآخرين ، وأطلق على هذا التحول بالثورة الصناعية الرابعة التي جاءت نتيجة التطور الهائل الذي أحدثته ثورة تكنولوجيا المعلومات التي انطلقت في عام 1996 وسميت بالثورة الصناعية الثالثة .

فالشعور بالوحدة النفسية يمثل واحدة من المشكلات المهمة في حياة الإنسان نظراً لأن هذه المشكلة تعد بمثابة نقطة البداية لكثير من المشكلات التي يعانيتها ويعايشها ويشكو منها .

فالوحدة النفسية مفهوم يمثل حالة نفسية تنشأ من إحساس الفرد بأنه ليس يقرب نفسي من الآخرين ، وهذا الإحساس ناتج عن افتقار الفرد لأن يكون طرفاً في علاقة محدودة أو مجموعة من العلاقات ويترتب عليه الضيق والضعف والملل .

ويهدف البحث الي :

- 1- إيجاد الفروق بين متوسط درجات أفراد عينة البحث في التحول الرقمي تبعاً لمتغيرات الدراسة .
- 2- إيجاد الفروق بين متوسط درجات أفراد عينة البحث في الشعور بالوحدة النفسية لكبار تبعاً لمتغيرات الدراسة .
- 3- إيجاد العلاقة بين محاور استبيان التحول الرقمي ومحاور استبيان الشعور بالوحدة النفسية .
- 4- التعرف على نسبة مشاركة العوامل المؤثرة علي التحول الرقمي .
- 5- التعرف على نسبة مشاركة العوامل المؤثرة علي الشعور بالوحدة النفسية .
- 6- تحديد الأوزان النسبية لألوية أبعاد التحول الرقمي .
- 7- تحديد الأوزان النسبية لألوية أبعاد الشعور بالوحدة النفسية .

وتوصل البحث الي :

- 1- وجود فروق ذات دلالة إحصائية بين متوسط درجات أفراد العينة في التحول الرقمي تبعاً لمتغيرات الدراسة .
- 2- وجود فروق ذات دلالة إحصائية بين متوسط درجات أفراد العينة في الشعور بالوحدة النفسية تبعاً لمتغيرات الدراسة .
- 3- وجود علاقة ارتباطية بين محاور استبيان التحول الرقمي ومحاور استبيان الشعور بالوحدة النفسية .
- 4- اختلاف نسبة مشاركة العوامل المؤثرة علي التحول الرقمي .
- 5- اختلاف نسبة مشاركة العوامل المؤثرة علي الشعور بالوحدة النفسية .
- 6- اختلاف الأوزان النسبية لألوية أبعاد التحول الرقمي .
- 7- اختلاف الأوزان النسبية لألوية أبعاد الشعور بالوحدة النفسية .

وأوصي البحث بـ :

- 1- زيادة البرامج الإرشادية لكبار السن للتوعية بأهمية التحول الرقمي والاستفادة منه .
- 2- التركيز على أهمية تلك الفئة من فئات المجتمع "المسنين" كعنصر بشري لا ازل قادراً على العطاء وله دور في التنمية الاجتماعية والاقتصادية .
- 3- العمل على تقليل الشعور بالوحدة النفسية للمسن ، حيث تعد بمثابة نقطة البداية لكثير من المشكلات التي يعانيتها ويشكو منها .

الكلمات المفتاحية: التحول الرقمي، الوحدة النفسية، كبار السن.



The Impact of Digital Transformation on Psychological Loneliness among the Elderly

Dr. Afnan Muhammad Omar Bisri

Associate Professor, Department of Housing and Home Management, College of Design,
Umm Al-Qura University, Kingdom of Saudi Arabia

ABSTRACT

The world lives in an era driven by digital technologies in a way that has changed the nature of our lives, our human relations and our transactions, the way we obtain information, and the speed of sharing it with others, and this transformation was called the Fourth Industrial Revolution, which came as a result of the tremendous development brought about by the information technology revolution that began in 1996 and was called the Industrial Revolution Third. The feeling of psychological loneliness represents one of the important problems in human life, given that this problem is the starting point for many of the problems that he suffers from, coexists with, and complains about.

Psychological loneliness is a concept that represents a psychological state that arises from the individual's feeling that he is not psychologically close to others.

The search found:

- 1- There are statistically significant differences between the mean scores of the sample in digital transformation, according to the variables of the study.
- 2- There are statistically significant differences between the mean scores of the respondents in the sense of psychological loneliness, according to the variables of the study.
- 3- There is a correlation between the axes of the digital transformation questionnaire and the axes of the psychological loneliness questionnaire.
- 4- The difference in the percentage of participation in the factors affecting the digital transformation.
- 5- The difference in the percentage of participation in the factors affecting the feeling of psychological loneliness.

I recommend searching for:

- 1- Increasing counseling programs for the elderly to raise awareness of the importance of digital transformation and benefit from it.
- 2- Focusing on the importance of this class of society, the "elderly", as a human element that is still capable of giving and has a role in social and economic development.

Keywords: digital transformation, psychological loneliness, the elderly.



المقدمة :

يعيش العالم عصرا تسيره التكنولوجيات الرقمية بطريقة غيرت من طبيعته حياتنا وعلاقتنا الإنسانية ومعاملتنا ، وطريقة حصولنا على المعلومات ، وسرعة مشاركتها مع الآخرين ، وأطلق على هذا التحول بالثورة الصناعية الرابعة التي جاءت نتيجة التطور الهائل الذي أحدثته ثورة تكنولوجيا المعلومات التي انطلقت في عام 1996 وسميت بالثورة الصناعية الثالثة (عماد مكي ، 2021م) .

ومما لا شك فيه بظهور التكنولوجيا الرقمية تغير العالم بشكل كبير ومستمر ، فقد حدثت تغييرات كبيرة في الحياة المهنية والشخصية للأفراد في جميع أنحاء العالم ، مما أثر على جميع جوانب المجتمع ، وأصبحت الان جزءاً لا يتجزأ من تفاعل اللإراد سواء كان في العمل أو التعليم أو العلاقات الاجتماعية أو الوصول الى المعلومات او المعارف (Eurbean Union,2014) .

ولقد أخذ التقدم التكنولوجي منذ بدء الحضارات أشكالاً عديدة وتسارع بخطى ثابتة وسريعة نحو توفير الراحة للإنسان في جميع مناحي الحياة ، ومن أبرز مجالات التقدم التكنولوجي مجال تكنولوجيا المعلومات ، والتي تطورت تطورا سريعا في العقدين الاخيرين ، وأصبحت تلعب الدور الرئيسي في كل نواحي الحياة ، كما تعتبر التكنولوجيا الرقمية هي نتيجة التطور السريع في تكنولوجيا المعلومات واستخدام أجهزة الكمبيوتر (وائل خليل ، 2018م) .

وغالبا ما يتطلب هذا التطور والتقدم التكنولوجي إجراء بعض التغييرات في حياتنا اليومية ، فالعمر مثلا من المتغيرات التي تحتاج لإدارة وتنسيق ، فهناك العديد من الطرق الفعالة للتعامل مع التغييرات المصاحبة للتقدم في العمر ، وقد اكتشف عدد كبير من كبار السن أن أجهزة التكنولوجيا الرقمية المساعدة والخدمات وإجراء تغييرات في المنزل يمكنها المساعدة في مواجهة تلك القيود والتحديات بشكل أفضل (مطر مأمون ، 2015م) .

لذا تسعى التكنولوجيا الرقمية المساعدة إلى تحسين حياة كبار السن وتمكينهم من الاستمرار في التفاعل مع المجتمع وأسره من خلال التكنولوجيا الرقمية ، وندرك أنه عند استخدام كبار السن للتكنولوجيا الرقمية أنهم لا يستخدمونها بنفس الطريقة مثل الشباب ، ويجب ألا نفترض أنهم لن يفهموا لمجرد احتمال وجود منحنى تعليمي حاد ، وهناك فهم عام لاحتياجات كبار السن ، هو أن هناك العديد من التغييرات التي تحدث لجسم الإنسان مع التقدم في السن ، وبالرغم من أنها تظهر تدريجياً إلا أنه من المهم أن نفهم أنها قد تخلق عقبات وقيود وتحديات تحول دون عيش حياة طبيعية ومستقلة ، وتجعل المتقدم في السن يواجهها في محاولة لتخطي مجموعة متنوعة من هذه القيود الوظيفية (Man Ws,1999) .

فمن الضروري ان نهتم أكثر بالمسنين من الناحية النفسية والصحية ورعايتهم للتكيف بهذه المرحلة المتأخرة من العمر مع الآخرين ، خاصة انهم يفقدون الاهدل والزوجة والأولاد وعدم الأمان المادي (ازهار محمد ، 2020م) .

فالشعور بالوحدة النفسية يمثل واحدة من المشكلات المهمة في حياة الإنسان نظراً لان هذه المشكلة تعد بمثابة نقطة البداية لكثير من المشكلات التي يعانها ويعايشها ويشكو منها (شقوش إبراهيم ، 1993م) .

فالوحدة النفسية مفهوم يمثل حالة نفسية تنشأ من إحساس الفرد بأنه ليس يقرب نفسي من الآخرين ، وهذا الإحساس ناتج عن افتقار الفرد لأن يكون طرفا في علاقة محدودة أو مجموعة من العلاقات ويترتب عليه الضيق والضرر والملل (مازن ملحم ، 2010م ، 2) .

ومن الجدير بالذكر ان الحالة النفسية لدى المسنين محصلة خبرة سنين طويلة اثرت بها عوامل سلبية وايجابية ودرجات متفاوتة على الصحة النفسية لهم لتصل في النهاية الى حالة نفسية متشكلة ، وهي حالة غير متساوية لكل المسنين ، بل تختلف تبعا لكل مسن وحسب الأحوال البيئية والاجتماعية والاقتصادية والصحية التي يعيشها (Ahmed , 2018) .

فمستوى الشعور بالوحدة النفسية لدى المسنين كبير نتيجة لفقد مكانته الاجتماعية وأصدقاء العمل ، فيسعى جاهداً من أجل بناء علاقات جديدة ، ونسج خيوط الصداقة ، وكذلك محاولة اكتساب مهارات اجتماعية جديدة ، وللحاق بركب الجيل الجديد من أجل التخفيف من الفجوة التي تفصله عن هذا الجيل ، كذلك التواصل و التفاعل مع المجتمع من أجل محاربة بعض عادات الجيل الجديد مما يساعده على الانخراط داخل علاقات مثمرة تتسم



بالمشاركة الجماعية والشعور بنوع من الثقة بالنفس فتحقق لديه الشعور بالوحدة النفسية نوعا ما (ازهار محمد ،2020م).

فالمعنى السيكولوجي الذي يقوم به المتقدم في السن هو الذي يحدد استجابة مجتمع ما للتغير البيولوجي الذي يطرأ عليه ، فإن كان المجتمع يعتمد في بناءه على القوة والإجهاد الجسمي ، فمن المؤكد أنه سيعتبر كبار السن الذين فقدوا أجزاءً كبيرة من لياقتهم البدنية عمالة زائدة ليس لديهم مكان بينهم ، وبالتالي يجب الاستغناء عنهم ليفسحوا الطريق أمام الأكثر شبابا والأكثر قوة ، أما المجتمع الذي يرى في الإنسان قوة عقيمة ومجموعة من الخبرات والتجارب ، فمن المؤكد أن استجابته لمتقدم السن ستكون مختلفة تماما (إيمان لطرش ، 2018م) .

وتنوعت الدراسات التي تناولت التحول الرقمي مثل دراسة كلا من "خالد الجنفاوي ، 2018م" ، ودراسة "Gregory Vial,2019" التي هدفا الي التعرف على ما هيه التحول الرقمي وأنواعه ، وبناء تعريف مفاهيمي للتحول الرقمي ، كذلك دراسة كلا من "مصطفى محمد ، 2021م" ، ودراسة "Everlin Piccinini,2015" حيث هدفا الي التعرف على دور عملية التحول الرقمي بمتطلبات تطبيقه المختلفة في تحسين أبعاد مستوى أداء الخدمات المقدمة ، وأيضا دراسة كلا من "نوال البلوشية ، نيهان الحراسي ، علي العوفي ، 2020م" ، ودراسة "Seok-Soo Kim,2021" حيث هدفا الي التعرف على واقع التحول الرقمي في المؤسسات .

كذلك تنوعت الدراسات التي تناولت الشعور بالوحدة لدى كبار السن مثل دراسة كلا من "عبد الجبار اسيل ، ، 2015م" ، ودراسة "Astrid Kemperman,2019" حيث هدفا الي الكشف عن الدور الإيجابي لاستثمار أوقات الفراغ لدى كبار السن ، كذلك دراسة كلا من "جمال حسن ، 2005م" ، ودراسة "Ahmed, O,2018" ، حيث هدفا الي استخلاص أثر التحول الرقمي في حياة كبار السن ومساعدته على تجاوز الشعور بالوحدة .

فالقدرات العقلية للإنسان تتراجع كلما تقدّم في العمر ، والعائق الأبرز الذي يحول بين تعامل كبار السن مع التكنولوجيا يكمن في الناحية النفسية والتعود على أمور جديدة معيّنة ، وعليه ان التحول الرقمي له تأثير على الشعور بالوحدة النفسية لدى كبار السن (Ahmed , 2018) .

ومن هنا وجب التركيز على أهمية تلك الفئة من فئات المجتمع كعنصر بشري لا ازل قادرا على العطاء وله دور في التنمية الاجتماعية والاقتصادية ، وكمثل أعلى للأجيال يجب أن يحتذى به ، الأمر الذي دعا الباحثة الي دراسة تأثير التحول الرقمي على الشعور بالوحدة النفسية لدى كبار السن .

مشكلة البحث :

تعيش الاسرة قديما حياة اجتماعية فريدة ومميزة ، حيث كان منزل الاسرة الأولية يعد بمثابة المحضن الاجتماعي الذي يسوده جو اسري ، ولكن بتنا نلاحظ ان مثل تلك الاجتماعات بدأت بالتلاشي شيئا فشيئا وبشكل متسارع خاصة مع تسارع وتيرة التطور التقني والرقمي ، كما ندرك أن بعض مستخدمي التكنولوجيا من كبار السن لم يسبق لهم استخدامها والاستفادة منها بشكل كبير ، في حين قد يكون هناك بعض المستخدمين معتادين على بعض أشكال التكنولوجيا وقلقين من تجربة أشكال أخرى منها ، كما لا يمكن تصنيف المستخدمين من كبار السن في مجموعة واحدة ، لأن لديهم مجموعة متنوعة من الاحتياجات والخبرات ، وبناء على ذلك فعند تحديد تلك الاحتياجات سيكون علينا فهم بعض المسائل التي يوجهونها ، وكيف يمكن للتكنولوجيا أن تساعدهم ، وفي ضوء ذلك يحاول البحث الكشف عن التحول الرقمي وانعكاسه على الشعور بالوحدة النفسية لدى كبار السن في عينة البحث في ضوء التساؤلات الآتية :

- 1- ما مدى تأثير التحول الرقمي على الشعور بالوحدة النفسية لدى كبار السن ؟
- 2- ما مدى تأثير التغيرات الديموغرافية على التحول الرقمي ؟
- 3- ما مدى تأثير التغيرات الديموغرافية على الشعور بالوحدة النفسية لدى كبار السن ؟

أهداف البحث :

- 1- إيجاد الفروق بين متوسط درجات أفراد عينة البحث في التحول الرقمي تبعا لمتغيرات الدراسة .
- 2- إيجاد الفروق بين متوسط درجات أفراد عينة البحث في الشعور بالوحدة النفسية لكبار تبعا لمتغيرات الدراسة .
- 3- إيجاد العلاقة بين محاور استبيان التحول الرقمي ومحاور استبيان الشعور بالوحدة النفسية .
- 4- التعرف على نسبة مشاركة العوامل المؤثرة علي التحول الرقمي .



5- التعرف على نسبة مشاركة العوامل المؤثرة علي الشعور بالوحدة النفسية .

6-تحديد الأوزان النسبية لأولوية أبعاد التحول الرقمي .

7-تحديد الأوزان النسبية لأولوية أبعاد الشعور بالوحدة النفسية .

أهمية البحث :

يمكن إبراز أهمية البحث في :

● الأهمية النظرية :

يلقي البحث الضوء على أهمية دراسة تأثير التحول الرقمي أو التكنولوجيا على حياة المتقدم بالعمر ، وكيف يستفيد منها صحيا واجتماعيا ، فتشير الكثير من الأبحاث إلى التأثير الإيجابي والفوائد المحتملة لدمج التكنولوجيا المساعدة في حياة كبار السن .

وتتضمن التأثيرات الإيجابية زيادة الخيارات والسلامة والاستقلالية ، وزيادة الشعور بالسيطرة والتحكم ، وتحسين نوعية الحياة ، والحفاظ على قدرة البقاء في المنزل ، وتخفيض العبء الملقى على عاتق مقدمي الرعاية ، وتحسين دعم الأشخاص الذين يعانون من ظروف صحية طويلة الأجل ، ويساهم استخدام التكنولوجيا في تحسين نوعية حياة كبار السن بشكل عام.

● الأهمية التطبيقية :

1- التركيز على توفر الامكانيات ولآليات اللازمة لمتابعة ومراقبة أداء التحول الرقمي .

2- التركيز على كبار السن وطريقة التعامل معهم ومعرفة احتياجاتهم وتلبية رغباتهم .

3- عمل برامج إرشادية لكبار السن بأهمية التحول الرقمي والاستفادة منه .

مصطلحات البحث :

- التحول الرقمي :

- يعرف بأنه عملية تحويل البيانات إلى شكل رقمي من أجل معالجتها إلكترونيا بواسطة الحاسب الآلي ، أو عملية تحويل المعلومات من صيغة مادية إلى صيغة رقمية (دياب الحارثي، 2020م) .

- تعرفه الباحثة التحول الرقمي إجرائياً :

- أجهزة وتطبيقات رقمية تسهل على المستفيدين بإنجاز معاملاتهم الحكومية والشخصية عن طريقها ، وتيسر عليهم التواصل مع افراد المجتمع .

- كبار السن :

- المسن هو من دخل طور الكبر ، والكبر حقيقة بيولوجية تميز التطور الختامي في دورة حياة البشر (كمال اغا ، 2011م) .

- وتعرفه الباحثة كبار السن إجرائياً :

- الذين بلغت أعمارهم ستون سنة أو أكثر ، ويقدمون مساهمات هامة في المجتمع كأعضاء أسرة ، ومتطوعين ، ومشاركين فعالين في القوى العامة .

- الشعور بالوحدة النفسية :

- الشعور بالعزلة والاقصاء الاجتماعي ، نتيجة عدم الشعور بالامن في العلاقات الاجتماعية ، وعدم الاحساس بالراحة النفسية أثناء التواصل مع الآخرين ، بالإضافة الى الشعور بقلّة التقدير والاهتمام من قبل الآخرين (Ahmed , 2018) .

- وتعرف الباحثة الشعور بالوحدة النفسية إجرائياً :

- إحساس بالفراغ والعزلة ، ويشعر الشخص بالوحدة حتى لو كان مع مجموعة من الناس ، وعادة يتضمن مشاعر القلق وعدم الاتصال او التواصل مع الآخرين .

فروض البحث :

1-توجد فروق ذات دلالة إحصائية بين متوسط درجات أفراد العينة في التحول الرقمي تبعا لمتغيرات الدراسة .



2-توجد فروق ذات دلالة إحصائية بين متوسط درجات أفراد العينة في الشعور بالوحدة النفسية تبعاً لمتغيرات الدراسة .

3-توجد علاقة ارتباطية بين محاور استبيان التحول الرقمي ومحاور استبيان الشعور بالوحدة النفسية .

4-تختلف نسبة مشاركة العوامل المؤثرة على التحول الرقمي .

5-تختلف نسبة مشاركة العوامل المؤثرة على الشعور بالوحدة النفسية .

6-تختلف الأوزان النسبية لأولوية أبعاد التحول الرقمي .

7-تختلف الأوزان النسبية لأولوية أبعاد الشعور بالوحدة النفسية .

منهج البحث : يتبع هذا البحث المنهج الوصفي التحليلي الذي يعتمد على جمع البيانات والحقائق وتصنيفها وتبويبها ، بالإضافة الى تحليلها التحليل الكافي الدقيق المتعمق ، بل يتضمن أيضاً قدرأ من التفسير لهذه النتائج ، بالإضافة الى استخدام أساليب القياس والتصنيف والتفسير بهدف استخراج الاستنتاجات ذات الدلالة ، ثم الوصول الى تعميمات بشأن ظاهرة موضوع الدراسة (صابر وخفاجة ، 2002م) .

حدود البحث :

أ- الحدود المكانية : بناء على مشكلة الدراسة وأهدافها فقد طبق البحث الحالي بمنطقة مكة المكرمة ومحافظه جدة ومحافظه الطائف بأحيائها السكنية المختلفة .

ب-الحدود الزمانية : هي الفترة التي تم فيها توزيع الاستبيان على المسنين موضوع الدراسة ، وهي من الفترة (1443/11/5 هـ) إلى (1443/12/5 هـ) .

عينة البحث : مجتمع الدراسة يمثل جميع مفردات الظاهرة التي يدرسها البحث ، وقد تكون مجتمع الدراسة من (198) أسرة لديها شخص واحد على الأقل من كبار السن من مستويات اجتماعية واقتصادية مختلفة .

أدوات البحث :

أولاً : استمارة البيانات العامة :

اشتملت الاستمارة على المتغيرات الديموغرافية والتي تساعد على اعطاء وصف دقيق لعينة البحث ، وتضمنت "الجنس ، الحالة الاجتماعية ، المستوى التعليمي ، العمر ، الدخل الشهري للأسرة ، مكان السكن" .

ثانياً : استبيان التحول الرقمي :

تم اعداد استبانة التحول الرقمي بهدف التعرف على إثر التحول الرقمي على كبار السن ، واعدت الباحثة (15) عبارة مقسمة على أربعة محاور هي :

المحور الأول : التحول الرقمي الاجتماعي : ويشمل على (4) عبارات .

المحور الثاني : التحول الرقمي الثقافي : ويشمل على (4) عبارات .

المحور الثالث : التحولات الرقمية التسويقية : ويشمل على (3) عبارات .

المحور الرابع : التحولات الرقمية الخدمية : ويشمل على (4) عبارات .

ثالثاً : استبيان الشعور بالوحدة النفسية :

تم اعداد استبانة الشعور بالوحدة النفسية بهدف التعرف على دور متغيرات البحث على الشعور بالوحدة النفسية لدى كبار السن ، والتركيز على كبار السن وطريقة التعامل معهم ومعرفة احتياجاتهم وتلبية رغباتهم ، وقد اعددت الباحثة (14) عبارة مقسمة على ثلاث محاور هي :

المحور الأول : البعد العاطفي : ويشمل على (4) عبارات .

المحور الثاني : البعد الاجتماعي : ويشمل على (5) عبارات .

المحور الثالث : الثقة بالنفس : ويشمل على (5) عبارات .

وتحددت الإجابات عن عبارات الاستبانة وفقاً لتدرج (ليكرت) الثلاثي ، بحيث يقوم أفراد العينة بإبداء آرائهم على متصل ثلاثي الأبعاد ، وذلك باختيار أحد البدائل (أوافق ، أوافق الى حدا ما ، لا أوافق) ، على أن تعطى استجاباتهم الأوزان النسبية (3-2-1) للعبارات الإيجابية ، و(1-2-3) للعبارات السلبية .



الإطار النظري :

التحول الرقمي :

إن التطور المذهل في الأجهزة والآلات والأنظمة الذكية وظهور تقنية التحول الرقمي سيؤدي لاختصار الوقت وخفض التكلفة وتحقيق مرونة أكبر وكفاءة أكثر في العلاقات الاجتماعية ، ولا شك أن هذه المستجدات ستعمل على اتساع نطاق التطوير وحدوث تحولات غير مسبوقه في الاقتصاد ، حيث يُمثل التحول الرقمي واحداً من أهم دوافع ومحفزات النمو (عدنان البار ، 2018م ، 1) .

مفهوم التحول الرقمي :

عملية تحويل المواد المطبوعة أو المخزنة على الميكرو فيلم والمواد ذات الشكل التناظري "الأشرطة الصوتية ، أشرطة الفيديو المرئية" وإعادة ادخالها بشكل رقمي ، وذلك من خلال تنظيمها إلى وحدات منفصلة من البيانات وتخزينها على وسائط تخزين وإتاحتها عبر شبكات الإنترنت (نجلاء يس ، 2015م ، 109) .

أهمية التحول الرقمي :

- تقليل وتوفير الجهد والتكاليف أيضاً .
- تنظيم وتحسين الكفاءات التشغيلية .
- سرعة أداء الإجراءات الرقمية تفوق الإجراءات بالطرق التقليدية ، وبالتالي سوف تكون هذه الإجراءات سهلة وسريعة على المستخدمين .
- فتح مجال للإبداع في كيفية تقديم الخدمات التي يتم تقديمها للمستخدمين .
- يعد من أحد أهم التحولات المذكورة في رؤية المملكة العربية السعودية ٢٠٣٠م (ثابت غنام ، 2022م ، 53) .

مميزات التحول الرقمي :

- يوفر التكلفة والجهد بشكل كبير .
- يعمل على تحسين الجودة وتبسيط الإجراءات للحصول على الخدمات المقدمة للمستخدمين .
- يخلق فرص لتقديم خدمات مبتكرة وابداعية بعيدا عن الطرق التقليدية في تقديم الخدمات .
- يساعد على التوسع والانتشار والوصول الى شريحة اكبر من العملاء والجمهور (ذياب الحارثي ، ٢٠٢٠م ، 6) .
- انتاج العديد من المعلومات الجديدة التي يمكن بان تساهم في صنع القرار والتخطيط الاستراتيجي .
- فتح مجال الابداع في كيفية تقديم الخدمات التي يتم تقديمها للعملاء (عدنان البار ، ٢٠١٨م ، 4) .

الشعور بالوحدة :

يعتبر الشعور بالوحدة النفسية من المفاهيم التي لقت اهتمام الكثير من الباحثين في مجال علم النفس والصحة النفسية ، ومن ثم أصبح مجالاً خصباً لأجراء الدراسات والبحوث النفسية، وتكمن هذه الأهمية في دراسة هذا النوع من المواضيع كونه مشكلة خطيرة وتمس جميع الفئات العمرية (منال حدواس ، 2013م ، 86) .

مفهوم الوحدة النفسية :

خبرة شخصية مؤلمة نتيجة شعور الفرد بافتقاد الحب والتقبل والاهتمام من جانب الآخرين ، ويترتب على ذلك العجز عن إقامة علاقات اجتماعية مشبعة بالألفة والمودة والصدقة (جمال حسن ، 2005م ، 72) .

أسباب الشعور بالوحدة النفسية :

الوحدة النفسية لها أسباب متعددة ، بعضها يعود لطبيعة الأشخاص أنفسهم ، ويعود البعض الآخر لاضطرابات كمية أو كيفية في شكل العلاقات الاجتماعية ، حيث يرى (Weiss) أن الشعور بالوحدة يمكن أن نعزوه إلى :

➤ المواقف الاجتماعية : Situational : وهي تركز على المشكلات والصعوبات القائمة في البيئة باعتبارها أسباباً مؤدية للوحدة .

➤ الفروق الفردية : Individual : أو ما يعرف بمجموعة الخصائص الشخصية Personal Characters التي تساعد الأفراد على الشعور بالوحدة النفسية مثل الخجل والانطواء (حسين، 2021م ، 90) ، في حين يرى (Roy) أن الوحدة النفسية هي حاجة للشعور بالانتماء ، فلكل فرد ثلاث حاجات نفسية :



- الحاجة للحب والمشاركة الوجدانية .
- الحاجة إلى وجود طرف آخر يتفهم المشاعر والأحاسيس المختلفة .
- الحاجة لوجود من يشعر المرء بالاحتياج إليه (جمال حسن ، 2005م ، 25) .

مكونات الشعور بالوحدة النفسية :

- إحساس الفرد بالزجر نتيجة افتقاد التقبل والتواد والحب من قبل الآخرين .
- إحساس الفرد بوجود فجوة نفسية تباعد بينه وبين الوسط المحيط بصاحبها أو يترتب عليها فقد الثقة بالآخرين .
- معاناة الفرد لعدد من الأعراض كالإحساس بالملل وانعدام القدرة على تركيز .
- إحساس الفرد بافتقاد المهارات الاجتماعية اللازمة لانخراطه في علاقات مشبعة مثمرة مع الآخرين (سليم أبو عوض ، 2008م ، 163) .

أهم مشكلات كبار السن :

1. مشكلات انفعالية وجدانية : كالشعور بالفشل والإحباط مما يؤدي الى تغلب روح التشاؤم .
2. مشكلات ذهنية فكرية : نتيجة ضعف الحواس والذاكرة وقلة التركيز وسرعة النسيان .
3. مشكلات صحية : نتيجة ضعف البدن وظهور أمراض الشيخوخة .
4. مشكلات اقتصادية : نقص مواردهم المالية (ازهار محمد مجيد ، 2020 م ، 283) .
5. مشكلات تدهور المهارات الاجتماعية : حيث تعد من أحد العوامل المهمة لتفاعل الفرد مع الآخرين وقدرته على الاستمرار في هذا التفاعل (أحمد السيد مصطفى ، 2010 م ، 10) .

صدق وثبات أدوات البحث :

استبيان التحول الرقمي :

صدق الاستبيان :

يقصد به قدرة الاستبيان على قياس ما وضع لقياسه .

الصدق باستخدام الاتساق الداخلي بين الدرجة الكلية لكل محور والدرجة الكلية للاستبيان :

تم حساب الصدق باستخدام الاتساق الداخلي وذلك بحساب معامل الارتباط (معامل ارتباط بيرسون) بين الدرجة الكلية لكل محور (التحول الرقمي الاجتماعي ، التحول الرقمي الثقافي ، التحولات الرقمية التسويقية ، التحولات الرقمية الخدمية) والدرجة الكلية للاستبيان (التحول الرقمي) ، والجدول التالي يوضح ذلك :

جدول (1) قيم معاملات الارتباط بين درجة كل محور ودرجة استبيان التحول الرقمي

الدالة	الارتباط	
0.01	0.850	المحور الأول : التحول الرقمي الاجتماعي
0.01	0.771	المحور الثاني : التحول الرقمي الثقافي
0.01	0.914	المحور الثالث : التحولات الرقمية التسويقية
0.01	0.829	المحور الرابع : التحولات الرقمية الخدمية

يتضح من الجدول أن معاملات الارتباط كلها دالة عند مستوى (0.01) لاقتربها من الواحد الصحيح مما يدل على صدق وتجانس محاور الاستبيان .

الوثبات :

يقصد بالثبات reability دقة الاختبار في القياس والملاحظة ، وعدم تناقضه مع نفسه ، واتساقه واطراده فيما يزودنا به من معلومات عن سلوك المفحوص ، وهو النسبة بين تباين الدرجة على المقياس التي تشير إلى الأداء الفعلي للمفحوص ، وتم حساب الثبات عن طريق :

1- معامل الفا كرونباخ Alpha Cronbach

2- طريقة التجزئة النصفية Split-half

3- جيوتمان Guttman



جدول (2) قيم معامل الثبات لمحاور استبيان التحول الرقمي

المحاور	معامل الفا	التجزئة النصفية	جيوتمان
المحور الأول : التحول الرقمي الاجتماعي	0.896	0.930 – 0.851	0.883
المحور الثاني : التحول الرقمي الثقافي	0.772	0.816 – 0.732	0.761
المحور الثالث : التحولات الرقمية التسويقية	0.758	0.794 – 0.710	0.742
المحور الرابع : التحولات الرقمية الخدمية	0.911	0.952 – 0.874	0.903
ثبات استبيان التحول الرقمي ككل	0.839	0.871 – 0.799	0.824

يتضح من الجدول السابق أن جميع قيم معاملات الثبات : معامل الفا ، التجزئة النصفية ، جيوتمان دالة عند مستوى 0.01 مما يدل على ثبات الاستبيان .

استبيان الشعور بالوحدة النفسية :

صدق الاستبيان :

يقصد به قدرة الاستبيان على قياس ما وضع لقياسه .

الصدق باستخدام الاتساق الداخلي بين الدرجة الكلية لكل محور والدرجة الكلية للاستبيان :

تم حساب الصدق باستخدام الاتساق الداخلي وذلك بحساب معامل الارتباط (معامل ارتباط بيرسون) بين الدرجة الكلية لكل محور (البعد العاطفي ، البعد الاجتماعي ، الثقة بالنفس) والدرجة الكلية للاستبيان (الشعور بالوحدة النفسية) ، والجدول التالي يوضح ذلك :

جدول (3) قيم معاملات الارتباط بين درجة كل محور ودرجة استبيان الشعور بالوحدة النفسية

الدالة	الارتباط	
0.01	0.958	المحور الأول : البعد العاطفي
0.01	0.863	المحور الثاني : البعد الاجتماعي
0.01	0.787	المحور الثالث : الثقة بالنفس

يتضح من الجدول أن معاملات الارتباط كلها دالة عند مستوى (0.01) لاقتربها من الواحد الصحيح مما يدل على صدق وتجانس محاور الاستبيان .

الثبات :

يقصد بالثبات reability دقة الاختبار في القياس والملاحظة ، وعدم تناقضه مع نفسه ، واتساقه واطراده فيما يزودنا به من معلومات عن سلوك المفحوص ، وهو النسبة بين تباين الدرجة على المقياس التي تشير إلى الأداء الفعلي للمفحوص ، وتم حساب الثبات عن طريق :

1- معامل الفا كرونباخ Alpha Cronbach

2- طريقة التجزئة النصفية Split-half

3- جيوتمان Guttman

جدول (4) قيم معامل الثبات لمحاور استبيان الشعور بالوحدة النفسية

المحاور	معامل الفا	التجزئة النصفية	جيوتمان
المحور الأول : البعد العاطفي	0.804	0.849 – 0.762	0.791
المحور الثاني : البعد الاجتماعي	0.925	0.965 – 0.881	0.913
المحور الثالث : الثقة بالنفس	0.792	0.832 – 0.754	0.780
ثبات استبيان الشعور بالوحدة النفسية ككل	0.889	0.927 – 0.840	0.873

يتضح من الجدول السابق أن جميع قيم معاملات الثبات : معامل الفا ، التجزئة النصفية ، جيوتمان دالة عند مستوى 0.01 مما يدل على ثبات الاستبيان .



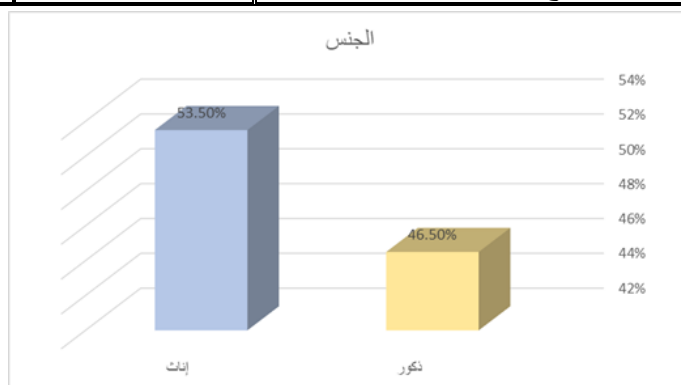
البيانات العامة :

1- الجنس :

يوضح الجدول (5) والشكل البياني رقم (1) توزيع أفراد عينة البحث تبعاً لمتغير الجنس

جدول (5) توزيع أفراد عينة البحث تبعاً لمتغير الجنس

النسبة %	العدد	الجنس
46.5%	92	ذكور
53.5%	106	إناث
100%	198	المجموع



شكل (1) يوضح توزيع أفراد عينة البحث تبعاً لمتغير الجنس

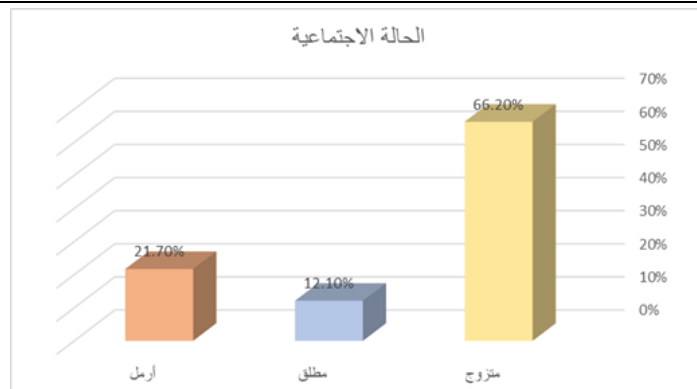
يتضح من جدول (5) وشكل بياني (1) أن 106 من أفراد عينة البحث إناث بنسبة 53.5% ، بينما 92 من أفراد عينة البحث ذكور بنسبة 46.5% .

2- الحالة الاجتماعية :

يوضح الجدول (6) والشكل البياني رقم (2) توزيع أفراد عينة البحث تبعاً لمتغير الحالة الاجتماعية

جدول (6) توزيع أفراد عينة البحث تبعاً لمتغير الحالة الاجتماعية

النسبة %	العدد	الحالة الاجتماعية
66.2%	131	متزوج
12.1%	24	مطلق
21.7%	43	أرمل
100%	198	المجموع



شكل (2) يوضح توزيع أفراد عينة البحث تبعاً لمتغير الحالة الاجتماعية



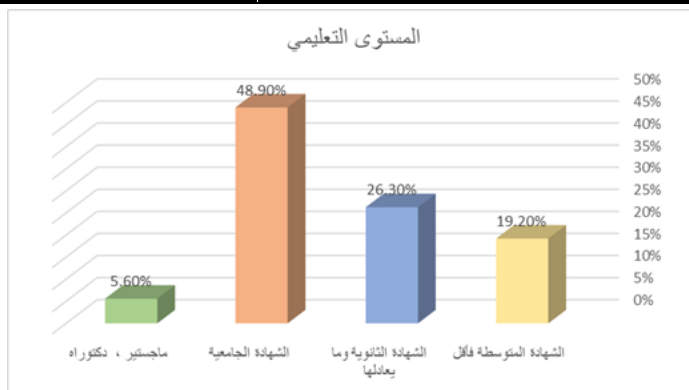
يتضح من جدول (6) وشكل بياني (2) أن 131 من أفراد عينة البحث متزوجين بنسبة 66.2% ، بينما 43 من أفراد عينة البحث أرامل بنسبة 21.7% ، و24 من أفراد عينة البحث مطلقي بنسبة 12.1% .

3- المستوى التعليمي :

يوضح الجدول (7) والشكل البياني رقم (3) توزيع أفراد عينة البحث تبعاً لمتغير المستوى التعليمي

جدول (7) توزيع أفراد عينة البحث تبعاً لمتغير المستوى التعليمي

النسبة %	العدد	المستوى التعليمي
19.2%	38	الشهادة المتوسطة فأقل
26.3%	52	الشهادة الثانوية وما يعادلها
48.9%	97	الشهادة الجامعية
5.6%	11	ماجستير ، دكتوراه
100%	198	المجموع



شكل (3) يوضح توزيع أفراد عينة البحث تبعاً لمتغير المستوى التعليمي

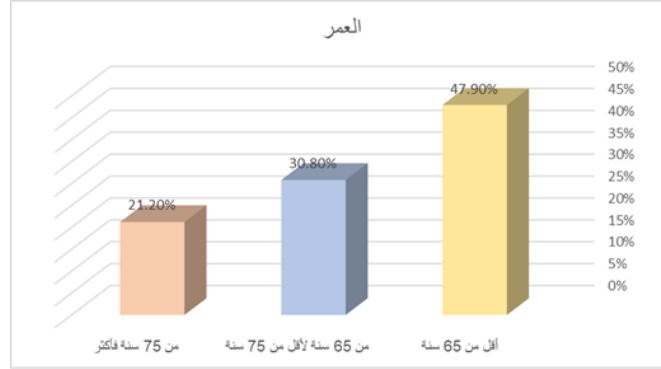
يتضح من جدول (7) وشكل بياني (3) أن 97 من أفراد العينة حاصلين علي الشهادة الجامعية بنسبة 48.9% ، يليهم 52 من أفراد العينة حاصلين علي الشهادة الثانوية وما يعادلها بنسبة 26.3% ، ثم يأتي في المرتبة الثالثة 38 من أفراد العينة حاصلين علي الشهادة المتوسطة فأقل بنسبة 19.2% ، وأخيرا 11 من أفراد العينة حاصلين علي "الماجستير ، الدكتوراه" بنسبة 5.6% .

4- العمر :

يوضح الجدول (8) والشكل البياني رقم (4) توزيع أفراد عينة البحث تبعاً لمتغير العمر

جدول (8) توزيع أفراد عينة البحث تبعاً لمتغير العمر

النسبة %	العدد	العمر
47.9%	95	أقل من 65 سنة
30.8%	61	من 65 سنة لأقل من 75 سنة
21.2%	42	من 75 سنة فأكثر
100%	198	المجموع



شكل (4) يوضح توزيع أفراد عينة البحث تبعا لمتغير العمر

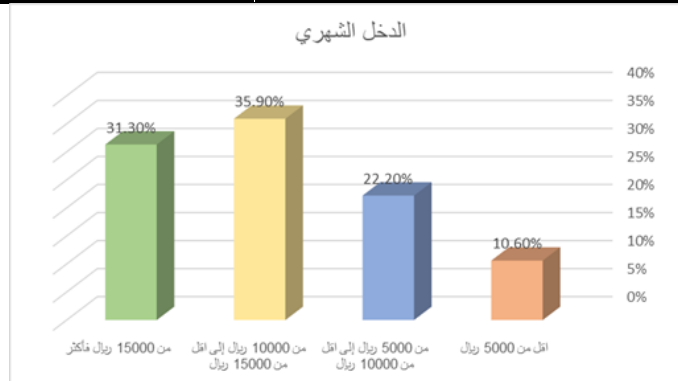
يتضح من جدول (8) وشكل (4) أن 95 من أفراد العينة كانت أعمارهم أقل من 65 سنة بنسبة 47.9% ، يليهم 61 من أفراد العينة تراوحت أعمارهم من 65 سنة لأقل من 75 سنة بنسبة 30.8% ، وأخيرا 42 من أفراد العينة كانت أعمارهم من 75 سنة فأكثر بنسبة 21.2% .

5- الدخل الشهري :

يوضح الجدول (9) والشكل البياني رقم (5) توزيع أسر عينة البحث وفقا لفئات الدخل المختلفة

جدول (9) توزيع أسر عينة البحث وفقا لفئات الدخل المختلفة

النسبة %	العدد	الدخل الشهري
10.6%	21	أقل من 5000 ريال
22.2%	44	من 5000 ريال إلى أقل من 10000 ريال
35.9%	71	من 10000 ريال إلى أقل من 15000 ريال
31.3%	62	من 15000 ريال فأكثر
100%	198	المجموع



شكل (5) يوضح توزيع أسر عينة البحث وفقا لفئات الدخل المختلفة

يتضح من جدول (9) والشكل البياني (5) أن أكبر فئات الدخل الشهري لأسر عينة البحث كان في الفئة (من 10000 ريال إلى أقل من 15000 ريال) ، تليها الفئة (من 15000 ريال فأكثر) ، فقد بلغت نسبتهم على التوالي (35.9% ، 31.3%) ، ويأتي بعد ذلك الأسر ذوي الدخل (من 5000 ريال إلى أقل من 10000 ريال) حيث بلغت نسبتهم 22.2% ، وأخيرا الأسر ذوي الدخل (أقل من 5000 ريال) حيث بلغت نسبتهم 10.6% .

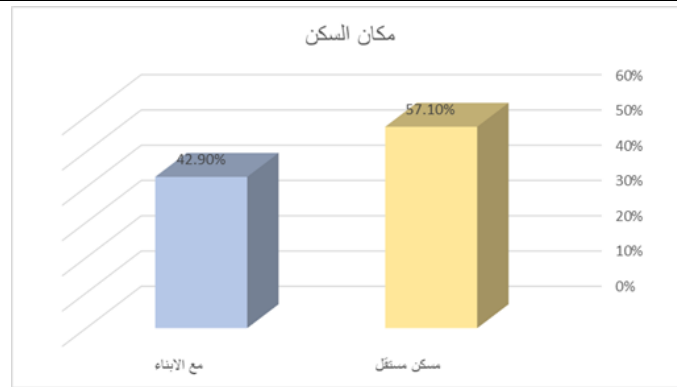


6- مكان السكن :

يوضح الجدول (10) والشكل البياني رقم (6) مكان سكن أفراد عينة البحث

جدول (10) مكان سكن أفراد عينة البحث

النسبة %	العدد	مكان السكن
57.1%	113	مسكن مستقل
42.9%	85	مع الأبناء
100%	198	المجموع



شكل (6) يوضح مكان سكن أفراد عينة البحث

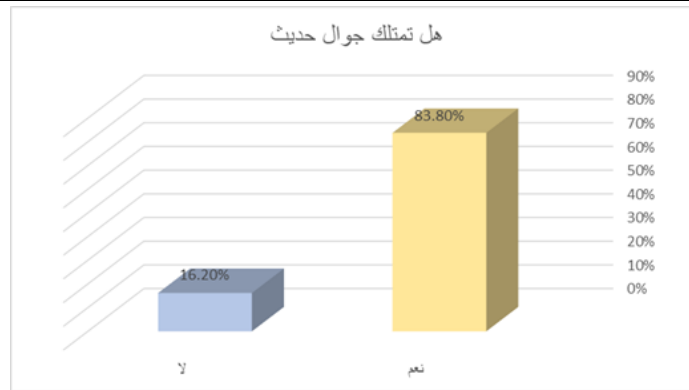
يتضح من جدول (10) وشكل (6) أن 113 من أفراد العينة يقيمون بمساكن مستقلة بنسبة 57.1% ، بينما 85 من أفراد العينة يقيمون مع الأبناء بنسبة 42.9% .

7- هل تمتلك جوال حديث :

يوضح الجدول (11) والشكل البياني رقم (7) هل يمتلك أفراد عينة البحث جوال حديث

جدول (11) هل يمتلك أفراد عينة البحث جوال حديث

النسبة %	العدد	هل تمتلك جوال حديث
83.8%	166	نعم
16.2%	32	لا
100%	198	المجموع



شكل (7) يوضح هل يمتلك أفراد عينة البحث جوال حديث

يتضح من جدول (11) وشكل بياني (7) أن 166 من أفراد العينة يمتلكون جوال حديث بنسبة 83.8% ، بينما 32 من أفراد العينة لا يمتلكون جوال حديث بنسبة 16.2% .

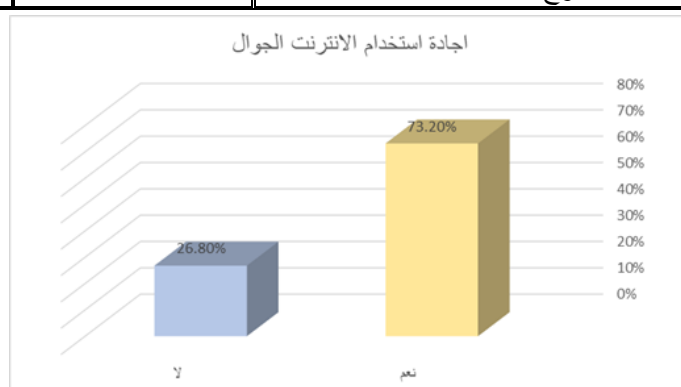


8- اجادة استخدام الانترنت الجوال :

يوضح الجدول (12) والشكل البياني رقم (8) هل يجيد أفراد عينة البحث استخدام الانترنت الجوال

جدول (12) هل يجيد أفراد عينة البحث استخدام الانترنت الجوال

النسبة%	العدد	اجادة استخدام الانترنت الجوال
73.2%	145	نعم
26.8%	53	لا
100%	198	المجموع



شكل (8) يوضح هل يجيد أفراد عينة البحث استخدام الانترنت الجوال

يتضح من جدول (12) وشكل بياني (8) أن 145 من أفراد العينة يجيدون استخدام الانترنت الجوال بنسبة 73.2% ، بينما 53 من أفراد العينة لا يجيدون استخدام الانترنت الجوال بنسبة 26.8% .

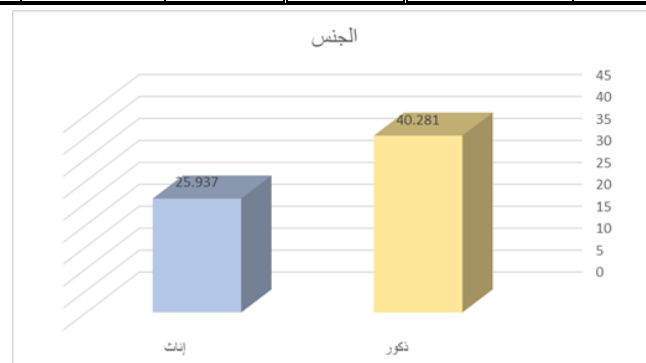
نتائج البحث :

الفرض الأول :

توجد فروق ذات دلالة إحصائية بين متوسط درجات أفراد العينة في التحول الرقمي تبعاً لمتغيرات الدراسة وللتحقق من هذا الفرض تم تطبيق اختبار (ت) ، وحساب تحليل التباين لدرجات أفراد العينة في التحول الرقمي ، والجدول التالي توضح ذلك :

جدول (13) الفروق في متوسط درجات أفراد العينة في التحول الرقمي تبعاً لمتغير الجنس

الجنس	المتوسط الحسابي	الانحراف المعياري	العينة	درجات الحرية	قيمة (ت)	الدلالة
ذكور	40.281	4.706	92	196	18.446	دال عند 0.01 لصالح الذكور
إناث	25.937	2.221	106			



شكل (9) الفروق في متوسط درجات أفراد العينة في التحول الرقمي تبعاً لمتغير الجنس



يتضح من الجدول (13) وشكل (9) أن قيمة (ت) كانت (18.446) وهي قيمة دالة إحصائية عند مستوى دلالة (0.01) لصالح الذكور ، حيث بلغ متوسط درجة الذكور (40.281) ، بينما بلغ متوسط درجة الإناث (25.937) ، مما يدل على أن الذكور كانوا أكثر وعي بأهمية التحول الرقمي من الإناث .

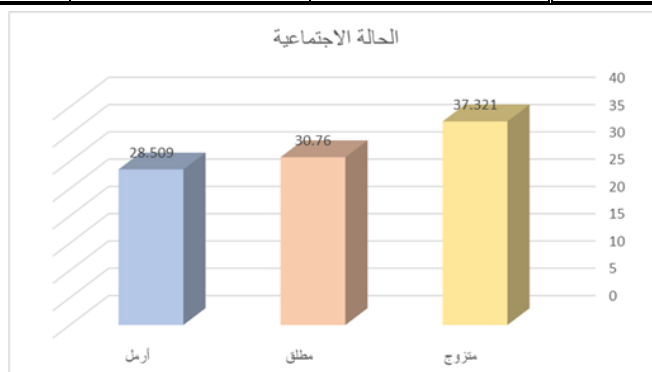
جدول (14) تحليل التباين لدرجات أفراد العينة في التحول الرقمي تبعا لمتغير الحالة الاجتماعية

الدالة	قيمة (ف)	درجات الحرية	متوسط المربعات	مجموع المربعات	الحالة الاجتماعية
0.01 دال	38.563	2	5300.892	10601.785	بين المجموعات
		195	137.459	26804.592	داخل المجموعات
		197		37406.377	المجموع

يتضح من جدول (14) إن قيمة (ف) كانت (38.563) وهي قيمة دالة إحصائية عند مستوى (0.01) ، مما يدل على وجود فروق بين درجات أفراد العينة في التحول الرقمي تبعا لمتغير الحالة الاجتماعية ، ولمعرفة اتجاه الدلالة تم تطبيق اختبار شيفيه للمقارنات المتعددة والجدول التالي يوضح ذلك :

جدول (15) اختبار شيفيه للمقارنات المتعددة

أرمل	مطلق	متزوج	الحالة الاجتماعية
م = 28.509	م = 30.760	م = 37.321	
		-	متزوج
	-	**6.561	مطلق
-	*2.251	**8.812	أرمل



شكل (10) فروق درجات العينة في التحول الرقمي تبعا لمتغير الحالة الاجتماعية

يتضح من جدول (15) وشكل (10) وجود فروق في التحول الرقمي بين المتزوجين وكلا من "المطلقات ، الأرمال" لصالح المتزوجين عند مستوى دلالة (0.01) ، بينما توجد فروق بين المطلقات والأرامل لصالح المطلقات عند مستوى دلالة (0.05) ، حيث بلغ متوسط درجة المتزوجين (37.321) ، يليهم المطلقات بمتوسط (30.760) ، وأخيرا الأرامل بمتوسط (28.509) ، فيأتي في المرتبة الأولى المتزوجين حيث كانوا أكثر وعي بأهمية التحول الرقمي ، ثم المطلقات في المرتبة الثانية ، ثم الأرامل في المرتبة الأخيرة .

جدول (16) تحليل التباين لدرجات أفراد العينة في التحول الرقمي تبعا لمتغير المستوى التعليمي

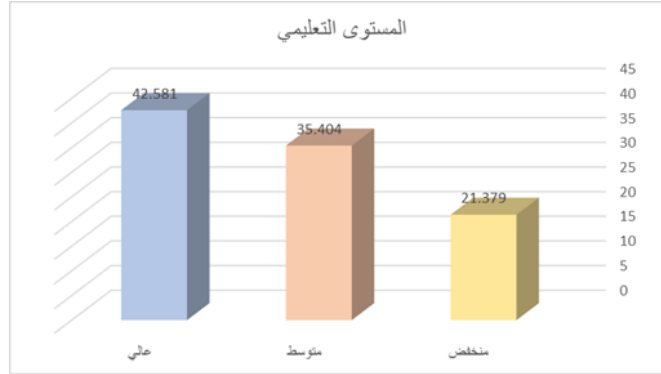
الدالة	قيمة (ف)	درجات الحرية	متوسط المربعات	مجموع المربعات	المستوى التعليمي
0.01 دال	57.363	2	5506.476	11012.953	بين المجموعات
		195	95.993	18718.698	داخل المجموعات
		197		29731.651	المجموع



يتضح من جدول (16) إن قيمة (ف) كانت (57.363) وهي قيمة دالة إحصائية عند مستوى (0.01) ، مما يدل على وجود فروق بين درجات أفراد العينة في التحول الرقمي تبعاً لمتغير المستوى التعليمي ، ولمعرفة اتجاه الدلالة تم تطبيق اختبار شيفيه للمقارنات المتعددة والجدول التالي يوضح ذلك :

جدول (17) اختبار شيفيه للمقارنات المتعددة

المستوى التعليمي	منخفض م = 21.379	متوسط م = 35.404	عالي م = 42.581
منخفض	-		
متوسط	**14.025	-	
عالي	**21.202	**7.177	-



شكل (11) فروق درجات العينة في التحول الرقمي تبعاً لمتغير المستوى التعليمي

يتضح من جدول (17) وشكل (11) وجود فروق في التحول الرقمي بين أفراد العينة في المستوى التعليمي العالي وكلا من أفراد العينة في المستوى التعليمي المتوسط والمنخفض لصالح أفراد العينة في المستوى التعليمي العالي عند مستوى دلالة (0.01) ، كما توجد فروق بين أفراد العينة في المستوى التعليمي المتوسط وأفراد العينة في المستوى التعليمي المنخفض لصالح أفراد العينة في المستوى التعليمي المتوسط عند مستوى دلالة (0.01) ، حيث بلغ متوسط درجة أفراد العينة في المستوى التعليمي العالي (42.581) ، يليهم أفراد العينة في المستوى التعليمي المتوسط بمتوسط (35.404) ، وأخيراً أفراد العينة في المستوى التعليمي المنخفض بمتوسط (21.379) ، فباتي في المرتبة الأولى أفراد العينة في المستوى التعليمي العالي حيث كانوا أكثر وعي بأهمية التحول الرقمي ، ثم أفراد العينة في المستوى التعليمي المتوسط في المرتبة الثانية ، ثم أفراد العينة في المستوى التعليمي المنخفض في المرتبة الأخيرة .

جدول (18) تحليل التباين لدرجات أفراد العينة في التحول الرقمي تبعاً لمتغير العمر

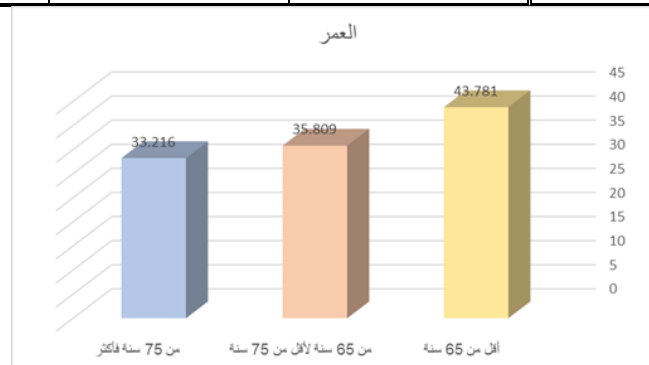
الدلالة	قيمة (ف)	درجات الحرية	متوسط المربعات	مجموع المربعات	العمر
0.01 دال	31.405	2	5186.299	10372.597	بين المجموعات
		195	165.145	32203.287	داخل المجموعات
		197		42575.884	المجموع

يتضح من جدول (18) إن قيمة (ف) كانت (31.405) وهي قيمة دالة إحصائية عند مستوى (0.01) ، مما يدل على وجود فروق بين درجات أفراد العينة في التحول الرقمي تبعاً لمتغير العمر ، ولمعرفة اتجاه الدلالة تم تطبيق اختبار شيفيه للمقارنات المتعددة والجدول التالي يوضح ذلك :



جدول (19) اختبار شيفيه للمقارنات المتعددة

العمر	أقل من 65 سنة م = 43.781	من 65 سنة لأقل من 75 سنة م = 35.809	من 75 سنة فأكثر م = 33.216
أقل من 65 سنة	-	-	-
من 65 سنة لأقل من 75 سنة	**7.972	-	-
من 75 سنة فأكثر	**10.565	*2.593	-



شكل (12) فروق درجات العينة في التحول الرقمي تبعا لمتغير العمر

يتضح من جدول (19) وشكل (12) وجود فروق في التحول الرقمي بين أفراد العينة ذوي السن أقل من 65 سنة وكلا من أفراد العينة ذوي السن "من 65 سنة لأقل من 75 سنة ، من 75 سنة فأكثر" لصالح أفراد العينة ذوي السن أقل من 65 سنة عند مستوى دلالة (0.01) ، بينما توجد فروق بين أفراد العينة ذوي السن من 65 سنة لأقل من 75 سنة وأفراد العينة ذوي السن من 75 سنة فأكثر لصالح أفراد العينة ذوي السن من 65 سنة لأقل من 75 سنة عند مستوى دلالة (0.05) ، حيث بلغ متوسط درجة أفراد العينة ذوي السن أقل من 65 سنة (43.781) ، يليهم أفراد العينة ذوي السن من 65 سنة لأقل من 75 سنة بمتوسط (35.809) ، وأخيرا أفراد العينة ذوي السن من 75 سنة فأكثر بمتوسط (33.216) ، فيأتي في المرتبة الأولى أفراد العينة ذوي السن أقل من 65 سنة حيث كانوا أكثر وعي بأهمية التحول الرقمي ، ثم أفراد العينة ذوي السن من 65 سنة لأقل من 75 سنة في المرتبة الثانية ، ثم أفراد العينة ذوي السن من 75 سنة فأكثر في المرتبة الأخيرة .

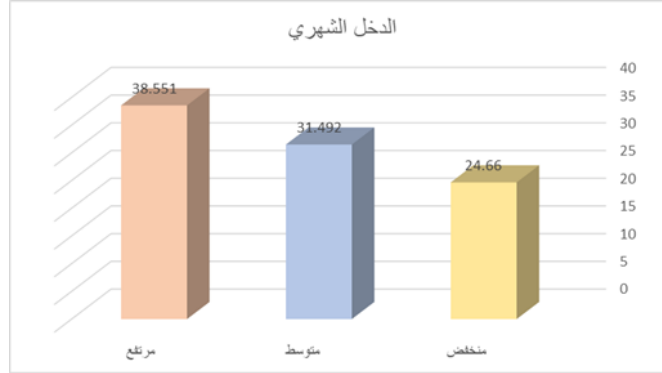
جدول (20) تحليل التباين لدرجات أفراد العينة في التحول الرقمي تبعا لمتغير الدخل الشهري

الدخل الشهري	مجموع المربعات	متوسط المربعات	درجات الحرية	قيمة (ف)	الدلالة
بين المجموعات	10801.171	5400.586	2	46.528	0.01 دال
داخل المجموعات	22634.024	116.072	195		
المجموع	33435.195		197		

يتضح من جدول (20) إن قيمة (ف) كانت (46.528) وهي قيمة دالة إحصائية عند مستوى (0.01) ، مما يدل على وجود فروق بين درجات أفراد العينة في التحول الرقمي تبعا لمتغير الدخل الشهري ، ولمعرفة اتجاه الدلالة تم تطبيق اختبار شيفيه للمقارنات المتعددة والجدول التالي يوضح ذلك:

جدول (21) اختبار شيفيه للمقارنات المتعددة

الدخل الشهري	منخفض م = 24.660	متوسط م = 31.492	مرتفع م = 38.551
منخفض	-	-	-
متوسط	**6.832	-	-
مرتفع	**13.891	**7.059	-



شكل (13) فروق درجات أفراد العينة في التحول الرقمي تبعا لمتغير الدخل الشهري

يتضح من جدول (21) وشكل (13) وجود فروق في التحول الرقمي بين الأسر ذوي الدخل المرتفع وكلا من الأسر ذوي الدخل المتوسط والمنخفض لصالح الأسر ذوي الدخل المرتفع عند مستوى دلالة (0.01) ، كما توجد فروق بين الأسر ذوي الدخل المتوسط والأسر ذوي الدخل المنخفض لصالح الأسر ذوي الدخل المتوسط عند مستوى دلالة (0.01) ، حيث بلغ متوسط درجة الأسر ذوي الدخل المرتفع (38.551) ، يليهم الأسر ذوي الدخل المتوسط بمتوسط (31.492) ، وأخيرا الأسر ذوي الدخل المنخفض بمتوسط (24.660) ، فيأتي في المرتبة الأولى الأسر ذوي الدخل المرتفع حيث كانوا أكثر وعي بأهمية التحول الرقمي ، ثم الأسر ذوي الدخل المتوسط في المرتبة الثانية ، وأخيرا الأسر ذوي الدخل المنخفض .

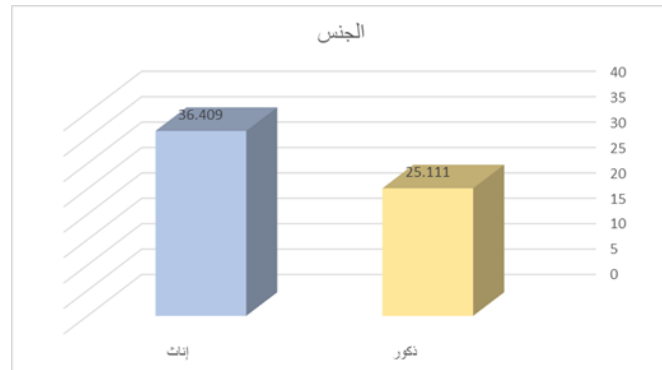
الفرض الثاني :

توجد فروق ذات دلالة إحصائية بين متوسط درجات أفراد العينة في الشعور بالوحدة النفسية تبعا لمتغيرات الدراسة

وللتحقق من هذا الفرض تم تطبيق اختبار (ت) ، وحساب تحليل التباين لدرجات أفراد العينة في الشعور بالوحدة النفسية ، والجداول التالية توضح ذلك :

جدول (22) الفروق في متوسط درجات أفراد العينة في الشعور بالوحدة النفسية تبعا لمتغير الجنس

الجنس	المتوسط الحسابي	الانحراف المعياري	العينة	درجات الحرية	قيمة (ت)	الدلالة
ذكور	25.111	2.390	92	196	13.670	دال عند 0.01 لصالح الإناث
إناث	36.409	3.286	106			



شكل (14) الفروق في متوسط درجات أفراد العينة في الشعور بالوحدة النفسية تبعا لمتغير الجنس

يتضح من الجدول (22) وشكل (14) أن قيمة (ت) كانت (13.670) وهي قيمة دالة إحصائية عند مستوى دلالة (0.01) لصالح الإناث ، حيث بلغ متوسط درجة الإناث (36.409) ، بينما بلغ متوسط درجة الذكور (25.111) ، مما يدل على أن الإناث كانوا أكثر شعور بالوحدة النفسية من الذكور .



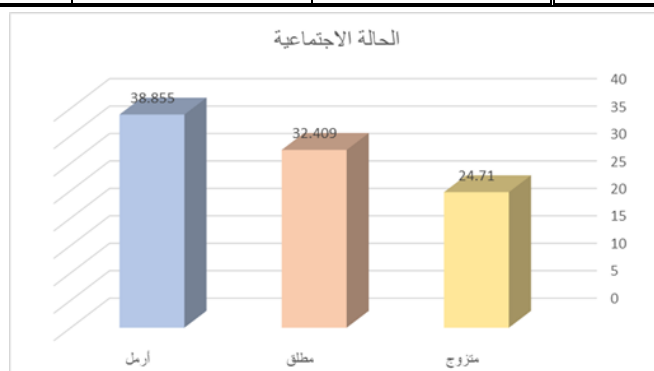
جدول (23) تحليل التباين لدرجات أفراد العينة في الشعور بالوحدة النفسية تبعاً لمتغير الحالة الاجتماعية

الدالة	قيمة (ف)	درجات الحرية	متوسط المربعات	مجموع المربعات	الحالة الاجتماعية
0.01 دال	65.963	2	5574.332	11148.664	بين المجموعات
		195	84.507	16478.941	داخل المجموعات
		197		27627.605	المجموع

يتضح من جدول (23) إن قيمة (ف) كانت (65.963) وهي قيمة دالة إحصائياً عند مستوى (0.01) ، مما يدل على وجود فروق بين درجات أفراد العينة في الشعور بالوحدة النفسية تبعاً لمتغير الحالة الاجتماعية ، ولمعرفة اتجاه الدلالة تم تطبيق اختبار شيفيه للمقارنات المتعددة والجدول التالي يوضح ذلك :

جدول (24) اختبار شيفيه للمقارنات المتعددة

أرمل	مطلق	متزوج	الحالة الاجتماعية
م = 38.855	م = 32.409	م = 24.710	متزوج
		-	مطلق
		**7.699	أرمل
	**6.446	**14.145	



شكل (15) فروق درجات العينة في الشعور بالوحدة النفسية تبعاً لمتغير الحالة الاجتماعية

يتضح من جدول (24) وشكل (15) وجود فروق في الشعور بالوحدة النفسية بين الأرمال وكلا من "المطلقات ، المتزوجين" لصالح الأرمال عند مستوى دلالة (0.01) ، كما توجد فروق بين المطلقات والمتزوجين لصالح المطلقات عند مستوى دلالة (0.01) ، حيث بلغ متوسط درجة الأرمال (38.855) ، يليهم المطلقات بمتوسط (32.409) ، وأخيراً المتزوجين بمتوسط (24.710) ، فيأتي في المرتبة الأولى الأرمال حيث كانوا أكثر شعور بالوحدة النفسية ، ثم المطلقات في المرتبة الثانية ، ثم المتزوجين في المرتبة الأخيرة .

جدول (25) تحليل التباين لدرجات أفراد العينة في الشعور بالوحدة النفسية تبعاً لمتغير المستوى التعليمي

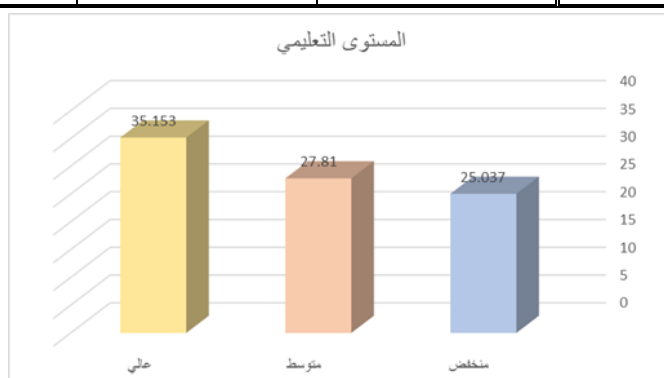
الدالة	قيمة (ف)	درجات الحرية	متوسط المربعات	مجموع المربعات	المستوى التعليمي
0.01 دال	35.519	2	5255.719	10511.438	بين المجموعات
		195	147.970	28854.077	داخل المجموعات
		197		39365.515	المجموع

يتضح من جدول (25) إن قيمة (ف) كانت (35.519) وهي قيمة دالة إحصائياً عند مستوى (0.01) ، مما يدل على وجود فروق بين درجات أفراد العينة في الشعور بالوحدة النفسية تبعاً لمتغير المستوى التعليمي ، ولمعرفة اتجاه الدلالة تم تطبيق اختبار شيفيه للمقارنات المتعددة والجدول التالي يوضح ذلك :



جدول (26) اختبار شيفيه للمقارنات المتعددة

المستوى التعليمي	منخفض م = 25.037	متوسط م = 27.810	عالي م = 35.153
منخفض	-		
متوسط	*2.773	-	
عالي	**10.116	**7.343	-



شكل (16) فروق درجات العينة في الشعور بالوحدة النفسية تبعا لمتغير المستوى التعليمي

يتضح من جدول (26) وشكل (16) وجود فروق في الشعور بالوحدة النفسية بين أفراد العينة في المستوى التعليمي العالي وكلا من أفراد العينة في المستوى التعليمي المتوسط والمنخفض لصالح أفراد العينة في المستوى التعليمي العالي عند مستوى دلالة (0.01)، بينما توجد فروق بين أفراد العينة في المستوى التعليمي المتوسط وأفراد العينة في المستوى التعليمي المنخفض لصالح أفراد العينة في المستوى التعليمي المتوسط عند مستوى دلالة (0.05)، حيث بلغ متوسط درجة أفراد العينة في المستوى التعليمي العالي (35.153)، يليهم أفراد العينة في المستوى التعليمي المتوسط بمتوسط (27.810)، وأخيرا أفراد العينة في المستوى التعليمي المنخفض بمتوسط (25.037)، فباتي في المرتبة الأولى أفراد العينة في المستوى التعليمي العالي حيث كانوا أكثر شعور بالوحدة النفسية، ثم أفراد العينة في المستوى التعليمي المتوسط في المرتبة الثانية، ثم أفراد العينة في المستوى التعليمي المنخفض في المرتبة الأخيرة.

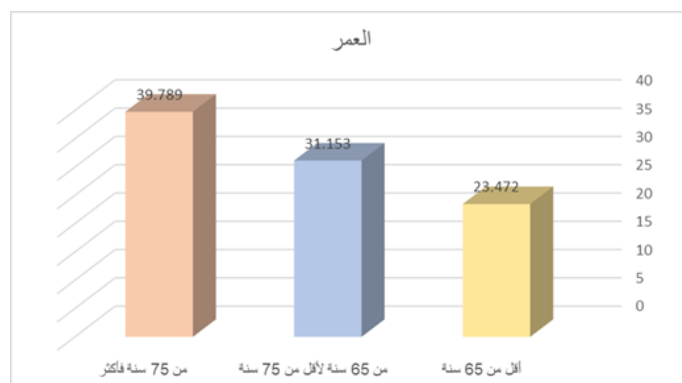
جدول (27) تحليل التباين لدرجات أفراد العينة في الشعور بالوحدة النفسية تبعا لمتغير العمر

العمر	مجموع المربعات	متوسط المربعات	درجات الحرية	قيمة (ف)	الدلالة
بين المجموعات	10984.285	5492.143	2	55.726	0.01 دال
داخل المجموعات	19218.415	98.556	195		
المجموع	30202.700		197		

يتضح من جدول (27) إن قيمة (ف) كانت (55.726) وهي قيمة دالة إحصائيا عند مستوى (0.01)، مما يدل على وجود فروق بين درجات أفراد العينة في الشعور بالوحدة النفسية تبعا لمتغير العمر، ولمعرفة اتجاه الدلالة تم تطبيق اختبار شيفيه للمقارنات المتعددة والجدول التالي يوضح ذلك:

جدول (28) اختبار شيفيه للمقارنات المتعددة

العمر	أقل من 65 سنة م = 23.472	من 65 سنة لأقل من 75 سنة م = 31.153	من 75 سنة فأكثر م = 39.789
أقل من 65 سنة	-		
من 65 سنة لأقل من 75 سنة	**7.681	-	
من 75 سنة فأكثر	**16.317	**8.636	-



شكل (17) فروق درجات العينة في الشعور بالوحدة النفسية تبعا لمتغير العمر

يتضح من جدول (28) وشكل (17) وجود فروق في الشعور بالوحدة النفسية بين أفراد العينة ذوي السن من 75 سنة فأكثر وكلا من أفراد العينة ذوي السن "من 65 سنة لأقل من 75 سنة ، أقل من 65 سنة" لصالح أفراد العينة ذوي السن من 75 سنة فأكثر عند مستوى دلالة (0.01) ، كما توجد فروق بين أفراد العينة ذوي السن من 65 سنة لأقل من 75 سنة وأفراد العينة ذوي السن من 65 سنة فأكثر عند مستوى دلالة (0.01) ، حيث بلغ متوسط درجة أفراد العينة ذوي السن من 75 سنة فأكثر (39.789) ، يليهم أفراد العينة ذوي السن من 65 سنة لأقل من 75 سنة بمتوسط (31.153) ، وأخيرا أفراد العينة ذوي السن أقل من 65 سنة بمتوسط (23.472) ، فيأتي في المرتبة الأولى أفراد العينة ذوي السن من 75 سنة فأكثر كانوا أكثر شعور بالوحدة النفسية ، ثم أفراد العينة ذوي السن من 65 سنة لأقل من 75 سنة في المرتبة الثانية ، ثم أفراد العينة ذوي السن أقل من 65 سنة في المرتبة الأخيرة.

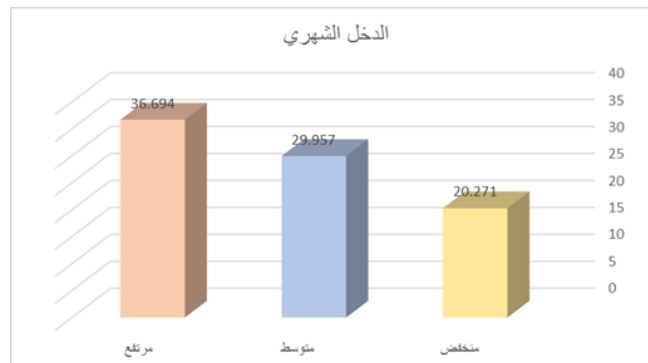
جدول (29) تحليل التباين لدرجات أفراد العينة في الشعور بالوحدة النفسية تبعا لمتغير الدخل الشهري

الدلالة	قيمة (ف)	درجات الحرية	متوسط المربعات	مجموع المربعات	الدخل الشهري
0.01 دال	40.036	2	5321.176	10642.351	بين المجموعات
		195	132.908	25917.090	داخل المجموعات
		197		36559.441	المجموع

يتضح من جدول (29) إن قيمة (ف) كانت (40.036) وهي قيمة دالة إحصائيا عند مستوى (0.01) ، مما يدل على وجود فروق بين درجات أفراد العينة في الشعور بالوحدة النفسية تبعا لمتغير الدخل الشهري ، ولمعرفة اتجاه الدلالة تم تطبيق اختبار شيفيه للمقارنات المتعددة والجدول التالي يوضح ذلك:

جدول (30) اختبار شيفيه للمقارنات المتعددة

مرتفع	متوسط	منخفض	الدخل الشهري
م = 36.694	م = 29.957	م = 20.271	
		-	منخفض
		**9.686	متوسط
	**6.737	**16.423	مرتفع



شكل (18) فروق درجات أفراد العينة في الشعور بالوحدة النفسية تبعاً لمتغير الدخل الشهري

يتضح من جدول (30) وشكل (18) وجود فروق في الشعور بالوحدة النفسية بين الأسر ذوي الدخل المرتفع وكلا من الأسر ذوي الدخل المتوسط والمنخفض لصالح الأسر ذوي الدخل المرتفع عند مستوى دلالة (0.01) ، كما توجد فروق بين الأسر ذوي الدخل المتوسط والأسر ذوي الدخل المنخفض لصالح الأسر ذوي الدخل المتوسط عند مستوى دلالة (0.01) ، حيث بلغ متوسط درجة الأسر ذوي الدخل المرتفع (36.694) ، يليهم الأسر ذوي الدخل المتوسط بمتوسط (29.957) ، وأخيراً الأسر ذوي الدخل المنخفض بمتوسط (20.271) ، فيأتي في المرتبة الأولى الأسر ذوي الدخل المرتفع حيث كانوا أكثر شعور بالوحدة النفسية ، ثم الأسر ذوي الدخل المتوسط في المرتبة الثانية ، وأخيراً الأسر ذوي الدخل المنخفض .

الفرض الثالث :

توجد علاقة ارتباطية بين محاور استبيان التحول الرقمي ومحاور استبيان الشعور بالوحدة النفسية وللتحقق من صحة هذا الفرض تم عمل مصفوفة ارتباط بين محاور استبيان التحول الرقمي ومحاور استبيان الشعور بالوحدة النفسية ، والجدول التالي يوضح قيم معاملات الارتباط :

جدول (31) مصفوفة الارتباط بين محاور استبيان التحول الرقمي ومحاور استبيان الشعور بالوحدة النفسية

الشعور بالوحدة النفسية ككل	الثقة بالنفس	البعد الاجتماعي	البعد العاطفي	
**0.770	*0.624	**0.956	**0.830	التحول الرقمي الاجتماعي
**0.816	**0.709	**0.863	*0.641	التحول الرقمي الثقافي
**0.894	**0.781	*0.609	**0.908	التحويلات الرقمية التسويقية
**0.738	**0.934	**0.829	*0.615	التحويلات الرقمية الخدمية
**0.845	**0.756	**0.714	**0.872	التحول الرقمي ككل

يتضح من الجدول (31) وجود علاقة ارتباط طردي بين محاور استبيان التحول الرقمي ومحاور استبيان الشعور بالوحدة النفسية عند مستوى دلالة 0.01 ، 0.05 ، فكلما زاد التحول الرقمي الاجتماعي كلما زاد الشعور بالوحدة النفسية بمحاورها "البعد العاطفي ، البعد الاجتماعي ، الثقة بالنفس" ، كذلك كلما زاد التحول الرقمي الثقافي كلما زاد الشعور بالوحدة النفسية بمحاورها "البعد العاطفي ، البعد الاجتماعي ، الثقة بالنفس" ، كذلك كلما زادت التحويلات الرقمية التسويقية كلما زاد الشعور بالوحدة النفسية بمحاورها "البعد العاطفي ، البعد الاجتماعي ، الثقة بالنفس" ، كذلك كلما زادت التحويلات الرقمية الخدمية كلما زاد الشعور بالوحدة النفسية بمحاورها "البعد العاطفي ، البعد الاجتماعي ، الثقة بالنفس" ، فكلما زاد التحول الرقمي بمحاورها "التحول الرقمي الاجتماعي ، التحول الرقمي الثقافي ، التحويلات الرقمية التسويقية ، التحويلات الرقمية الخدمية" كلما زاد الشعور بالوحدة النفسية بمحاوره "البعد العاطفي ، البعد الاجتماعي ، الثقة بالنفس" .



الفرض الرابع :

تختلف نسبة مشاركة العوامل المؤثرة علي التحول الرقمي وللتحقق من هذا الفرض تم حساب الأهمية النسبية باستخدام معامل الانحدار (الخطوة المتدرجة إلى الأمام) للعوامل المؤثرة علي التحول الرقمي ، والجدول التالي يوضح ذلك :

جدول (32) الأهمية النسبية باستخدام معامل الانحدار (الخطوة المتدرجة إلى الأمام) للعوامل المؤثرة علي التحول الرقمي

الدلالة	قيمة (ت)	معامل الانحدار	الدلالة	قيمة (ف)	نسبة المشاركة	معامل الارتباط	المتغير المستقل	المتغير التابع التحول الرقمي
0.01	13.228	0.742	0.01	174.972	0.862	0.928	المستوى التعليمي	
0.01	10.674	0.664	0.01	113.940	0.803	0.896	العمر	
0.01	8.100	0.541	0.01	65.605	0.701	0.837	الجنس	
0.01	6.502	0.431	0.01	42.312	0.602	0.776	الدخل الشهري	

يتضح من الجدول السابق إن المستوى التعليمي كان من أكثر العوامل المؤثرة علي التحول الرقمي بنسبة 86.2% ، يليه العمر بنسبة 80.3% ، ويأتي في المرتبة الثالثة الجنس بنسبة 70.1% ، وأخيرا في المرتبة الرابعة الدخل الشهري بنسبة 60.2% .

الفرض الخامس :

تختلف نسبة مشاركة العوامل المؤثرة علي الشعور بالوحدة النفسية وللتحقق من هذا الفرض تم حساب الأهمية النسبية باستخدام معامل الانحدار (الخطوة المتدرجة إلى الأمام) للعوامل المؤثرة علي الشعور بالوحدة النفسية ، والجدول التالي يوضح ذلك :

جدول (33) الأهمية النسبية باستخدام معامل الانحدار (الخطوة المتدرجة إلى الأمام) للعوامل المؤثرة علي الشعور بالوحدة النفسية

الدلالة	قيمة (ت)	معامل الانحدار	الدلالة	قيمة (ف)	نسبة المشاركة	معامل الارتباط	المتغير المستقل	المتغير التابع الشعور بالوحدة النفسية
0.01	12.166	0.712	0.01	148.008	0.841	0.917	الحالة الاجتماعية	
0.01	9.532	0.617	0.01	90.854	0.764	0.874	الجنس	
0.01	7.059	0.473	0.01	49.833	0.640	0.800	العمر	
0.01	5.771	0.370	0.01	33.296	0.543	0.737	المستوى التعليمي	

يتضح من الجدول السابق إن الحالة الاجتماعية كانت من أكثر العوامل المؤثرة علي الشعور بالوحدة النفسية بنسبة 84.1% ، يليها الجنس بنسبة 76.4% ، ويأتي في المرتبة الثالثة العمر بنسبة 64% ، وأخيرا في المرتبة الرابعة المستوى التعليمي بنسبة 54.3% .

الفرض السادس :

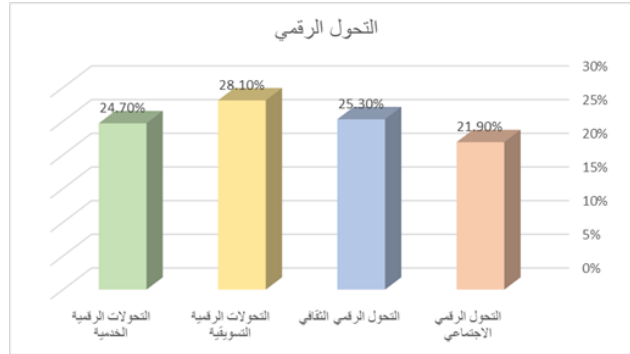
تختلف الأوزان النسبية لأولوية أبعاد التحول الرقمي وللتحقق من هذا الفرض تم إعداد جدول الوزن النسبي التالي :

جدول (34) الوزن النسبي لأولوية أبعاد التحول الرقمي

الترتيب	النسبة المئوية%	الوزن النسبي	التحول الرقمي
الرابع	21.9%	204	التحول الرقمي الاجتماعي
الثاني	25.3%	235	التحول الرقمي الثقافي



الأول	%28.1	261	التحويلات الرقمية التسويقية
الثالث	%24.7	229	التحويلات الرقمية الخدمية
	%100	929	المجموع



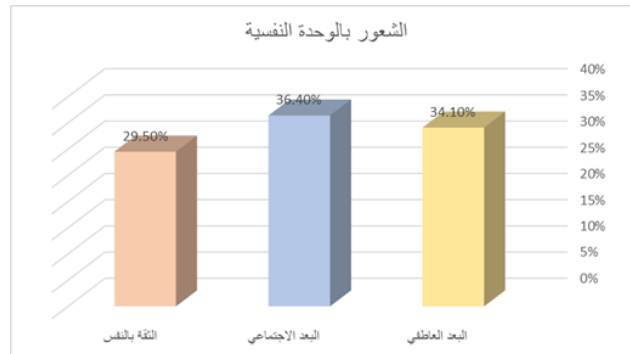
شكل (19) الوزن النسبي لأولوية أبعاد التحول الرقمي

يتضح من الجدول (34) والشكل (19) أن أولوية أبعاد التحول الرقمي كانت التحويلات الرقمية التسويقية بنسبة 28.1% ، يليها في المرتبة الثانية التحول الرقمي الثقافي بنسبة 25.3% ، ويأتي في المرتبة الثالثة التحويلات الرقمية الخدمية بنسبة 24.7% ، ويأتي في المرتبة الرابعة التحول الرقمي الاجتماعي بنسبة 21.9% .
الفرض السابع :

تختلف الأوزان النسبية لأولوية أبعاد الشعور بالوحدة النفسية وللتحقق من هذا الفرض تم إعداد جدول الوزن النسبي التالي :

جدول (35) الوزن النسبي لأولوية أبعاد الشعور بالوحدة النفسية

الترتيب	النسبة المئوية%	الوزن النسبي	الشعور بالوحدة النفسية
الثاني	%34.1	241	البعد العاطفي
الأول	%36.4	257	البعد الاجتماعي
الثالث	%29.5	209	الثقة بالنفس
	%100	707	المجموع



شكل (20) الوزن النسبي لأولوية أبعاد الشعور بالوحدة النفسية

يتضح من الجدول (35) والشكل (20) أن أولوية أبعاد الشعور بالوحدة النفسية كان البعد الاجتماعي بنسبة 36.4% ، يليه في المرتبة الثانية البعد العاطفي بنسبة 34.1% ، ويأتي في المرتبة الثالثة الثقة بالنفس بنسبة 29.5% .

توصيات البحث :

1-زيادة البرامج الإرشادية لكبار السن للتوعية بأهمية التحول الرقمي والاستفادة منه .



مجلة الفنون والآداب وعلوم الإنسانيات والاجتماع

Journal of Arts, Literature, Humanities and Social Sciences

www.jalhss.com

Volume (98) December 2023

العدد (98) ديسمبر 2023



- 2- التركيز على أهمية تلك الفئة من فئات المجتمع "المسنين" كعنصر بشري لا ازل قادرا على العطاء وله دور في التنمية الاجتماعية والاقتصادية .
- 3- العمل على تقليل الشعور بالوحدة النفسية للمسن ، حيث تعد بمثابة نقطة البداية لكثير من المشكلات التي يعانيها ويشكو منها .

المراجع

- 1- أبو عوض ، سليم (2008م) : التوافق النفسي للمسنين ، دار اسامه للنشر ، الطبعة الاولى ، الأردن.
- 2- اسيل ، عبد الجبار (2015م) : الوحدة النفسية وعلاقتها بالأفكار اللاعقلانية ، جامعة بغداد ، مركز البحوث التربوية والنفسية ، العراق .
- 3- اغا ، كمال (2011م) : مشكلات التقدم في السن ، دار القلم ، الكويت .
- 4- البار ، عدنان (2018م) : تقنيات التحول الرقمي ، كلية الحاسبات وتقنية المعلومات ، جامعة الملك عبدالعزيز .
- 5- البلوشية ، نوال ، الحراسي ، نبهان ، العوفي ، علي (2020م) : واقع التحول الرقمي في المؤسسات العمانية ، مطبعة جامعة حمد بن خليفة ، مجلة المعلومات ، مجلد2020 ، العدد 1 .
- 6- الجفراوي ، خالد (2018م) : التحول الرقمي للمؤسسات الوطنية وتحديات الأمن السيبراني من وجهة نظر ضباط الشرطة الاكاديميين بالكويت ، المجلة العربية للأداب والدراسات الإنسانية ، المجلد 5 ، العدد 19 .
- 7- الحارثي ، نزياب (2020م) : التحول الرقمي واثره على الارتقاء بالخدمات البيئية ، مجلة العلوم الاقتصادية والإدارية والقانونية ، المجلد 4 ، العدد 14 .
- 8- ثابت ، غنام (2022م) : التحول الرقمي والتنمية المستدامة في مصر "2030" ، المجلة العربية للعلوم التربوية والنفسية ، المؤسسة العربية للتربية والعلوم والآداب ، مصر ، المجلد 6 ، العدد 26 .
- 9- حسن ، جمال حسن (2005م) : الشعور بالوحدة النفسية والمساندة الاجتماعية من الآباء والأقران لدى الأطفال ، جامعة المنصورة ، كلية التربية .
- 10- حدواس ، منال (2013م) : الشعور بالوحدة النفسية وعلاقته بالتوافق النفسي الاجتماعي ومستوى تقدير الذات لدى المراهق الجائح ، جامعة مولود معمري ، كلية الإنسانية والاجتماعية ، الجزائر .
- 11- خفاجة ، صابر ، عوض ، فاطمة ، علي ، ميرفت (2002م) : اسس ومبادئ البحث العلمي ، الطبعة الاولى ، مكتبة ومطبعة الاشعاع الفنية .
- 12- خليل ، وائل صالح (2018م) : تأثير الثورة الرقمية على مجال الوظيفة والتشكيل المعماري ، كلية الهندسة ، جامعة مصر للعلوم والتكنولوجيا ، مجلة البحوث الحضرية ، المجلد 12 .
- 13- علي ، برون حسين ، حسن ، حمدي حميد (2021م) : العوامل المجتمعية لعمل كبار السن "دراسة ميدانية" ، مجلة كلية التربية ، العدد 45 ، الجزء 1 .
- 14- قشقوش ، إبراهيم (1993م) : خبرة الاحساس بالوحدة النفسية ، دار النشر ، جامعة قطر ، كلية التربية ، المجلد 2 ، العدد 4 .
- 15- لطرش ، إيمان (2018م) : مستوى الشعور بالوحدة النفسية لدى عينة من المسنين ، مجلة جامعة تشرين للبحوث والدراسات العلمية ، المجلد 39 ، العدد2 .
- 16- مأمون ، مطر (2015م) : تأثير التحول الرقمي على المحطات الاذاعية والتلفزيونية الفلسطينية ، سلسلة بحوث وسياسات الاعلام ، مركز تطوير الاعلام ، الطبعة 1 .
- 17- مجيد ، أزهار محمد (2020م) : الصحة النفسية لدى كبار السن في دار الرعاية الاجتماعية في بغداد ، المجلة العلمية الاكاديمية ، المجلد 31 ، العدد 1 ، بغداد .
- 18- مصطفى ، أحمد السيد (2010م) : كتاب دليل الحياة ، مديرية التضامن الاجتماعية ، الإسكندرية .
- 19- مكي ، عماد (2021م) : دور التحول الرقمي في تحسين أداء صناعة التكرير والبتروكيماويات ، منظمة الأقطار العربية المصدرة للبترول ، أوبك .
- 20- ملحم ، مازن (2010م) : الشعور بالوحدة النفسية وعلاقتها بالعوامل الخمسة للشخصية ، جامعة دمشق ، كلية التربية .



- 21- يس ، نجلاء (2015م) : نحو التحول الرقمي للدوريات ، دراسة لواقع مبادرات المكتبات ومؤسسات المعلومات العربية ، مجلة المكتبات والمعلومات ، دار النخلة للنشر ، العدد 14 .
- 22- Ahmed, O. (2018). Relationship between loneliness and mental health among first-year undergraduate students: mediating role of timeline browsing and chatting on Facebook. *International Journal of Contemporary Education* ,1(2)
- 23- European union (2014) : High Level Group on the modernization of higher education, report to the europ commission on new modes of learning and teaching in higher education , publication office of the European union , Luxembourg , October.
- 24- Mann WC, et al: (1999) Effectiveness of assistive technology and environmental interventions in maintaining independence and reducing home care costs for frail elderly: an experience. *Family Medicine Archive*. May, June. Volume 8.