



## التعصب وعلاقته بالعوامل الخمسة الكبرى للشخصية لدى عينة من طلبة الدراسات العليا بجامعة الملك عبد العزيز\*

د. أميرة عبد الرحمن الزين

أستاذ علم النفس الإكلينيكي المشارك، قسم علم النفس، كلية الآداب والعلوم الإنسانية، جامعة الملك عبد العزيز، المملكة العربية السعودية

البريد الإلكتروني: [dr\\_amiraalzain@yahoo.com](mailto:dr_amiraalzain@yahoo.com)

د. هدى عاصم خليفة

أستاذ الصحة النفسية المشارك، قسم علم النفس، كلية الآداب والعلوم الإنسانية، جامعة الملك عبد العزيز، المملكة العربية السعودية

البريد الإلكتروني: [hudaassem@yahoo.com](mailto:hudaassem@yahoo.com)

### الملخص

هدفت الدراسة إلى الكشف عن العلاقة بين التعصب والعوامل الخمسة الكبرى للشخصية لدى عينة من طلبة الدراسات العليا بجامعة الملك عبد العزيز، واشتملت الدراسة على (200) طالب/طالبة من كليات الجامعة، طبق عليهم مقياس التعصب من إعداد الكيسي وموسى (2018)، ومقياس العوامل الخمسة الكبرى للشخصية من إعداد كوستا وماكري (1990) تعريب الأنصاري، (1997) وأسفرت نتائج الدراسة عن: وجود مستوى متوسط من التعصب لدى عينة الدراسة. و أن أكثر عوامل الشخصية شيوعاً لدى عينة الدراسة هو عامل الانبساطية بمتوسط (44.42) ونسبة مئوية (74.03%)، يليه الطيبة، ثم يقظة الضمير، ثم الانفتاحية، وأقلها شيوعاً عامل العصابية بمتوسط (33.58) ونسبة مئوية (55.97%) كما أسفرت النتائج عن وجود علاقة موجبة ذات دلالة احصائية بين التعصب والعوامل الخمسة للشخصية (العصابية) حيث بلغ (0.690) لدى عينة الدراسة، كما توجد علاقة سالبة ذات دلالة احصائية بين التعصب والعوامل الخمسة الكبرى للشخصية لدى عينة الدراسة، حيث كان معامل الارتباط مرتفع في بُعدي (الانبساطية وقيمته -0.644، الطيبة وقيمته -0.549) يليه بُعدي (يقظة الضمير -0.535) ثم بُعدي (الانفتاحية -0.522)، وهذا يشير إلى وجود علاقة سالبة بين التعصب وعوامل الشخصية (الانبساطية -الطيبة-يقظة الضمير -الانفتاحية) لدى عينة الدراسة وهذا يدل على امكانية التنبؤ بالتعصب من خلال العوامل الخمسة الكبرى للشخصية، وقد خرجت الدراسة بمجموعة من التوصيات منها:

- ضرورة تعزيز الجوانب الإيجابية في الشخصية لدى طلاب وطالبات الدراسات العليا والاهتمام فيما يتعلق بأساليب تفكيرهم.
- تقديم دورات تدريبية وورش عمل لطلاب الدراسات العليا كي تساعد على التخلص من سمات الشخصية السلبية التي تفاقم من سلوك التعصب.

**الكلمات المفتاحية:** التعصب، العوامل الخمسة الكبرى للشخصية، طلبة الدراسات العليا، جامعة الملك عبد العزيز.

\* تقدم الباحثين بالشكر لعمادة البحث العلمي، جامعة الملك عبد العزيز - جدة، على دعمها العلمي والمادي لهذا المشروع بالمنحة البحثية رقم (G:201- 246-1442).



## Intolerance and its Relation to The Big Five Factors of Personality in a Sample of Graduate Students at King Abdulaziz University

**Dr. Amira Abdul Rahman Al-Zein**

Associate Professor of Clinical Psychology, Department of Psychology, College of Arts and Human Sciences, King Abdulaziz University, Kingdom of Saudi Arabia

Email: [dr\\_amiraalzain@yahoo.com](mailto:dr_amiraalzain@yahoo.com)

**Dr. Huda Asim Khalifa**

Associate Professor of Mental Health, Department of Psychology, College of Arts and Human Sciences, King Abdulaziz University, Kingdom of Saudi Arabia

Email: [hudaassem@yahoo.com](mailto:hudaassem@yahoo.com)

### ABSTRACT

The study aimed to reveal the relationship between fanaticism and the five big factors of personality among the study sample, and it included (200) male/female students from university colleges, to whom the intolerance scale prepared by Al-Kubaisi and Musa (2018), and the five big personality factors scale prepared by Costa and McCurry were applied to them. 1990) Arabization of Al-Ansari, (1997). The results of the study resulted in: a moderate level of fanaticism. The most common personality factor among the study sample is the extroversion factor with an average of (44.42 and a percentage of 74.03%), followed by kindness, then conscientiousness, then openness, and the least common is the neuroticism factor with an average of (33.58 and a percentage of 55.97%). The results also revealed a positive relationship. There is a statistically significant relationship between fanaticism and the five major personality factors (neuroticism) as it reached (0.690) in the study sample. There is also a statistically significant negative relationship between fanaticism and the five major personality factors in the study sample, as the correlation coefficient was high in the two dimensions (extraversion) with a value of -0.644. Kindness (its value - 0.549), followed by the (conscientiousness - 0.535) dimension, then the (openness - 0.522) dimension, and this indicates the existence of a negative relationship between intolerance and personality factors (extroversion - kindness - conscientiousness - openness). This indicates the possibility of predicting intolerance through the factors. The Big Five of Personality. The study came out with a set of recommendations, including: • The need to enhance the positive aspects of personality among male and female postgraduate students and pay attention to their ways of thinking. • Providing training courses and workshops for graduate students to help them get rid of negative personality traits that exacerbate intolerant behavior.

**Keywords:** Intolerance, Big Five Factors of Personality, Graduate Students, King Abdulaziz University.



## المقدمة

يظل تقدم الأمم والشعوب مرهوناً بتقدم البحوث العلمية وتطبيقاتها ، فالعصر الحالي الذي نعيشه هو نتاج بحث علمي متقن ، من أجل إعداد جيل من العلماء والناخبين لتحقيق التقدم المنشود، والوفاء باحتياجات ومتطلبات التنمية في المجالات المختلفة (بلابل، 2011). ويعد طلبة الدراسات العليا هما الاساس الشامخ لأي مجتمع من المجتمعات اذ يمثلون الثروة الوطنية له، والانجازات العلمية لتقدمه وتحمل مسؤوليته العلمية في مجالات وتخصصات العلمية و الانسانية ، لذلك يجب ان يولى الباحثين اهتماما خاصا بهذه الفئة الهامة وخاصة فيما يتعلق بأساليب تفكيرهم .

وتفكير الانسان و ادراكه للمواقف المختلفة هو الذي يحدد طرق الاستجابة، سواء كانت سلوكية أم انفعالية أم في شكل تغيرات جسمية فسيولوجية، فالأفكار هي المحرك الرئيس للتعبير عن المشاعر وما يتبعها من أعراض فسيولوجية لدى الفرد، ومن ثم ظهور السلوك باختلاف أنواعه، سواء أكان في حد السواء أو اللاسواء ، لذلك يجمع المختصون في مختلف العلوم الاجتماعية على أن التعصب بكل أشكاله له أضرار كبيرة على الفرد والنسيج الاجتماعي ، فهو يشكل خطراً داهماً، يؤثر خاصة في عقول الشباب وطريقة تفكيرهم، حيث يبعدهم أو يمنع عنهم متابعة التغيرات العلمية والاجتماعية، ويحول بينهم وبين فهم الآخر، وتقبل النقد والسعي إلى التحسين والتطوير، ويهيئ لهم تربة خصبة للعدائية ونشر العنف، ونبذ التسامح وقيم المصالحة والسلام (القدومي، 2017:3). و لا يفصل أسلوب التفكير عن طبيعة الشخصية ، فهو ليس عملية مستقلة ، إنما عنصر هام من مكونات الشخصية يعمل في إطار منظومتها الديناميكية ولا وجود له خارج هذا الإطار (غباري و خالد ، 2015) .

وفي ظل التغيرات التي يواجهها الفرد باستمرار وتأثيرها على تفكيره ونمط وشخصيته تكتسب دراسة الشخصية بجوانبها المتعددة اهتماماً واسعاً في ميدان علم النفس ، وذلك لأن هذه التغيرات والضغوطات تكاد أن تكون بمثابة حواجز تعيق نشاطه نحو تحقيق أهدافه وطموحاته وهي تأخذ صوراً مختلفة حسب تنوع المشكلات والمواقف التي يتعرض لها الفرد (رحيم، 2017:2).

يعد نموذج العوامل الخمسة الكبرى في الشخصية من أهم النماذج وأحدثها التي فسرت سمات الشخصية ، ومع انتشار التعصب وجمود الفكر والأفكار السلبية لدى الشباب فإنه يساعدنا في الكشف عن أكثر عوامل الشخصية ارتباطاً بالتعصب لدى طلبة الدراسات العليا. لذلك اصبحت هناك ضرورة لتسليط الضوء على التعصب وعلاقته بالشخصية لدى طلبة الدراسات العليا بجامعة الملك عبد العزيز .

## مشكلة الدراسة :

والتعصب كموضوع نفسي اجتماعي لا يؤثر فقط على مجتمع معين وإنما تتمدد آثاره لتشمل العالم أجمع، إذ أن خطورته لا تقف عند المجتمعات العربية بل والعالمية أيضاً، حيث بدأت هذه الظاهرة تنتشر بصورة كبيرة في الكثير من المجتمعات .

كما نعد الشخصية من الموضوعات الهامة أن فهم سمات الشخصية الاساسية الخاصة بالفرد يساعد في فهم الفرد ككل وكيفية التعامل معه

كما لاحظت الباحثين من خلال اطلاعها على بعض البحوث والدراسات النفسية والاجتماعية وفي حدود ما تم حصره من لم يتم العثور على دراسة نفسية واحدة تعلن أن هدفها هو دراسة كل من التعصب وعلاقته بالعوامل الخمسة الكبرى للشخصية لدى طلبة الدراسات العليا بجامعة الملك عبد العزيز . على المستوى المحلي وبناء على ما سبق يمكن تحديد مشكلة الدراسة في التساؤل الرئيسي التالي : ما علاقة التعصب بالعوامل الخمسة الكبرى للشخصية لدى عينة من طلبة الدراسات العليا بجامعة الملك عبد العزيز ؟ ويتفرع من هذا التساؤل التساؤلات الفرعية التالية :

- 1- ما مستوى التعصب لدى طلبة الدراسات العليا بجامعة الملك عبد العزيز ؟
- 2- ما هي أكثر عوامل الخمسة الكبرى للشخصية شيوعاً لدى عينة الدراسة ؟
- 3- هل يمكن التنبؤ بالتعصب من خلال عوامل الشخصية الخمسة الكبرى لدى عينة الدراسة ؟

## أهداف الدراسة :-

تهدف الدراسة الى الكشف عن :-

- 1- مستوى التعصب لدى طلبة الدراسات العليا بجامعة الملك عبد العزيز .
- 2- أكثر عوامل الشخصية شيوعاً لدى عينة الدراسة .



3- العلاقة بين التعصب بالعوامل الخمسة الكبرى للشخصية لدى عينة من طلبة الدراسات العليا بجامعة الملك عبد العزيز .

4- أمكانية التنبؤ بالتعصب من خلال عوامل الشخصية الخمسة الكبرى لدى عينة الدراسة .

أهمية الدراسة :-

- الأهمية النظرية :-

-تكمّن أهمية الدراسة في كونها الدراسة المحلية العربية الأولى على حد علم الباحثين التي تناولت الكشف عن التعصب وعلاقته بالعوامل الخمسة الكبرى للشخصية لدى عينة من طلبة الدراسات العليا بجامعة الملك عبد العزيز.

- محاولة للكشف عن الدور الهام الذي يقوم به التعصب في التأثير على الشخصية لدى طلبة الدراسات العليا وأكثر عوامل الشخصية ارتباطاً بالتعصب ..

- أهمية الشريحة التي تناولها الدراسة وهم طلبة الدراسات العليا من الشرائح المهمة في أي مجتمع وهم قادة المستقبل الذين يتحملون مسؤولية النهوض بالمجتمع وتقدمه فضلاً عن دورهم الفعال في تحقيق تقدم المجتمع ومواكبته للتطورات العلمية والثقافية التي يشهدها العالم في وقتنا الحاضر.

- الأهمية التطبيقية :

-تفيد نتائج الدراسة في بناء برامج وقائية وعلاجية من قبل المتخصصين للمساعدة بتحميص مدى انتشار ظاهرة التعصب بين طلبة الجامعات والمساعدة على توافيقهم النفسي والاجتماعي و تفيد المعنيين في رسم الخطط للعمل على تجاوز هذه الظاهرة والحد من أثارها بناء على النتائج التي يتوصل إليها البحث.

-مصطلحات الدراسة :

-التعصب: Intolerance:

تتبنى الباحثين تعريف القدومي (2017:8) للتعصب اجرائياً " بأنه الغلو والمبالغة في تقدير الفرد وتثمينه لقيمة آراءه وأفكاره، متبعداً بذلك عن التفكير الناقد، ورفضه للرأي الآخر على أسس وهمية غير سليمة، كما يمكن تعريفه بأنه حماس أعمى لعقيدة أو رأي أو مشاعر جارفة نحو شيء أو فرد ما، يظهر ذلك من خلال الدرجة التي حصل عليها الطالب/ الطالبة على مقياس التعصب المستخدم في الدراسة من أعداد الكبيسي وموسى (2018)

-العوامل الخمسة الكبرى للشخصية: Big Five Factors of Personality:

العوامل الخمس الكبرى للشخصية هي نموذج لوصف الشخصية وشرح ابعادها في اطار واضح ومنظم ومتكامل، يشكل الأبعاد الأساسية للشخصية الإنسانية عن طريق تجميع الصفات المرتبطة معا وتصنيفها تحت نمط او عامل مستقل يمكن تعميمه عبر مختلف الأفراد والثقافات وقد تحدد في خمسة عوامل رئيسة هي الانبساطية، والمقبولية، وبقظة الضمير، والعصابية، والتفتح (الحسيني، 2012:12).

تتبنى الباحثين تعريف العوامل الخمسة الكبرى للشخصية " بأنها أحد النماذج التي حددت السمات الشخصية في خمس سمات أساسية وهي العصابية والانبساطية والانفتاح، والتوافق/ الانسجام، وبقظة الضمير " وذلك من خلال درجته على مقياس العوامل الخمسة الكبرى للشخصية المستخدم في الدراسة من إعداد كوستا وماكري (1990) تعريف الأنصاري، (1997)

حدود الدراسة :

-الحدود الموضوعية : التعصب وعلاقته بالعوامل الخمسة الكبرى للشخصية لدى عينة من طلبة الدراسات العليا جامعة الملك عبد العزيز.

-الحدود المكانية : يمثل المجال المكاني لهذه الدراسة الكليات العلمية و الادبية بجامعة الملك عبد العزيز.

-الحدود البشرية : يمثل المجال البشري لهذه الدراسة عينة من طلبة الجامعة قوامها (200) من طلبة الدراسات العليا (ذكور-إناث) من تخصصات علمية وأدبية بجامعة الملك عبد العزيز.

-الحدود الزمنية : سوف يستغرق استكمال الدراسة الجزء العملي والنظري 9 أشهر من تاريخ الموافقة على الدراسة .



## الدراسات السابقة:

من خلال ما اتيح للباحثين الاطلاع عليه من دراسات سابقة تناولت التعصب أو بالعوامل الخمسة الكبرى للشخصية لدى عينة من طلبة الدراسات العليا بجامعة الملك عبد لم يجدا دراسة واحدة (في حدود ما تم حصره ) ربطت بين احد المتغيرات الدراسة بالأخر ..وفيما يلي عرض للدراسات الخاصة بكل متغير في علاقته بمتغيرات أخرى وفقاً للترتيب الزمني من الأحدث للأقدم.

أولاً: دراسات تناولت التعصب لدى المراهقين والشباب :

هدفت دراسة المزودة (2021) إلى بيان مفهوم التربية الإسلامية، وبيان مفهوم التعصب وأسبابه ودوافعه وأشكاله وآثاره، وبيان الآيات القرآنية والأحاديث النبوية التي تنبذ التعصب. وقد استخدم الباحث المنهج الوصفي الاستقرائي وذلك لملائمته لغرض الدراسة، وخلصت الدراسة إلى أن التربية الإسلامية تهتم بالفرد منذ طفولته المبكرة، وذلك بالحفاظ على فطرته السليمة التي خلقها الله تعالى عليها، وان التعصب شيء مكتسب وليس فطري يتعلمه الأطفال من الكبار من خلال الآيات التنشئة الاجتماعية. والتربية الإسلامية حاربت التعصب بكل أشكاله من خلال الآيات القرآنية والأحاديث النبوية التي تنهى عن التعصب لما له من آثار سيئة مدمرة كإثارة الفتن،

أما دراسة موسى والكبيسي (2020) فهتفت التعرف على مستوى الجمود الفكري والتعصب والتعرف على نوع ودرجة العلاقة الارتباطية بين متغيري الجمود الفكري والتعصب لدى طلبة جامعة الأنبار والتعرف على الفروق في الجمود الفكري والتعصب حسب النوع (ذكور- إناث) وحسب التخصص الدراسي (علمي - انساني)، اشتملت العينة على (400) طالبا وطالبة موزعين على (6) كلييات بواقع (192) طالبا و (208) طالبة تمثل عينة بناء مقياسي الجمود الفكري والتعصب ، كما تم اختيار (300) طالبا وطالبة موزعين على (4) كلييات بواقع (144) طالبا و(156) طالبة تمثل العينة الاساسية لتحقيق اهداف البحث، وقام الباحثان ببناء مقياس الجمود الفكري الذي تكون من (47) فقرة بصيغتها النهائية ، ومقياس التعصب الذي تكون من (48) فقرة بصيغتها النهائية، توصلت الي عدة نتائج منها: 1- ان طلبة عينة البحث يتصفون بدرجة منخفضة من التعصب. 2- لا توجد فروق في مستوى التعصب وفق متغيري (النوع، والتخصص) وبدلالة احصائية (0.5) 3- إن درجة الجمود الفكري متوسطة لدى طلبة عينة البحث. 4- وجود فروق في مستوى الجمود الفكري وفق متغيري (النوع والتخصص) ولصالح الذكور والتخصص الانساني وبدلالة احصائية (0.5). 5- ان هناك علاقة ارتباطية موجبة بين الجمود الفكري والتعصب، وبدلالة احصائية (0.5).

وجاءت دراسة سعودي (2019) المعنونة باتجاهات التعصب القبلي عند الشباب الجامعي (دراسة على عينة من طلبة جامعة طاهري محمد بشار الجزائر) لتوضح درجة اتجاهات التعصب القبلي وأبعاده عند الشباب الجامعي، وكذا معرفة إن كان هناك فروق بين الجنسين والتخصصات العلمية الإنسانية والتكنولوجية في هذه الدرجة، ولأجل الوصول إلى هذه الأهداف اعتمدت الدراسة على المنهج الوصفي لمسح الظاهرة كما هي على أرض الواقع وجمع بياناتها وذلك باستعمال مقياس اتجاهات التعصب القبلي عند الشباب الجامعي، وقد اخترنا لقياس هذه الاتجاهات التعصبية عينة عشوائية من مجتمع طلبة جامعة بشار تقدر ب 322 طالب منهم 150 ذكرا و 172 أنثى، وبعد عرض أداة البحث وجمع البيانات وتبويبها باستعمال مجموعة من الأساليب الإحصائية توصلت الدراسة للنتائج التالية: بأن اتجاهات التعصب القبلي وأبعاده عند الشباب الجامعي عينة البحث متوفرة بدرجة مرتفعة في البعد المعرفي الضمني والظاهري، أما البعد الوجداني الانفعالي فيتواجد بدرجة متوسطة، والبعد السلوكي درجته منخفضة عند الشباب الجامعي، كما توصلت الدراسة إلى أن هناك فروقا بين الذكور والإناث في الاتجاهات التعصبية القبليّة المعرفية والوجدانية الضمنية والظاهرية والاتجاه السلوكي الضمني لصالح الإناث، أما الاتجاه السلوكي الظاهري فهو مرتفع عند الذكور



وعن مستوى سمة التعصب القبلي لدى طلبة جامعة اليرموك وعلاقتها بمتغيرات المعدل التراكمي، التخصص الدراسي، والمستوى الدراسي. ولتحقيق ذلك أجريت الدراسة جروان (2019) على عينة قوامها (200) طالبا في كلية التربية في جامعة اليرموك، وطُبق عليهم مقياس التعصب القبلي المكون من (33) فقرة. وأظهرت النتائج أن مستوى سمة التعصب القبلي لدى طلبة جامعة اليرموك جاء بدرجة متوسطة، ووجود فروق ذات دلالة إحصائية عند مستوى الدلالة ( $\alpha=0.05$ ) في مستوى سمة التعصب القبلي لدى طلبة جامعة اليرموك تبعا لمتغير المعدل التراكمي ولصالح الطلبة من ذوي المعدل التراكمي جيد فما دون، كما أظهرت النتائج وجود فروق ذات دلالة إحصائية عند مستوى الدلالة ( $\alpha=0.05$ ) في مستوى سمة التعصب القبلي لدى طلبة جامعة اليرموك تبعا لمتغير التخصص الدراسي ولصالح طلبة تخصص تربية طفل، وأشارت النتائج أيضا إلى عدم وجود فروق ذات دلالة إحصائية عند مستوى الدلالة ( $\alpha=0.05$ ) في مستوى سمة التعصب القبلي لدى طلبة جامعة اليرموك تبعا لمتغير المستوى الدراسي.

وهدفت دراسة خليل (2019) يهدف البحث الحالي إلى دراسة الفروق بين الجنسين في كل من ضبط الذات وبعض الاتجاهات التعصبية الشائعة لدى طلاب الجامعة، ولتحقيق هذا الهدف أجرى على عينة قوامها (100) طالب وطالبة من طلاب كلية التربية، جامعة الزقازيق (50 ذكور، 50 إناث)، بمتوسط عمر زمني (18) سنة، وانحراف معياري (1.3)، وبعد تطبيق مقياس ضبط الذات (إعداد: الباحثة)، ومقياس الاتجاهات التعصبية (إعداد: الباحثة)، أسفرت النتائج عن: (1) وجود فروق ذات دلالة إحصائية عند مستوى (0.01) بين متوسطي درجات الذكور والإناث في ضبط الذات لصالح الإناث. (2) وجود فروق ذات دلالة إحصائية عن مستوى (0.01) بين متوسطي درجات الذكور والإناث في الاتجاهات التعصبية لصالح الإناث. (3) عدم وجود فروق ذات دلالة إحصائية بين متوسطي درجات طلاب الفرقة الأولى والفرقة الثالثة في ضبط الذات. (4) عدم وجود فروق ذات دلالة إحصائية بين متوسطي درجات طلاب الفرقة الأولى والفرقة الثالثة في الاتجاهات التعصبية.

أما دراسة جمعان (2018) هدفت الإجابة على الأسئلة الآتية: هل يوجد تعصب لدى طلبة الجامعة؟ وهل هناك علاقة بين التعصب وأنماط التنشئة الأسرية؟. استهدف البحث الحالي التعرف على مستوى التعصب، وأنماط التنشئة الأسرية لدى طلبة الجامعة، والتعرف على العلاقة بينهما، استخدم مقياس التعصب الذي تم اعده من قبل الباحثة، ومقياس انماط التنشئة الأسرية المعد من قبل (الهنداوي واخرون 2001). توصل البحث الى وجود تعصب لدى طلبة الجامعة وان الذكور اكثر تعصبا من الاناث. كما اظهرت النتائج وجود علاقة بين التعصب و انماط التنشئة الأسرية.

**هدفت دراسة الكبيسي، موسى (2018)** التعرف على مستوى التعصب لدى طلبة جامعة الانبار والتعرف على الفروق في التعصب وفق متغيري (النوع، والتخصص) وتحقيقا لأهداف البحث تم اختيار عينة بلغت ( ٤٠٠ ) طالبا وطالبة موزعين على ( ٦ ) كليات بواقع ( ١٩٢ ) طالبا و ( ٢٠ ) طالبة تمثل عينة بناء مقياس نفسي يقيس التعصب، كما تم اختيار ( ٣٠٠ ) طالبا وطالبة موزعين على ( ٤ ) كليات بواقع ( ١٤٤ ) طالبا و ( ١٥٦ ) طالبة تمثل العينة الأساسية لتحقيق اهداف البحث، وقام الباحثان ببناء مقياس التعصب الذي تكون من ( ٤٨ ) فقرة بصيغتها النهائية، واستخرجت عدة انواع من الصدق والثبات للمقياس، وباستخدام الوسائل الإحصائية في برنامج (spss) توصل البحث الى عدة نتائج منها: ان طلبة عينة البحث لديهم مستوى من التعصب اقل من المتوسط بقليل. لا توجد فروق في مستوى التعصب وفق متغيري (النوع والتخصص) وبدلالة إحصائية (٠.٥).  
**وجاءت دراسة القدومي (2017)** للكشف عن مدى انتشار ظاهرة التعصب بين طلبة الجامعات الأردنية وعلاقتها ببعض المتغيرات. واستخدمت الدراسة المنهج الوصفي التحليلي. وتكونت مجموعة الدراسة من 928 طالبا وطالبة من طلبة البكالوريوس في الجامعات في شمال المملكة الأردنية الهاشمية. وتمثلت أداة الدراسة في مقياس التعصب. توصلت الدراسة إلى أن هناك فروقا ظاهرية بين متوسطات تقديرات أفراد العينة على أبعاد مقياس التعصب وفقا لمتغيرات الجنس والتخصص والمستوى الدراسي، والمعدل التراكمي وسمة الجامعة. كما توجد فروق دالة إحصائية عند مستوى



الدلالة الإحصائية 0.05 بين متوسطات تقديرات أفراد العينة على جميع أبعاد مقياس التعصب تعزى لمتغير التخصص باستثناء البعد النفسي وذلك لصالح تقديرات التخصصات الإنسانية.

أما دراسة طوالبة (2013) عن أسباب انتشار ظاهرة العنف الطلابي لدى طلبة جامعة اليرموك واقتراحات حلها من وجهة نظر الطلبة. وبلغ عدد أفراد عينة الدراسة 1500 طالب وطالبة تم اختيارهم بالطريقة المتيسرة المتاحة، وقد تم الاعتماد على المقابلة كأداة لجمع البيانات، في العام الدراسي 2012/2011. ومن أبرز ما بينته نتائج الدراسة أن أهم أسباب انتشار ظاهرة العنف الإجراءات غير الرادعة في تطبيق الأنظمة والقوانين المرتبطة بمرتكبي أعمال العنف في الجامعة بـ 708 تكرارات، ثم الانتخابات المتعلقة بالاتحاد والأندية الطلابية، والتفاخر بالانتساب للعشائر بـ 703 لكل منهما بوجود أوقات فراغ مطولة لدى الطالب الجامعي بـ 697 تكراراً. أما فيما يتعلق بنتائج اقتراحات الطلبة لحل هذه المشكلة فقد جاء الحل المقترح المتعلق بتأسيس نظام الأسر الجامعية بالمرتبة الأولى بـ 907 تكرارات، وإقرار مدونة سلوك طلابية يوقع عليها الطلبة وأولياء أمورهم بـ 885 تكراراً، ثم إقرار مساق خدمة جامعية بـ 859 تكراراً..

ثانياً: دراسات تناولت العوامل الخمسة الكبرى للشخصية :

هدفت دراسة عبد الله وحمد (2020) إلى التعرف على مستوى كل من العوامل الخمسة الكبرى للشخصية (العصابية، الانبساطية، الانفتاح على الخبرة، الطيبة، يقظة الضمير) لدى الموظفين في مركز محافظة دهوك، ودلالة الفروق في تلك العوامل تبعاً للمتغيرات الديمغرافية: (العمر، النوع الاجتماعي، المؤهل الدراسي، سنوات الخدمة). وذلك باستخدام المنهج الوصفي المقارن، وتكونت العينة من (447) موظفاً وموظفة تم اختيارهم بالطريقة الطبقيّة العشوائية. واعتمدت الدراسة على مقياس جاهز للعوامل الخمسة الكبرى من إعداد كوستا وماكري (1992) لجمع المعلومات وقد فإظهرت النتائج أن العوامل الخمسة الكبرى في الشخصية تترتب لدى أفراد العينة على النحو الآتي : يقظة الضمير، الطيبة، الانبساطية، الانفتاح على الخبرة، وأخيراً عامل العصابية. إذ كان مستوى عامل يقظة الضمير عالٍ، بينما العصابية لدى أفراد العينة كان منخفض. وتبين عدم وجود فروق دالة إحصائية في عاملي العصابية والانفتاح على الخبرة تبعاً لمتغير العمر، بينما وجد فروق ذات دلالة إحصائية في الانبساطية ولصالح الفئة العمرية (50-59) سنة، وفي عامل الطيبة ولصالح الفئة العمرية (40-49) سنة، وفي عامل يقظة الضمير ولصالح الفئة (50-59) سنة. ودلت النتائج على عدم وجود فروق دالة إحصائية في العوامل الخمسة الكبرى في الشخصية يعزى إلى متغيري النوع الاجتماعي والمؤهل الدراسي. في حين تبين وجود فروق دالة إحصائية في عاملين وهما (العصابية، ويقظة الضمير) تبعاً لمتغير سنوات الخدمة

هدفت دراسة العميري (2019) إلى الكشف عن القدرة التنبؤية للعوامل الخمسة الكبرى للشخصية وبيئة التعلم على أسلوب التعلم. وتحديد كل من أسلوب التعلم السائد، ومستوى أبعاد بيئة التعلم، وعامل الشخصية السائد من العوامل الخمسة الكبرى، وإذا ما كان هناك فروق بين الأوساط الحسابية في أي من متغيرات الجنس، والتخصص، والمستوى الدراسي على أسلوبي التعلم السطحي والعميق. ولتحقيق أهداف الدراسة، اختار الباحث عينة مكونة من (1000) طالب وطالبة من طلبة جامعة اليرموك، منهم (265) ذكور و (735) إناث، وقد اختيروا بالطريقة المتيسرة، وذلك في الفصل الدراسي الثاني، من العام الجامعي 2017/2018 م. وتم تطبيق مقياس عمليات الدراسة المعدلة- ذي العاملين لبيجز وزملائه (Biggs, Kember & Leung, 2001)، ومقياس العوامل الخمسة الكبرى للشخصية لجون وسترايفاستافا (John & Strivastava, 1999) والذي طوره للبيئة الأردنية العزم (Wilson, Lizzio & Ramsden, 1997). وقد أظهرت النتائج أن العامل السائد من العوامل الخمسة الكبرى للشخصية عند أفراد عينة الدراسة هو عامل المقبولية. كما وأشارت النتائج أن المتغيرات التالية تنبأت بأسلوب التعلم؛ ملاءمة التقييم، الضميرية، المهارات العامة، العصابية، التعليم الجيد، الانفتاح على الخبرة، وضوح الأهداف والمعايير. وعلى التوالي، وفسرت ما نسبته (22.48%) من التباين.

هدفت دراسة عليوة وعبد اللاه (2019) التعرف على العلاقة بين الذكاء الوجودي والعوامل الخمسة الكبرى للشخصية، وإمكانية التنبؤ بالذكاء الوجودي من خلال العوامل الخمسة الكبرى



للشخصية. كذلك هدفت الدراسة الى معرفة تأثير متغيري الجنس والتخصص الأكاديمي والتفاعل بينهما على متغير الذكاء الوجودي. تكونت عينة الدراسة من ( 295 ) طالبا و طالبة من طلاب الفرقة الثالثة بكلية التربية بجامعة سوهاج ( 96 ذكور )، ( 199 إناث) من تخصصات أكاديمية وقد أظهرت نتائج الدراسة أن هناك علاقة دالة احصائيا بين ابعاد الشخصية الثلاثة (الضمير الحى و الانبساطية والانفتاح على الخبرة) والذكاء الوجودي، فى حين انه لم تكن هناك علاقة دالة احصائيا بين بعدى (المقبولية والعصابية) والذكاء الوجودي. و قد أشارت نتائج الانحدار المتعدد أن هناك بعدين فقط من أبعاد الشخصية الخمسة وهما الضمير الحى والانفتاح على الخبرة تفسر 7% من التغيرات الحادثة فى الذكاء الوجودي .

وعن العلاقة الارتباطية بين العوامل الخمسة الكبرى للشخصية، وبين التفكير الإبداعي لدى طلبة الجامعات الفلسطينية، هدفت دراسة هلال، والحليبة ( 2018 ) وكذلك تحديد الفروق بينهما بحسب؛ الجنس، والجامعة، والتخصص، ومعدل الدخل . تكونت عينة الدراسة من (428) طالباً وطالبة من طلبة جامعة القدس، وجامعة بيت لحم، وجامعة النجاح والمسجلين للعام الدراسي (2016 – 2017)، وقد توصلت الدراسة إلى مجموعة من النتائج كان من أهمها: أن أهم العوامل الخمسة الكبرى للشخصية شيوعا لدى طلبة الجامعات الفلسطينية تمثلت في: (الانبساط)، تلاه (يقظة الضمير/التفاني)، وأخيرا (الصفاء/الانفتاح على الخبرة). كما توصلت الدراسة إلى وجود علاقة ذات دلالة إحصائية بين العوامل الخمسة الكبرى للشخصية والتفكير الإبداعي لدى طلبة الجامعات الفلسطينية.

كما هدفت دراسة (Andi, 2012) إلى التعرف على علاقة بين الذكاء الوجداني والعوامل الخمسة الكبرى للشخصية، لعينة بلغت (168) طالباً وطالبة من جامعة كولا لمبور ممن تتراوح أعمارهم بين 19-30 سنة، وقد استخدم الباحث مقياس الذكاء الوجداني وقائمة العوامل الخمسة الكبرى للشخصية وأشارت النتائج إلى علاقة موجبة بين الذكاء الوجداني وكل من (يقظة الضمير، والانبساطية، والانفتاح على الخبرة) وتوصلت الدراسة إلى أن للانبساطية ويقظة الضمير قدرة تنبؤية بالذكاء الوجداني.

**هدفت دراسة العززي، فرح عويد (2010)** هدفت الدراسة إلى الكشف عن طبيعة العلاقة بين العوامل الخمسة الكبرى للشخصية وأساليب التفكير والتحصيل الأكاديمي لدى عينة من طلبة وطالبات كلية التربية الأساسية بالهيئة العامة للتعليم التطبيقي والتدريب بدولة الكويت، وتكونت عينة الدراسة من 306 طالباً وطالبة (167 ذكور، 139 إناث)، واشتملت أدوات الدراسة على قائمة العوامل الخمسة الكبرى للشخصية، وقائمة أساليب التفكير، وبيانات التحصيل الأكاديمي والبيانات الديموغرافية، وانتهت الدراسة إلى النتائج التالية: 1- حصلت عينة الإناث على درجات أعلى من الذكور فى بعدين من أبعاد الشخصية: العصابية، ويقظة الضمير، وأربعة أساليب فى التفكير وهي الأسلوب التشريعي والأسلوب المحافظ والأسلوب الهرمي والأسلوب الملكي، وتفوقن الطالبات فى مؤشرات التحصيل الأكاديمي. 2- وجود علاقة ارتباطية بين العوامل الخمسة الكبرى للشخصية وأساليب التفكير لدى الذكور والإناث. 3- أمكن التنبؤ بعض أساليب التفكير من خلال بعض العوامل الخمسة الكبرى للشخصية. 4- أمكن التنبؤ بالتحصيل الأكاديمي من خلال عامل يقظة الضمير لدى عينة الإناث.

#### تعليق عام على الدراسات السابقة :

- من خلال الدراسات السابق عرضها والتي تناولت متغيرات الدراسة نستخلص ما يلي:
- من خلال ما تم عرضه من دراسات سابقة تبرز الحاجة الى اجراء دراسة منهجية بشأن العلاقة بين التعصب والعوامل الخمسة الكبرى للشخصية لدى طلبة الدراسات العليا بجامعة الملك عبد العزيز.
- وجدت الباحثين نقصا واضحا في الدراسات في مجال التعصب ، قد يكون من أسباب ذلك عزوف الباحثين عن البحث في هذا المجال لما يثيره من جدلية ونقاش، خاصة في مجال التعصب الديني والسياسي .
- ركزت أغلب دراسات التعصب على طلبة الجامعات .
- عدم وجود دراسات عربية في حدود إطلاع الباحثين اهتمت ببحث العلاقة بين متغيرات الدراسة الأساسية..
- عدم وجود دراسة واحدة على المستوى العربي تناولت متغير التعصب عند طلبة الدراسات العليا .
- انعدام الدراسات التي استهدفت بحث العلاقة بين التعصب لدى طلبة الدراسات العليا .





**إجراءات الدراسة :**  
**المنهج الدراسة :**  
 نظرا لان الهدف من الدراسة هو التعرف على العلاقة بين التعصب والعوامل الخمسة الكبرى للشخصية فان المنهج المناسب هو المنهج الوصفي الطريقة الارتباطية والمقارنة.  
**مجتمع الدراسة :**  
 تكون مجتمع الدراسة من طلبة الدراسات العليا بكلية الآداب والعلوم الإنسانية للملتحقين في برنامج (الماجستير) بجامعة الملك عبد العزيز في الفصل الدراسي الأول- الثاني لعام 1443هـ..  
**عينة الدراسة :**  
 -عينة الدراسة الأساسية:  
 تكونت عينة الدراسة الأساسية من طلبة الدراسات العليا بجامعة الملك عبد العزيز من (200) طالب وطالبة، والجدول التالية توضح توزيع طلبة الدراسات العليا بجامعة الملك عبد العزيز وفقاً لمتغيرات التخصص والعمر الزمني.  
 أولاً : وفقاً للتخصص:

وفقاً للتخصص جدول (1) توزيع طلبة الدراسات العليا بجامعة الملك عبد العزيز

التخصص	العدد	النسبة المئوية
علم نفس	30	14.7%
تاريخ	20	9.8%
لغات اوربية	20	9.8%
الشريعة	19	9.3%
علم الاجتماع	9	4.4%
طب	13	6.4%
صيدلة	10	4.9%
لغة عربية	29	14.2%
جغرافيا	16	7.8%
3ماجستير	9	4.4%
علوم	10	4.9%
اقتصاد	7	3.4%
علوم الانسان	6	2.9%
حقوق	6	2.9%
العينة ككل	200	100%

كما يتضح من الجدول (1) بلغت النسبة الأعلى لتخصص علم النفس (14.7%) ثم تخصص لغة عربية بنسبة (14.2%) ثم تخصص الشريعة والدراسات الإسلامية بنسبة بنسبة (9.3%) .

جدول ( 2 ) توزيع طلبة الدراسات العليا بجامعة الملك عبد العزيز وفقاً للعمر الزمني

العمر الزمني	المدى	المتوسط	الانحراف المعياري
	35-21	27.42	3.73

كما يتضح من الجدول ( 2 ) أن متوسط العمر كان ( 27.42 ) و الانحراف المعياري (3.73)

**العينة الاستطلاعية :**

قامت الباحثة بتطبيق على عينة استطلاعية أولية، حيث بلغت العينة (30) من طلبة الدراسات العليا (ماجستير) بكلية الآداب والعلوم الإنسانية بجهة، وتراوحت اعمارهم من (21- 35) وذلك للتأكد من الخصائص السيكومترية لأدوات الدراسة.

**أدوات الدراسة :**

**أولاً: مقياس التعصب من أعداد الكيبسي وموسى (2018)**

يتكون بصيغته النهائية من (8) قسم منها ايجابية والقسم الآخر سلبية والفقرات السلبية في مقياس التعصب هي (1-9-12-16-21-27-40-48) وقد وزعت درجات الإجابة على المقياس بطريقة ليكرت Likert حيث يحصل المستجيب على خمسة درجات (5) عندما يجيب تنطبق دائماً، وأربعة درجات (4) عندما يجيب تنطبق كثيراً وثلاثة درجات (3) عندما يجيب تنطبق أحياناً ودرجتين (2) عندما يجيب تنطبق قليلاً ودرجة واحدة (1) عندما يجيب لا تنطبق أبداً، وذلك للفقرات الإيجابية، في حين يتم احتساب الدرجات بطريقة عكسية في الفقرات السلبية.

**صدق المقياس :** أ- الصدق الظاهري تم التحقق منه من خلال عرض المقياس بصورته الأولية على مجموعة من المحكمين حيث تم تعديل عدد من الفقرات وحذف البعض الآخر والتي لم تحصل على موافقة (80%) من المحكمين. ب- صدق البناء: تم التحقق منه من خلال معامل بيرسون لإيجاد العلاقة، وقد تبين ان جميع معاملات الارتباط دالة احصائياً بعد مقابستها بالقيمة الجدولية.

**ثبات المقياس:** أ. طريقة الاختبار - اعادة الاختبار (Test Retst method) وتم تحقيق هذا النوع من الثبات من خلال اعادة تطبيق المقياسين بعد اسبوعين من التطبيق الأول على عينة من طلبة الجامعة بلغ عدد افرادها (100) طالبا وطالبة وبواقع (50) طالباً و (50) طالبة اختيروا عشوائياً من كلية العلوم ومن كلية الآداب في جامعة الانبار بعد حساب معامل ارتباط بيرسون للتعرف على طبيعة العلاقة بين درجات التطبيق الأول والثاني، وجد ان معامل الثبات باستعمال هذه الطريقة لمقياس التعصب فكان (0.86) مما يشير الى ان المقياس له استقرار ثابت عبر الزمن. ب طريقة معامل الفا - كرونباخ (Cronbachs Alpha) : تم تحقيق هذا النوع من الثبات من خلال تطبيق معادلة (ألفا - كرونباخ) (بلغ معامل الثبات المقياس (0.82) ) وهو معامل جيد يمكن الركون اليه .  
**الخصائص السيكومترية لمقياس التعصب في الدراسة الحالية :**

صدق المقياس:

قامت الباحثتين بالتحقق من صدق مقياس التعصب كما يلي :

**صدق الاتساق الداخلي:** تم حساب صدق الاتساق الداخلي لمقياس " التعصب " على عينة قوامها (ن = 30) من طلبة الدراسات العليا بجامعة الملك عبد العزيز وذلك بحساب معامل الارتباط بين درجة العبارة والدرجة الكلية للمقياس، وفيما يلي جدول (3) يوضح معاملات الارتباط بين درجة كل عبارات المقياس والدرجة الكلية للمقياس .

**جدول (3) معاملات الارتباط بين عبارات مقياس التعصب**

معامل الارتباط	م	معامل الارتباط	م
**0.602	25	**0.932	1
**0.845	26	**0.848	2
**0.886	27	*0.449	3
**0.851	28	**0.809	4
**0.621	29	**0.843	5
**0.563	30	**0.787	6
**0.672	31	**0.921	7
**0.777	32	**0.841	8
**0.608	33	**0.597	9
**0.778	34	**0.854	10
**0.638	35	*0.415	11
**0.704	36	**0.853	12
**0.669	37	**0.524	13
**0.883	38	**0.517	14
**0.715	39	**0.685	15
**0.783	40	**0.782	16
**0.844	41	**0.675	17



**0.800	42	**0.587	18
**0.827	43	**0.573	19
**0.863	44	**0.686	20
**0.532	45	**0.666	21
**0.652	46	**0.654	22
**0.721	47	**0.629	23
**0.668	48	**0.839	24

**\*\* دالة عند مستوى دلالة 0.01**

ويتضح من الجدول (3) أن معاملات الارتباط بين درجة كل عبارة بالدرجة الكلية للمقياس دالة احصائياً عند مستوى (0.01)، وهو ما يشير إلى مستوى مرتفع من صدق الاتساق الداخلي لعبارات المقياس.

**ثبات مقياس:**

قامت الباحثتين بحساب ثبات مقياس التعصب باستخدام كل من طريقة ألفا كرونباخ، و التجزئة النصفية، وقد جاءت النتائج كما يوضحها الجدول رقم (4).

**جدول (4) معاملات الثبات بطريقة جتمان و ألفا كرونباخ لمقياس التعصب**

المقياس	عدد العبارات	معامل الثبات بطريقة التجزئة النصفية	معامل الثبات ألفا كرونباخ
التعصب	48	0.917	0.912

ومن الجدول رقم (4) يتضح أن معاملات الثبات لمقياس التعصب معقولة للمقياس ككل، وهذا يؤكد تمتع المقياس بدرجة مقبولة من الثبات.

**ثانياً : مقياس العوامل الخمسة الكبرى للشخصية :**

قائمة العوامل الخمسة الكبرى للشخصية من إعداد كوستا وماكري (1990) تعريب الأنصاري، (1997). تتكون قائمة العوامل الخمسة الكبرى للشخصية في صورتها النهائية من (60) فقرة موزعة على خمسة عوامل، هي: عامل العصابية وهو مكون من (12) فقرة، عامل الانبساط وهو مكون من (11) فقرة، عامل الانفتاح على الخبرة وهو مكون من (11) فقرة، عامل المقبولية وهو مكون من (11) فقرة، وعامل يقظة الضمير وهو مكون من (11) فقرة، وقد وزعت درجات الإجابة على المقياس بطريقة ليكرت Likert حيث يحصل المستجيب على خمسة درجات (5) عندما يجيب تنطبق دائماً، وأربعة درجات (4) عندما يجيب تنطبق كثيراً وثلاثة درجات (3) عندما يجيب تنطبق أحياناً ودرجتين (2) عندما يجيب تنطبق قليلاً ودرجة واحدة (1) عندما يجيب لا تنطبق أبداً، وذلك لل فقرات الإيجابية، في حين يتم احتساب الدرجات بطريقة عكسية في الفقرات السلبية، ويبين الجدول رقم (5) توزيع فقرات المقياس على العوامل الخمسة :

**جدول رقم (5) توزيع الفقرات على مقياس العوامل الخمسة الكبرى للشخصية**

العامل	الفقرات الموجبة	الفقرات السالبة
العصابي N	56-51-41-36-26-21-11-6	46-31-16-1
الانبساطية E	52-47-37-32-22-17-7-2	57-42-27-12
الصفاء/ الانفتاح على الخبرة O	58-53-43-28-13	48-38-33-23-18-8-3
الطيبة / الوداعة A	49-34-19-4	59-54-44-39-29-24-14-9
يقظة الضمير / التفاني C	60-50-40-35-25-20-10-5	55-45-30-15

**الصدق:** تم التأكد منه بعدة طرق 1. صدق المحكمين: تم عرض الصورة المترجمة والمفهوم النظري والإجرائي للعوامل الخمسة الكبرى للشخصية على عدد من أساتذة علم النفس والأخذ باقتراحاتهم. 2. الاتساق الداخلي: حساب قيمة الصدق لكل مفردة من القائمة عن طريق حساب معاملات الارتباط بين درجة كل مفردة والدرجة الكلية للبعد الذي تنتمي إليه، وتراوحت معاملات ارتباط بيرسون بين البنود والدرجة الكلية لكل بعد ما بين (0.27-0.73). وكانت جميعها ذات دلالة إحصائية عند مستوى الدلالة (0.01). أما معاملات الارتباط بين الأبعاد الخمسة والدرجة الكلية تراوحت ما بين (0.20 - 0.515) جيداً، وهذا يعد مؤشراً على الصدق الداخلي للقائمة.



الثبات : تم التأكد من ثبات قائمة العوامل الخمسة الكبرى للشخصية كل من ألفا كرونباخ - طريقة التجزئة النصفية -معامل جتمان واوضحت النتائج ان المقياس يتمتع بدرجة جيدة من الثبات حيث تراوحت ما بين (60،) الى (77،).

الخصائص السيكومترية لمقياس العوامل الخمسة الكبرى للشخصية في الدراسة الحالية:  
- صدق مقياس

قامت الباحثين بالتحقق من صدق مقياس كما يلي:

صدق الاتساق الداخلي: تم حساب صدق الاتساق الداخلي للمقياس على عينة قوامها (ن = 30) من طلبة الدراسات العليا بجامعة الملك عبد العزيز وذلك بحساب معامل الارتباط بين درجة العبارة والدرجة الكلية للبعد الذي تنتمي إليه، وفيما يلي جدول ( 6 ) يوضح معاملات الارتباط بين درجة كل عبارة من عبارات المقياس والدرجة الكلية للبعد.

جدول ( 6 ) معاملات الارتباط لعبارات مقياس عوامل الخمسة الكبرى الشخصية

معامل الارتباط بالبعد	م	معامل الارتباط بالبعد	م
**0.801	31	**0.638	1
**0.739	32	**0.582	2
**0.582	33	**0.752	3
**0.729	34	**0.5169	4
**0.773	35	**0.631	5
**0.573	36	**0.537	6
**0.813	37	**0.755	7
**0.562	38	**0.648	8
**0.624	39	**0.567	9
**0.842	40	**0.668	10
**0.529	41	**0.696	11
**0.582	42	**0.803	12
**0.475	43	**0.589	13
**0.880	44	**0.750	14
**0.713	45	**0.609	15
**0.752	46	**0.642	16
**0.767	47	**0.820	17
**0.765	48	**0.576	18
**0.571	49	**0.575	19
**0.519	50	**0.733	20
**0.813	51	**0.466	21
**0.630	52	**0.529	22
**0.729	53	**0.540	23
**0.713	54	**0.826	24
**0.612	55	**0.663	25
**0.770	56	**0.469	26
**0.771	57	**0.589	27
**0.616	58	**0.652	28
**0.712	59	**0.660	29



**0.682	60	**0.740	30
---------	----	---------	----

\*\* دالة عند مستوى دلالة 0.01

ويتضح من الجدول ( 5 ) أن معاملات الارتباط بين درجة كل عبارة بدرجة البعد الذي تنتمي إليه وبالدرجة الكلية للمقياس دالة احصائياً عند مستوى (0.01)، وهو ما يشير إلى مستوى مرتفع من صدق الاتساق الداخلي لعبارة المقياس.

كما تم حساب صدق الاتساق الداخلي لمقياس عوامل الشخصية أيضاً بحساب معامل الارتباط بين درجة كل والعوامل الخرى لمقياس عوامل الشخصية كما يوضحه جدول ( 7 ) :

جدول ( 7 ) معامل الارتباط بين درجة كل بعد والدرجة الكلية لمقياس عوامل الخمسة الكبرى الشخصية

العوامل	العصابية	الانبساطية	الانفتاحية	المقبولية	يقظة الضمير
العصابية	-	**0.791	**0.784	**0.740	**0.744
الانبساطية	-	-	**0.809	**0.807	**0.750
الانفتاحية	-	-	-	**0.850	**0.817
المقبولية(الطبية)	-	-	-	-	**0.928
يقظة الضمير	-	-	-	-	-

\*\* دالة عند مستوى 0.01

ومن جدول ( 6 ) يتضح معاملات الارتباط بين العوامل الفرعية لمقياس عوامل الشخصية وبعضها البعض ، مقبولة ودالة احصائياً ، مما يصيب المقياس بدرجة مرتفعة من الصدق .

تم حساب ثبات المقياس باستخدام كل من طريقة ألفا كرونباخ ، و التجزئة النصفية ، وقد جاءت النتائج كما يوضحها الجدول رقم ( 8 ) .

جدول ( 8 ) معاملات الثبات بطريقة جتمان و ألفا كرونباخ لمقياس عوامل الخمسة الكبرى الشخصية

الأبعاد والدرجة الكلية	عدد العبارات	معامل الثبات بطريقة التجزئة النصفية	معامل الثبات ألفا كرونباخ
العصابية	12	0.747	0.795
الانبساطية	12	0.782	0.752
الانفتاحية	12	0.788	0.828
المقبولية(الطبية)	12	0.772	0.791
يقظة الضمير	12	0.906	0.902

ومن الجدول رقم ( 7 ) يتضح أن معاملات الثبات لمقياس عوامل الخمسة الكبرى الشخصية جميعها معقولة وذلك لجميع أبعاد المقياس ، وهذا يؤكد تمتع المقياس وأبعاده بدرجة مقبولة من الثبات .

نتائج الدراسة:

أولاً: إجابة التساؤل الأول الذي ينص على: " ما مستوى التعصب لدي طلبة الدراسات العليا بجامعة الملك عبد العزيز؟ تم استخدام اختبار ت لعينة واحدة وذلك لمقارنة متوسط درجة الرضا الوظيفي لعينة الدراسة بالمتوسط الفرضي للمقياس، ويوضح ذلك الجدول (9)



جدول (9) نتائج الفروق بين المتوسطات الحسابية والفرضية لطلبة الدراسات العليا بجامعة الملك عبد العزيز على مقياس التعصب (ن=200)

البعده	المتوسط الحسابي	المتوسط الفرضي*	الانحراف المعياري	درجة الحرية	قيمة ت	مستوى الدلالة
المقياس ككل	160.17	144	36.95	199	6.18	0.01

من الجدول السابق يتضح أن:

أنه بمقارنة المتوسط الحسابي والفرضي للمقياس، لوحظ تزايد المتوسط الحسابي للعينة حيث بلغ (160.17) بانحراف معياري (36.95) عن المتوسط الفرضي (144) لمقياس التعصب. أن قيمة (ت) دالة احصائياً عند مستوى دلالة (0.01) بين المتوسطين في مقياس التعصب لصالح المتوسط الحسابي للعينة، وكانت النسبة المئوية للتعصب (66.73%) وهى نسبة متوسطة للتعصب، مما يشير إلى وجود مستوى متوسط من التعصب لدى عينة الدراسة.

ثانياً: إجابة التساؤل الثاني الذى ينص على: " ما هي أكثر عوامل الخمسة الكبرى للشخصية شيوعاً لدى طلبة الدراسات العليا بجامعة الملك عبد العزيز؟ تم حساب المتوسط الحسابي والنسبة المئوية والانحراف المعياري لكل عامل من عوامل الشخصية لدى طلبة الدراسات العليا بجامعة الملك عبد العزيز، ويوضح ذلك الجدول (10)

جدول (10) المتوسط الحسابي والنسبة المئوية لكل عامل من عوامل الخمسة الكبرى للشخصية لدى طلبة الدراسات العليا بجامعة الملك عبد العزيز

العامل	المتوسط الحسابي	النسبة المئوية	الانحراف المعياري	الترتيب
العصابية	33.58	55.97%	3.64	5
الانبساطية	44.42	74.03%	4.69	1
الانفتاحية	40.29	67.15%	4.71	4
المقبولية (الطبية)	41.61	69.35%	3.28	2
يقظة الضمير	40.84	68.07%	2.27	3

يتضح من الجدول (9) أن أكثر عوامل الخمسة الكبرى للشخصية شيوعاً لدى طلبة الدراسات العليا بجامعة الملك عبد العزيز هو عامل الانبساطية بمتوسط (44.42) ونسبة مئوية (74.03%)، يليه عامل الطيبة، ثم يقظة الضمير، ثم الانفتاحية وكان أقل الاساليب شيوعاً هو عامل العصابية بمتوسط (33.58) ونسبة مئوية (55.97%)  
ثالثاً: إجابة التساؤل الثالث الذى ينص على: " هل توجد علاقة ذات دلالة إحصائية بين التعصب وعوامل الخمسة الكبرى للشخصية لدى طلبة الدراسات العليا بجامعة الملك عبد العزيز؟ تم بحساب معامل الارتباط لبيرون بين درجات كل من التعصب وعوامل الخمسة الكبرى للشخصية لدى طلبة الدراسات العليا بجامعة الملك عبد العزيز والجدول (11) يوضح ذلك:

جدول (11) معاملات الارتباط بين درجات مقياس التعصب وعوامل الشخصية لدى طلبة الدراسات العليا بجامعة الملك عبد العزيز. (ن = 200)

مستوى الدلالة	معامل الارتباط بالتعصب	التعصب
		عوامل الشخصية
0.01	0.690	العصابية



0.01	0.644-	الانبساطية
0.01	0.522-	الانفتاحية
0.01	0.549-	المقبولية (الطبية)
0.01	0.535-	يقظة الضمير

\*\*دالة عند مستوى 0.01

قيمة "ر" الجدولية عند مستوى دلالة 0.01 = 0.181 وعند مستوى 0.05 = 0.138

يتضح من نتائج الجدول ( 10 ) ما يلي :

- أنه يوجد علاقة موجبة ذات دلالة احصائية بين التعصب وعوامل الخمسة الكبرى للشخصية ( العصابية ) حيث بلغ (0.690) لدى طلبة الدراسات العليا بجامعة الملك عبد العزيز ، وهذا يشير إلى أنه كلما زاد التعصب زاد عوامل الشخصية ( العصابية ) لدى الطلاب

- ونجد أن يوجد علاقة سالبة ذات دلالة احصائية بين التعصب وعوامل الخمسة الكبرى للشخصية لدى طلبة الدراسات العليا بجامعة الملك عبد العزيز ، حيث كان معامل الارتباط مرتفع في بعدي (الانبساطية وقيمه - 0.644، الطبية وقيمه -0.549) يليه بعد (يقظة الضمير -0.535) ثم بعد (الانفتاحية - 0.522) ، وهذا يشير إلى وجود علاقة سالبة بين التعصب وعوامل الشخصية ( الانبساطية - الطبية - يقظة الضمير - الانفتاحية ) ، وهذا يشير إلى أنه كلما انخفض التعصب زادت عوامل الشخصية ( الانبساطية - الطبية - يقظة الضمير - الانفتاحية ) لدى الطلاب

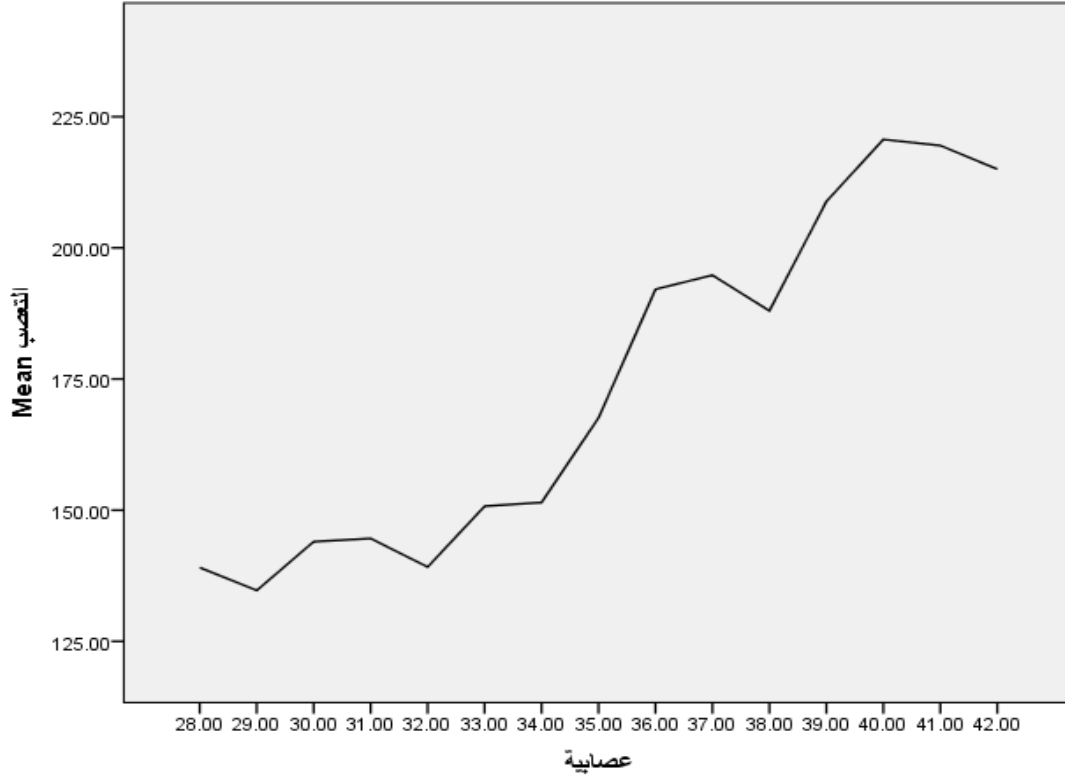
رابعاً : إجابة التساؤل الرابع الذي ينص على هل يمكن التنبؤ بالتعصب من خلال عوامل الخمسة الكبرى للشخصية لدى طلبة الدراسات العليا بجامعة الملك عبد العزيز ؟ تم استخدام تحليل الانحدار الخطى بطريقة Stepwise ، والجدولان ( 12 ) ، ( 13 ) يوضحان تلك النتائج .

جدول ( 12 ) يحدد تحليل الانحدار الخطى لعوامل الشخصية (العصابية) على التعصب لدى طلبة الدراسات العليا بجامعة الملك عبد العزيز

مصدر التباين	مجموع المربعات	درجات الحرية	متوسط المربعات	قيمة ف	مستوى الدلالة	معامل الارتباط R	معامل الارتباط R <sup>2</sup>
الانحدار	129264.54	1	129264.54	179.57	0.01	0.69	0.476
الانحراف عن الانحدار (البواقي)	142527.67	198	719.83				

يتضح من خلال الجدول (11) أن قيمة (ف) لنموذج الانحدار تساوي (179.57) وذلك عند مستوى (0.01)، وبمعامل تحديد (0.476) وبالتالي وجود علاقة ارتباطية بين المتغيرين، أي أن عامل الشخصية (العصابية) يؤثر على التعصب بنسبة (47.6%). وهذا يدل على إمكانية التنبؤ بارتفاع التعصب من خلال عوامل الخمسة الكبرى للشخصية بعد (العصابية) لدى طلبة الدراسات العليا بجامعة الملك عبد العزيز.

ويؤكد الشكل رقم (1) ذلك حيث يوضح تحليل الانحدار الخطى لعوامل الخمسة الكبرى للشخصية (العصابية) على التعصب



شكل (1) يوضح تحليل الانحدار الخطي لعوامل الخمسة الكبرى للشخصية على التعصب ويتضح من الشكل العلاقة الطردية بين بعد (العصابية) والتعصب بما يعني أن الدرجة المرتفعة علي بعد (العصابية) تتنبأ بالتعصب لدى طلبة الدراسات العليا بجامعة الملك عبد العزيز .

جدول ( 13 ) ثابت الانحدار الخطي البسيط لعوامل الشخصية (العصابية) على التعصب

مستوى الدلالة	قيمة ت	قيمة بيتا	الخطأ المعياري للمعامل البائي	المعامل البائي	المتغير المستقل
0.01	13.40	0.69	0.52	6.99	العصابية
0.01	4.23		17.62	74.63-	ثابت الانحدار

ومن الجدول يتبين أن ثابت الانحدار دال إحصائياً عند مستوى (0.01) وأن قيمة بيتا موجب (0.69) وهي دالة إحصائياً عند مستوى (0.01) أي أن تأثير عامل (العصابية) من عوامل الخمسة الكبرى للشخصية على التعصب تأثير طردي ، مما يؤكد القدرة تنبؤية لعوامل الخمسة الكبرى للشخصية بعد (العصابية) بالتعصب لدى طلبة الدراسات العليا بجامعة الملك عبد العزيز .



**التوصيات :**

- ضرورة تعزيز الجوانب الإيجابية في الشخصية لدى طلاب وطالبات الدراسات العليا والاعتماد فيما يتعلق بأساليب تفكيرهم.
- تقديم دورات تدريبية وورش عمل لطلاب الدراسات العليا تساعدهم على التخلص من سمات الشخصية السلبية التي تفاقم من سلوك التعصب.
- اجراء دراسات مشابهة للدراسة الحالية على فئات عمرية ومجتمعات أخرى
- استخدام الأدوات التي تم استخدامها في الدراسة الحالية من قبل باحثين آخرين لما تتمتع به من خصائص سيكومترية جيدة.
- اجراء المزيد من الدراسات حول العلاقة بين السمات الشخصية الخمسة الكبرى مع سمات نفسية أخرى.

**المقترحات:**

- إمكانية الاستفادة من هذه الدراسة وإعادة تطبيقها على عينة من طلاب الدراسات العليا بجامعات أخرى.
- اجراء مزيد من الدراسات عن علاقة عوامل وسمات الشخصية بمتغيرات أخرى مثل الإنجاز واتخاذ القرار وحل المشكلات.
- اجراء دراسة ذات علاقة تنبؤية لعوامل الشخصية وقدرتها على التنبؤ بسلوك التعصب المتوقع.
- اجراء دراسات مقارنة (ذكور/اناث ) لدى طلبة الدراسات العليا عن سلوك التعصب وسمات الشخصية الأكثر تعصباً.

**المصادر**

- 1- بلابل، ماجدة راغب (2011). برنامج اثرائي لتنمية مهارات البحث لتنمية مفاهيم البحث العلمي لدى تلاميذ المرحلة الابتدائية واتجاههم نحوه. *مجلة دراسات في المناهج وطرق التدريس*، (173)، 57-99
- 2- جروان ،على صالح (2019) سمة التعصب القبلي لدى طلبة جامعة اليرموك وعلاقتها ببعض المتغيرات، *مجلة الجامعة الاسلامية للدراسات التربوية والنفسية*، 27(2)، جامعة اليرموك ، ص ص. 711-728.
- 3- الجمعان، سناء عبد الزهرة. (2018). التعصب لدى طلبة الجامعة وعلاقته بأنماط التنشئة الأسرية . *مجلة أبحاث البصرة للعلوم الإنسانية*. مج. 43، ع. 2، 2018. ص ص. 22-59 .
- 4- الحسيني، هشام حبيب محمد (2012 ). العوامل الخمسة للشخصية: وجهة جديدة للدراسة وقياس ببنية الشخصية. القاهرة: مكتبة الانجلو المصرية.
- 5- خليل، محمد بيومي. (2019). ضبط الذات وبعض الاتجاهات التعصبية لدى الجنسين من طلاب الجامعة : دراسة مقارنة. *مجلة كلية التربية*. مج. 30، ع. 119، ج. 2، يوليو 2019. ص ص. 161-190
- 6- رحيم ، حلاوة فرج (2017). الحواجز النفسية وعلاقتها بإرادة العطاء لدى طلبة الجامعة، (رسالة ماجستير غير منشورة ) ، كلية التربية للعلوم الإنسانية ، جامعة تكريت.
- 7- سعودي، عبد الكريم (2019). اتجاهات التعصب القبلي عند الشباب الجامعي دراسة على عينة من طلبة جامعة طاهري محمد بشار بالجزائر، *مجلة دراسات في العلوم الإنسانية والاجتماعية*، 2(15) ص ص 14 - 36.
- 8- طوالية ، هادي، ( 2013 ) : أسباب انتشار ظاهرة العنف الطلابي لدى طلبة جامعة اليرموك واقتراحات حلها من وجهة نظر الطلبة . *مجلة دراسات، العلوم التربوية*، مجلد ( 40 ) : ملحق 4
- 9- العميري، عماد خالد (2019 ). العوامل الخمسة الكبرى للشخصية وبيئة التعلم كمنبئات لأسلوبي التعلم السطحي والعميق لدى عينة من طلبة جامعة اليرموك". *مجلة جامعة القدس المفتوحة للأبحاث والدراسات التربوية والنفسية*:10(28)، 16-83.
- 10- عليوه، هناء رفعت عبداللطيف، :عبد اللاه، سحر محمود محمد(2019). العلاقة بين الذكاء الوجودي والعوامل الخمسة الكبرى للشخصية لدى طلاب كلية التربية جامعة سوهاج في ضوء متغيري الجنس والتخصص الأكاديمي ،*مجلة كلية التربية، كلية التربية، جامعة أسيوط* 35(2)، ص ص 1-34.
- 11- العنزي، فرح عويد (2010 ). "العوامل الخمسة الكبرى وعلاقتها بأساليب التفكير والتحصيل الأكاديمي لدى عينة من طلبة وطالبات كلية التربية الأساسية بدولة الكويت ". الأعمال الكاملة للمؤتمر الإقليمي الثاني لعلم النفس. رابطة الأخصائيين النفسيين المصرية. مصر



- 12- غباري، ثائر أحمد، وخالد ، محمد أبو شعيرة (2015). أساسيات التفكير ، ط 2، مكتبة المجتمع العربي للنشر ، عمان .
- 13- القدومي، خولة عزات(2017). مدى انتشار ظاهرة التعصب بين طلبة الجامعات الأردنية وعلاقتها ببعض المتغيرات، عالم التربية، المؤسسة العربية للاستشارات العلمية وتنمية الموارد البشرية، س 18 ، عدد57.
- 14- الكبيسي، عبد الكريم عبيد جمعة ، موسى، إيلاف حميد. 31-12-2018. قياس مستوى التعصب : (دراسة ميدانية علي عينة من طلبة جامعة الأنبار . . (ع. 4 (عدد خاص) (2018)، ص ص. 162-181. الأنبار، العراق : جامعة الأنبار، كلية التربية للعلوم الإنسانية،  
<https://search.emarefa.net/detail/BIM-915088>
- 15- هلال، ساندرين والحبية، فدوى ( 2018 ). "العوامل الخمسة الكبرى للشخصية وعلاقتها بالتفكير الإبداعي لدى طلبة الجامعات الفلسطينية، فلسطين". رسالة دكتوراه غير منشورة. جامعة القدس. فلسطين .
- 16- المزودة ، سلامة مطر حسين (2021) التربية الإسلامية ودورها في نبذ التعصب من خلال مصدريها الأصليين القرآن الكريم والسنة النبوية، مجلة كلية التربية، 37(2)، جامعة عين شمس ، القاهرة
- 17- موسى، إيلاف حميد ، الكبيسي ، عبد الكريم عبيد ، (2020) بعنوان الجمود الفكري وعلاقته بالتعصب لدى طلبة جامعة الأنبار ، مجلة كلية الآداب جامعة بغداد ، العراق ص ص 219 - 246.
- 18- Balabel, Magda Ragheb (2011). An enrichment program for developing research skills to develop concepts of scientific research among primary school students and their attitudes towards it. *Journal of Studies in Curriculum and Teaching Methods*, (173), 57-99.
- 19- Jarwan, Ali Saleh (2019) The characteristic of tribal fanaticism among students at Yarmouk University and its relationship to some variables, *Journal of the Islamic University for Educational and Psychological Studies*, 27 (2), Yarmouk University, p. 711-728. - Al-Jamaan, Sanaa Abdel-Zahra. (2018). Intolerance among university students and its relationship to patterns of family upbringing. *Basra Research Journal for Human Sciences*. Mg. 43, p. 2, 2018. pp. 22-59.
- 20- Al-Husseini, Hisham Habib Muhammad (2012). *The Five Factors of Personality: A new approach to studying and measuring personality*. Cairo: Anglo-Egyptian Library.
- 21- Khalil, Muhammad Bayoumi. (2019). Self-control and some intolerant attitudes among both genders of university students: a comparative study. *College of Education Journal*. Mg. 30, p. 119, c. 2, July 2019. Pp. 161-190.
- 22- Rahim, Halawa Faraj (2017). Psychological barriers and their relationship to the will to give among university students, (unpublished master's thesis), College of Education for Human Sciences, Tikrit University.
- 23- Saudi, Abdul Karim (2019). Trends in tribal fanaticism among university youth, a study on a sample of students at Taheri Muhammad Bashar University in Algeria, *Journal of Studies in the Humanities and Social Sciences*, 2 (15), pp. 14-36.
- 24- Tawalbeh, Hadi, (2013): The reasons for the spread of the phenomenon of student violence among Yarmouk University students and suggestions for solving it from the students' point of view. *Derasat Journal, Educational Sciences*, Volume (40): Supplement 4.
- 25- Al-Amiri, Imad Khaled (2019). The Big Five Personality Factors and the Learning Environment as Predictors of Surface and Deep Learning Styles among a Sample of Yarmouk University Students." *Al-Quds Open University Journal for Educational and Psychological Research and Studies*: 10 (28), 16-83.



- 26- Aliwa, Hana Rifaat Abdel Latif, Abdel Lah, Sahar Mahmoud Muhammad (2019). The relationship between existential intelligence and the five major factors of personality among students of the Faculty of Education, Sohag University, in light of the variables of gender and academic specialization, Journal of the Faculty of Education, Faculty of Education, Assiut University, 35(2), pp. 1-34.
- 27- Al-Anazi, Farah Awaid (2010). "The Big Five Factors and their Relationship to Thinking Styles and Academic Achievement among a Sample of Male and Female Students at the College of Basic Education in the State of Kuwait." Complete Proceedings of the Second Regional Conference on Psychology. Egyptian Association of Psychologists. Egypt.
- 28- Ghobari, Thaer Ahmed, and Khaled, Muhammad Abu Shaira (2015). The Basics of Thinking, 2nd edition, Arab Society Publishing Library, Amman.
- 29- Al-Qaddoumi, Khawla Ezzat (2017). The extent of the spread of the phenomenon of intolerance among Jordanian university students and its relationship to some variables, World of Education, Arab Foundation for Scientific Consulting and Human Resources Development, issue 18, issue 57.
- 30- Al-Kubaisi, Abdul Karim Obaid Juma, Musa, Elaf Hamid. 12-31-2018. Measuring the level of fanaticism: (a field study on a sample of Anbar University students). . A. 4 (Special Issue) (2018), pp. 162-181. Anbar, Iraq: Anbar University, College of Education for Human Sciences,. <https://search.emarefa.net/detail/BIM-915088>.
- 31- Hilal, Sandrine and Al-Halabiyya, Fadwa (2018). "The Big Five Factors of Personality and their Relationship to Creative Thinking among Palestinian University Students, Palestine." Unpublished doctoral dissertation. Quds University. Palestine.
- 32- Al-Mawadah, Salama Matar Hussein (2021) Islamic education and its role in rejecting fanaticism through its original sources, the Holy Qur'an and the Sunnah of the Prophet, College of Education Journal, 37 (2), Ain Shams University, Cairo.
- 33- Musa, Elaf Hamid, Al-Kubaisi, Abdul Karim Obaid, (2020) entitled Intellectual stagnation and its relationship to fanaticism among students at Anbar University, Journal of the College of Arts, University of Baghdad, Iraq, pp. 219-246.
- 34- Andi, Hari(2012). Emotional Intelligence and Personality Traits. International Journal of Academic Research in Business and social science. 2(10), p285-295.