



## نقل المنتجات الزراعية عبر الطرق البرية الى المدن الرئيسية (مراكز الاقضية) في محافظة كركوك

ا.د. جمال حامد رشيد الدليمي

قسم الجغرافية – كلية التربية ابن رشد – جامعة بغداد – العراق  
الايميل: jamaalhameed77@gmail.com

م.م. سيف مزهر حمد الجميلي

قسم الجغرافية – كلية التربية ابن رشد – جامعة بغداد – العراق  
الايميل: saif.mizher8989@gmail.com

### الملخص

على الباحث ان يأتي بمتغيرات عديدة ذات علاقة بشبكة النقل المعبدة من اجل حل مشكلة البحث لذلك لا بد من اجراء الدراسة الميدانية العلمية بكل دقة وتفصيل وفقاً لمتطلبات البحث، ولتعزيز الدراسة وسد نقص البيانات المتوفرة تمت الدراسة الميدانية متمثلة بالمسح الميداني لشبكة الطرق ومراكز تسويق المنتجات الزراعية، على الطرق الرئيسية الداخلة والخارجة الى مراكز الاقضية في محافظة كركوك من اجل تحديد اكثر الطرق ومراكز التسويق كثافة مرورية لنقل المنتجات الزراعية، وايجاد التباين وبينها وتحديد اهم المشكلات وتوضيح ذلك باستخدام المخططات البيانية والخرائط من اجل ايجاد الفكرة وتحديد المشكلة وايجاد الحلول.

الكلمات المفتاحية: المنتجات الزراعية، الطرق البرية، كركوك.



# Transportation of Agricultural Products by Road to the Main Cities (District Centers) in the Governorate of Kirkuk

**Dr. Jamal Hamid Rashid Al-Dulaimi**

Dept. of Geography - College of Education Ibn Rushd - University of Baghdad - Iraq

Email: [jamaalhameed77@gmail.com](mailto:jamaalhameed77@gmail.com)

**Saif Mezher Hamad Al-Jumaili**

Dept. of Geography - College of Education Ibn Rushd - University of Baghdad - Iraq

Email: [saif.mizher8989@gmail.com](mailto:saif.mizher8989@gmail.com)

## ABSTRACT

The researcher has to come with several variables related to the paved transport network in order to solve the research problem. Therefore, the scientific field study must be carried out with precision and detail according to the research requirements, and to enhance the study and fill the lack of available data. The field study was represented by the field survey of the road network and agricultural product marketing centers, On the main roads entering and leaving the district centers in the governorate of Kirkuk in order to determine the most traffic-intensive roads and marketing centers for transporting agricultural products, find the difference between them and identify the most important problems and clarify this by using charts and maps to facilitate The idea, identify the problem, and find solutions.

**Keywords:** Agricultural products, wild roads, Kirkuk.



**مشكلة البحث:-** هي عبارة عن سؤال اولي للبحث والتي يمكن صياغتها وفق الاتي: هل حجم الحركة المرورية لسيارات نقل المنتجات الزراعية على طرق النقل الداخلة والخارجة الى مراكز المدن تتباين من مكان الى اخر، وما حجم هذا التباين وكيف يؤثر على نقل المنتجات الزراعية؟

**فرضية البحث:-** ان الحركة المرورية لسيارات نقل المنتجات الزراعية تختلف من مكان الى اخر يتحكم في هذا التوزيع عدة عوامل منها درجة استقبال المدن للمنتجات الزراعية وحجمها ومواصفات الطرق ونوعها وانسيابية الحركة عليها ما يساهم في زيادة او قلة سيارات نقل المنتجات الزراعية.

**هدف البحث:-** يهدف البحث الى معرفة اكثر الطرق المؤدية الى المدن تشهد كثافة مرور لسيارات نقل المنتجات الزراعية واقلاها والسبب وراء ذلك وتحليل اهم المشكلات التي تواجه النقل للمنتجات الزراعية ومواصفات الطرق ونوعها ودورها في هذه الحركة من النقل.

**المقدمة:-**

طرق النقل تؤثر في الانماط المكانية لتوزيع الظواهر البشرية وهي حقيقة تامة في الوقت الحالي<sup>(1)</sup>، ان التعرف على حركة نقل المنتجات الزراعية واتجاهها بين اجزاء منطقة البحث يحتاج الى حقائق ملموسة متمثلة بالأرقام والاحصاءات التي يمكن ان تشير الى اتجاه حركة النقل وكثافتها التي تعتبر مؤشر للتنبؤ بأكثر الطرق وامكان التسويق كثافة مرورية وتركز لسيارات نقل المنتجات الزراعية، تم الركون الى المسح الميداني لحركة نقل المنتجات الزراعية على الطرق ومداخل المدن لبيان اهمية كل طريق ومواصفاته ودوره في نقل المنتجات الزراعية واكثر الطرق كثافة اضافة الى تحديد اهم المشاكل التي تعيق حركة نقل المنتجات الزراعية عليه، تم احتساب عدد السيارات والتحليل على ضوء حجم حمولة السيارات وهل السيارة ذات حمولة كبيرة ام صغيرة ام متوسطة فحجم حمولة السيارات تؤثر وتتأثر بنوع الطريق وانسيابية المرور وعدد المسارات بالتالي تحديد حجم السيارة اهم في هذا الصدد فهناك سيارات نقل كبيرة غير قادرة على المرور في طرق فرعية وريفية ضيقة، ان السيارات تم احتسابها ذهاباً واياباً (داخلة وخارجه) من والى المدينة فهناك سيارات قد تنتهي حمولتها بتفريغ المنتجات في المدينة بمراكز التسويق او تحميلها لتبدأ من مراكز التسويق بالمدينة، وقد تكون السيارات مجرد مرور عابر للمدينة (ترانزيت) تأتي من خارج منطقة الدراسة او من داخلها لتتجه الى مدن اخرى او خارج منطقة الدراسة، ولكن في كل الحالات هي حركة نقل على الطرق في منطقة الدراسة تؤثر وتتأثر بالازدحام والتوقف ونوع ومسار الطريق.

#### اولاً:- نقل المنتجات الزراعية عبر الطرق البرية الى مراكز المدن في محافظة كركوك

من اجل الحصول على حلول لمشكلة البحث والتوصل الى نتائج واقعية مرضية اكثر دقة ذات الصلة بالبحث استخدم الاساليب الاحصائية والبيانات الميدانية وتم التحليل والمسح لأربعة مدن رئيسية في منطقة الدراسة متمثلة بمدينة كركوك (مركز المحافظة) ومراكز الاقضية الاخرى كل مركز قضاء على حدة ومعرفة السيارات الداخلة والخارجة منه محملة بالمنتجات الزراعية والتي سننظر لها وكما يلي:-

**1- مداخل مدينة كركوك الرئيسية (قضاء المركز):-** ان هناك (6) طرق حيوية رئيسية مؤدية لمدينة كركوك تربط المدينة بجميع اجزاء محافظة كركوك من جهة وبالمحافظات المجاورة من جهة اخرى، والمداخل لمدينة كركوك هي مدخل اربيل والسليمانية ولبلان والعلوة و واحد حزيران ومدخل كيان K1، ومن الجدول (1) والشكل (1) نلاحظ تباين عدد سيارات الدخول والخروج بين مداخل مدينة كركوك، بلغ مجموع السيارات المحملة بالمنتجات الزراعية الداخلة (1855,5) سيارة، سجل اعلى نسبة مدخل العلوة اذ شغل (27,30%) من مجموع السيارات الداخلة كونه يقع على الطريق الرابط بين مدينة كركوك والمدن الاخرى والاراضي الزراعية ضمن منطقة الدراسة ويربط كركوك بالعاصمة بغداد، يليه مدخل السليمانية شغل نسبة (24,33%) ومدخل اربيل (20,02%) من مجموع السيارات المنتجات الزراعية الداخلة للمدينة، بينما مدخل لبلان و واحد حزيران وكيان K1 شغلت نسبة تقل عن (10,5%) لكل مدخل كون اغلب المنتجات الزراعية تأتي لهذه المداخل من الوحدات الادارية ضمن منطقة الدراسة وليس من خارج محافظة كركوك لذا قلة نسبتها، اما بالنسبة لحجم



الحمولة شغلت السيارات الداخلة التي حمولتها (1طن فاقل) و(2طن) اعلى نسبة (25,73%) و(24,93%)  
توالياً من مجموع السيارات الداخلة للمدينة، كونها تنقل المنتجات من الاراضي الزراعية في منطقة الدراسة لذا  
تكون ذات حمولة قليلة ولكن اكثر عدد من السيارات بهذا الحجم، اما السيارات الداخلة ذات الحمولة (11طن  
فاكثر) فشغلت نسبة (21,88%) من مجموع السيارات الداخلة وهي نسبة غير قليلة وتستخدم على الاغلب لنقل  
المحاصيل الحقلية من الاراضي الزراعية، اما السيارات ذات الحمولة (3-5) و(6-10)طن شغلت نسبة  
(15,63%) و(11,83%) على الترتيب كونها تستغل لنقل الخضروات والفواكه من والى مراكز التسويق على  
الاغلب، اما على مستوى حجم الحمولة لكل مدخل شغل مدخل السليمانية اعلى نسبة من مجموع السيارات  
الداخلة للمدينة ذات الحمولة (1طن فاقل) حيث شغل (22,51%) كونها تستخدم لنقل الخضروات من كل ارض  
زراعية وشغل نسبة (31,16%) للسيارات الداخلة ذات الحمولة (11طن فاكتر) وذلك لمرور السيارات المحملة  
بالمنتجات الزراعية المستوردة من خارج العراق الى السليمانية



## جدول (1) المسح المروري لسيارات نقل المنتجات الزراعية في محافظة كركوك

## 1- عدد سيارات نقل المنتجات الزراعية (حسب وزن الحمولة) لمدخل قضاء كركوك (المركز)

الدخول	اسم المنحل	1 طن فاقل	%	2طن	%	3-5طن	%	6-10طن	%	11طن فائتر	%	مجموع	%
1	مدخل اربيل	104	21.78	56.5	12.22	44.5	15.34	74	33.71	92.5	22.78	371.5	20.02
2	مدخل السليمانية	107.5	22.51	90	19.46	75.5	26.03	52	23.69	126.5	31.16	451.5	24.33
3	مدخل ليلان	72.5	15.18	71	15.35	10.5	3.62	12	5.47	29.5	7.27	195.5	10.54
4	مدخل الطوة	100	20.94	138	29.84	133	45.86	57	25.97	78.5	19.33	506.5	27.30
5	مدخل واحد حزيران	51.5	10.79	72	15.57	17	5.86	7.5	3.42	43.5	10.71	191.5	10.32
6	مدخل كيون KI	42	8.80	35	7.57	9.5	3.28	17	7.74	35.5	8.74	139	7.49
	مجموع	477.5	100	462.5	100	290	100	219.5	100	406	100	1855.5	100
	% من مجموع داخله	25.73	-	24.93	-	15.63	-	11.83	-	21.88	-	100	-
الخروج	اسم المنحل	1 طن فاقل	%	2طن	%	3-5طن	%	6-10طن	%	11طن فائتر	%	مجموع	%
1	مدخل اربيل	7.5	3.69	28	10.79	12	8.30	11	11.46	17	6.79	75.5	7.91
2	مدخل السليمانية	9.5	4.67	47	18.11	38.5	26.64	24	25.00	42	16.77	161	16.88
3	مدخل ليلان	37	18.18	22.5	8.67	2	1.38	7.5	7.81	5	2.99	76.5	8.02
4	مدخل الطوة	90	44.23	91.5	35.26	48	33.22	32	33.33	54	21.56	315.5	33.07
5	مدخل واحد حزيران	51	25.06	62	23.89	33.5	23.18	5	5.21	106.5	42.51	258	27.04
6	مدخل كيون KI	8.5	4.18	8.5	3.28	10.5	7.27	16.5	17.19	23.5	9.38	67.5	7.08
	مجموع	203.5	100	259.5	100	144.5	100	96	100	250.5	100	954	100
	% من مجموع الخارجة	21.33	-	27.20	-	15.15	-	10.06	-	26.26	-	100	-

## 2- عدد سيارات نقل المنتجات الزراعية (حسب وزن الحمولة) لمدخل مركز قضاء دافوق

الدخول	اسم المنحل	1 طن فاقل	%	2طن	%	3-5طن	%	6-10طن	%	11طن فائتر	%	مجموع	%
1	المدخل الشمالي/كركوك	89.5	52.80	181	45.48	203	65.91	33	57.89	545	62.54	1051.5	58.29
2	المدخل الجنوبي/بغداد	80	47.20	217	54.52	105	34.09	24	42.11	326.5	37.46	752.5	41.71
	مجموع	169.5	100	398	100	308	100	57	100	871.5	100	1804	100
	% من الداخلة	9.40	-	22.06	-	17.07	-	3.16	-	48.31	-	100	-
الخروج	اسم المنحل	1 طن فاقل	%	2طن	%	3-5طن	%	6-10طن	%	11طن فائتر	%	مجموع	%
1	المدخل الشمالي/كركوك	70	45.31	195	52.99	98.5	33.62	31	33.16	360	40.98	754.5	42.21
2	المدخل الجنوبي/بغداد	84.5	54.69	173	47.01	194.5	66.38	62.5	66.84	518.5	59.02	1033	57.79
	مجموع	154.5	100	368	100	293	100	93.5	100	878.5	100	1787.5	100
	% من الخارجة	8.64	-	20.59	-	16.39	-	5.23	-	49.15	-	100	-

## 3- عدد سيارات نقل المنتجات الزراعية (حسب وزن الحمولة) لمدخل مركز قضاء الحويجة

الدخول	اسم المنحل	1 طن فاقل	%	2طن	%	3-5طن	%	6-10طن	%	11طن فائتر	%	مجموع	%
1	مدخل السابلو	257.5	14.66	309	18.45	6.5	18.45	14	14.29	80	13.25	667	15.46
2	مدخل البكرة	455	25.90	434	25.91	65.5	36.09	50	51.02	217.5	36.01	1222	28.32
3	مدخل العيثات	27	1.54	32	1.91	-	-	3	3.06	15.5	2.57	77.5	1.80
4	مدخل النيس	314.5	17.90	278.5	16.63	67.5	37.19	23	23.47	141	23.47	824.5	19.11
5	مدخل العزيزية	702.5	39.99	621.5	37.10	42	23.14	8	8.16	150	24.83	1524	35.32
	مجموع	1756.5	100	1675	100	181.5	100	98	100	604	100	4315	100
	% من الداخلة	40.71	-	38.82	-	4.21	-	2.27	-	14	-	100	-
الخروج	اسم المنحل	1 طن فاقل	%	2طن	%	3-5طن	%	6-10طن	%	11طن فائتر	%	مجموع	%
1	مدخل السابلو	58	16.98	59	16.25	12	10.48	19	28.57	84	11.44	232	14.33
2	مدخل البكرة	88	25.77	143.5	39.53	67	58.52	19.5	29.32	581	79.16	899	55.51
3	مدخل العيثات	19	5.56	34.5	9.50	8.5	7.42	5	7.52	16	2.18	83	5.13
4	مدخل النيس	91.5	26.79	55	15.15	12	10.48	21	31.58	35	4.77	214.5	13.24
5	مدخل العزيزية	85	24.89	71	19.56	15	13.10	2	3.01	18	2.45	191	11.79
	مجموع	341.5	100	363	100	114.5	100	66.5	100	734	100	1619.5	100
	% من الخارجة	21.09	-	22.41	-	7.07	-	4.11	-	45.32	-	100	-

## 4- عدد سيارات نقل المنتجات الزراعية (حسب وزن الحمولة) لمدخل مركز قضاء النيس

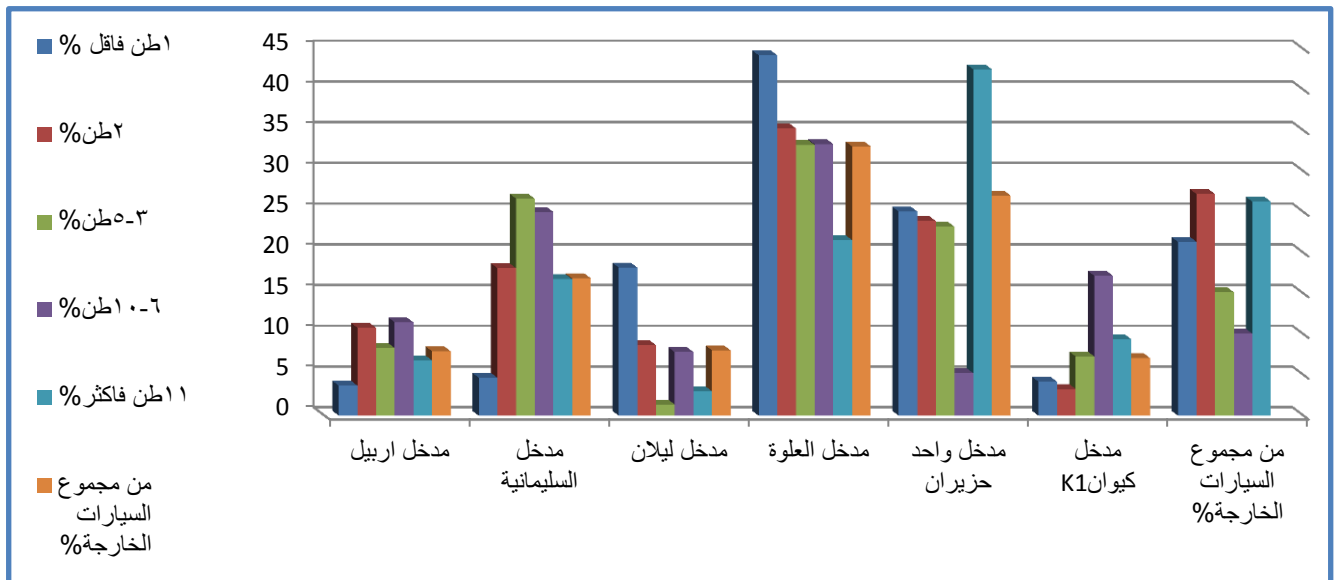
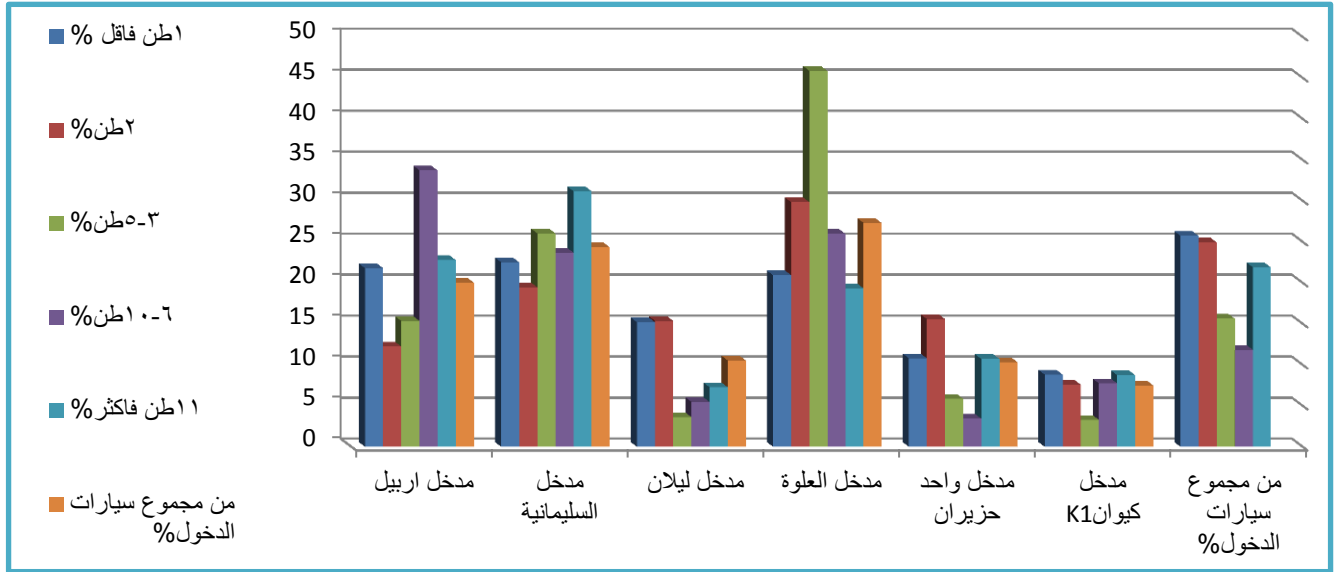
الدخول	اسم المنحل	1 طن فاقل	%	2طن	%	3-5طن	%	6-10طن	%	11طن فائتر	%	مجموع	%
1	مدخل نيس- كركوك	35.5	22.33	45.5	15.83	37.5	21.01	14.5	27.10	70	25.55	203	21.31
2	نيس- كوبري- سركران	42	26.42	155	53.91	135	75.63	15	28.04	128	46.72	475	49.87
3	مدخل نيس- ياني حسن	81.5	51.26	87	30.26	6	3.36	24	44.86	76	27.74	274.5	28.82
	مجموع	159	100	287.5	100	178.5	100	53.5	100	274	100	952.5	100
	% من الداخلة	16.69	-	30.18	-	18.74	-	5.62	-	28.77	-	100	-
الخروج	اسم المنحل	1 طن فاقل	%	2طن	%	3-5طن	%	6-10طن	%	11طن فائتر	%	مجموع	%
1	مدخل نيس- كركوك	84	64.12	174	66.29	137	71.54	19.5	56.52	169.5	87.15	584	71.74
2	نيس- كوبري- سركران	29	22.14	55	20.95	42.5	22.19	4	11.59	15	7.71	145.5	17.87
3	مدخل نيس- ياني حسن	18	13.74	33.5	12.76	12	6.27	11	31.88	10	5.14	84.5	10.38
	مجموع	131	100	262.5	100	191.5	100	34.5	100	194.5	100	814	100
	% من الخارجة	16.09	-	32.25	-	23.53	-	4.24	-	23.89	-	100	-

المصدر: من عمل الباحث بالاعتماد على استمارة المسح ميداني.



ثم كركوك وهي سيارات مبرده او مكشوفة (الوري والتريلا)، ومدخل العلوه شغل (29,84%) من مجموع السيارات الداخلة للمدينة ذات الحمولة (2طن)، و(45,86%) من السيارات ذات الحمولة (3-5طن) كونها

شكل (1) نسبة سيارات نقل المنتجات الزراعية الداخلة والخارجة من مدينة كركوك



المصدر: من عمل الباحث بالاعتماد على الجدول (1).

تأتي من مراكز التسويق خارج منطقة الدراسة عبر هذا المدخل، في حين شغل مدخل اربيل نسبة (33,71%) من مجموع السيارات الداخلة للمدينة ذات الحمولة (6-10طن) وذلك لقدم السيارات بهذه الحمولة بالخضروات والفاكهة من محافظة اربيل.

اما السيارات الخارجة من مدينة كركوك ومحملة بالمنتجات الزراعية بلغت (954) سيارة كمعدل يومي، ونلاحظ ان مدخل العلوه شغل اعلى نسبة (33,07%) من مجموع السيارات الخارجة من مدينة كركوك كونه يرتبط

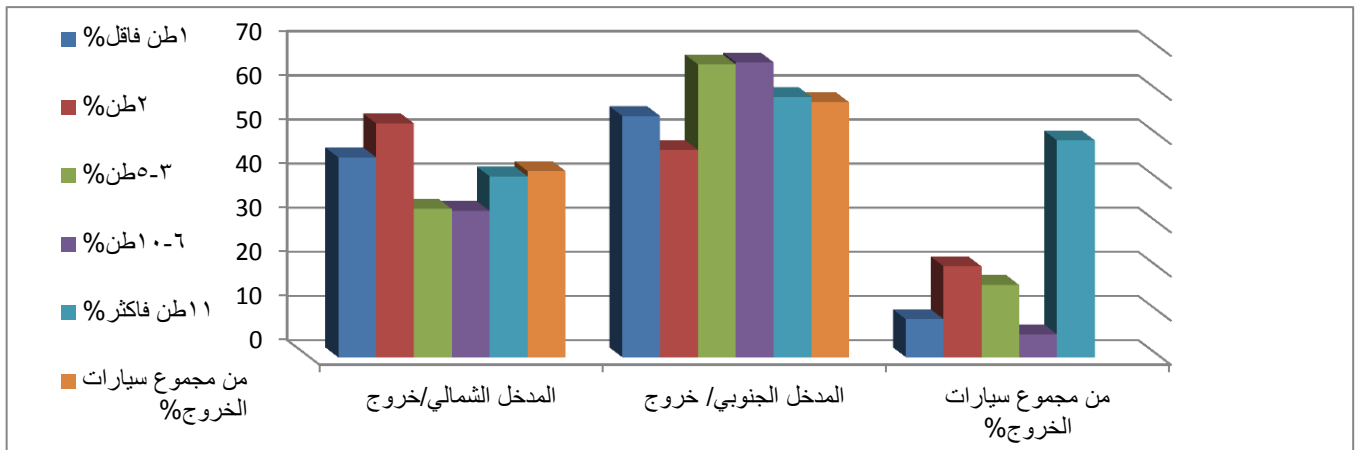
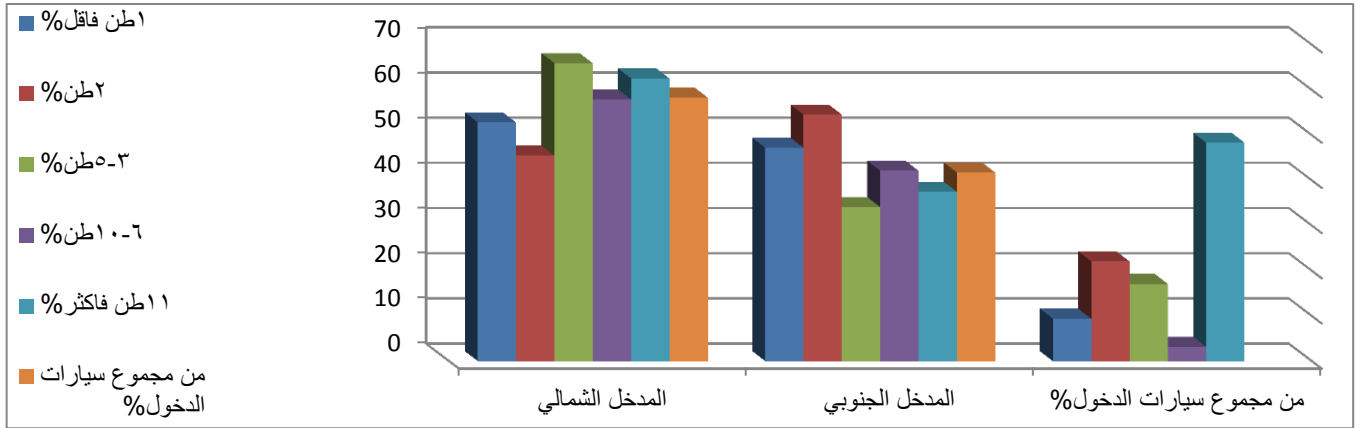


بالطريق الرابط كركوك بغداد وخروج السيارات المحملة من مراكز التسويق الى خارج منطقة الدراسة او عبر هذا المدخل (ترانزيت) عندما تأتي المنتجات الزراعية من الشمال الى الجنوب عبر كركوك، بينما مدخل واحد حزينان شغل نسبة (27,04%) ومدخل السليمانية (16,88%) لخروج المنتجات الزراعية من مراكز التسويق كالخضروات والمواشي الى مراكز المدن في منطقة الدراسة والى محافظتي السليمانية وصلاح الدين، وباقي المداخل شغلة نسبة تقل عن (8,02) لكل مدخل من مجموع السيارات الخارجة من مدينة كركوك، وعلى مستوى وزن الحمولة فقد شغلت نسبة (27,2%) و(26,26%) توالياً السيارات الخارجة ذات الحمولة (2طن) و(11طن فاكثراً)، وشغلة (21,23%) السيارات ذات الحمولة (1طن فاقلاً)، بينما السيارات ذات الحمولة (3-5) و(6-10)طن شغلت نسبة تقل عن (16%) لكل نوع من مجموع السيارات الخارجة، في حين اعلى خروج على مستوى كمية الحمولة وحسب المداخل شغل مدخل العلو اعلى نسبة خروج من مجموع السيارات الخارجة ذات الحمولة (1طن فاقلاً) و(2) و(3-5) و(6-10)طن وهي (44,23%) و(35,26%) و(33,22%) و(33,33%) توالياً، لخروج السيارات عبر هذا المدخل من مدينة كركوك الى القرى ومحلات بيع الخضروات والفاكهة ومراكز التسويق في المدن داخل وخارج منطقة الدراسة، بينما شغل مدخل حزينان نسبة (42,15%) من مجموع السيارات الخارجة ذات الحمولة (11طن فاكثراً) لمرور سيارات نقل المحاصيل الحقلية من القمح والذرة الصفراء والقادمة من قضاء الدبس وناحية شوان.

**2- مداخل مدينة دافوق الرئيسية (مركز قضاء دافوق):** - هناك مدخلين فقط لمركز قضاء دافوق هذه المداخل هي امتداد للطريق الرابط كركوك - بغداد الخريطة (7)، المار عبر مدينة دافوق ويقسمها الى قسمين شرقي وغربي فهو يعتبر الطريق الحيوي المؤدي الى المدينة وعبرة يتم نقل المنتجات الزراعية، لقد تم اختيار نقطتين هما المدخل الشمالي والمدخل الجنوبي لمدينة دافوق لحساب المعدل اليومي لعدد سيارات نقل المنتجات الزراعية، ومن الجدول (1) والشكل (2) يتبين ان عدد السيارات الداخلة لمدينة دافوق (1804) سيارة كمعدل يومي، منها نسبة (58,29%) عبر المدخل الشمالي وذلك لمرور سيارات تأتي من مركز كركوك لتتم الى بغداد والمحافظات الاخرى عبر مدينة دافوق، في حين شغل نسبة (41,71%) المدخل الجنوبي من مجموع السيارات الداخلة للمدينة، بينما على مستوى كمية الحمولة فقد شغلت (48,31%) السيارات ذات الحمولة (11طن فاكثراً) كونها سيارات اغلب حمولتها تابعة لتجار المنتجات الزراعية لذا تنقل من والى مراكز التسويق وبكميات كبيرة اضافة الى نقل محاصيل القمح والذرة من الاراضي الزراعية، اما السيارات ذات الحمولة (2طن) فقد شغلت نسبة (22,06%) من مجموع السيارات الداخلة لاستخدامها في نقل الاسماك والمواشي والخضروات على الاغلب لمرورتها في التنقل، وشغلت نسبة (17,07%) السيارات ذات الحمولة (3-5)طن، ونسبة (9,40%) السيارات ذات الحمولة (1طن فاقلاً)، ونسبة (3,16%) السيارات ذات الحمولة (6-10طن) من مجموع السيارات الداخلة لمدينة دافوق، وعلى مستوى كمية الحمولة فقد شغل المدخل الشمالي نسبة (52,80%) و(45,48%) و(65,91%) و(57,89%) و(62,54%) توالياً في السيارات ذات الحمولة (1طن فاقلاً) و(2طن) و(3-5طن) و(6-10طن) و(11طن فاكثراً)، والمخل الجنوبي شغل النسبة الباقية، اما السيارات الخارجة من المدينة بلغت (1787,5) سيارة كمعدل يومي، شغل المدخل الشمالي نسبة (42,21%) والمدخل الجنوبي شغل (57,79%) من مجموع السيارات الخارجة، وهذا يرجع لمرور السيارات القادمة من خارج منطقة الدراسة عبر مدينة دافوق (مرور ترانزيت) من والى مركز كركوك، بينما على مستوى كمية الحمولة فقد شغلت السيارات ذات الحمولة (11طن فاكثراً) نسبة (49,15%) من مجموع السيارات الخارجة من المدينة، والسيارات ذات الحمولة (2طن) شغلت (20,59%)، والسيارات ذات الحمولة (3-5طن) شغلت (16,39%)، والسيارات ذات الحمولة (1طن فاقلاً) شغلت نسبة (8,64%)، والسيارات ذات الحمولة (6-10طن) شغلت اقل نسبة (5,23%) من مجموع السيارات الخارجة من مركز دافوق.



شكل (2) نسبة سيارات نقل المنتجات الزراعية الداخلة والخارجة من مدينة دافوق



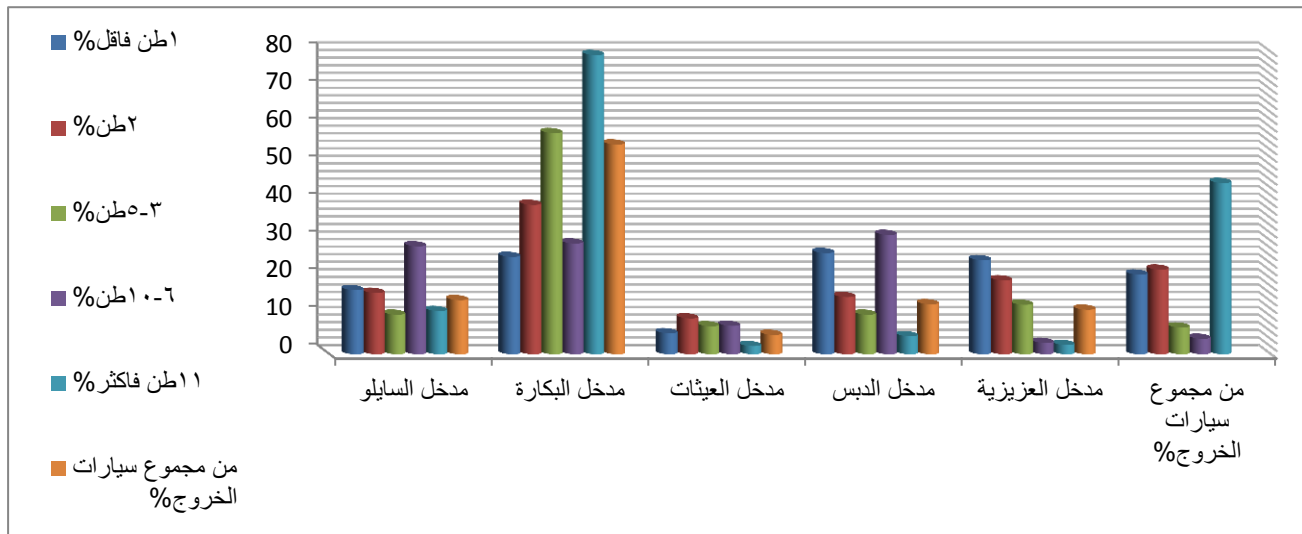
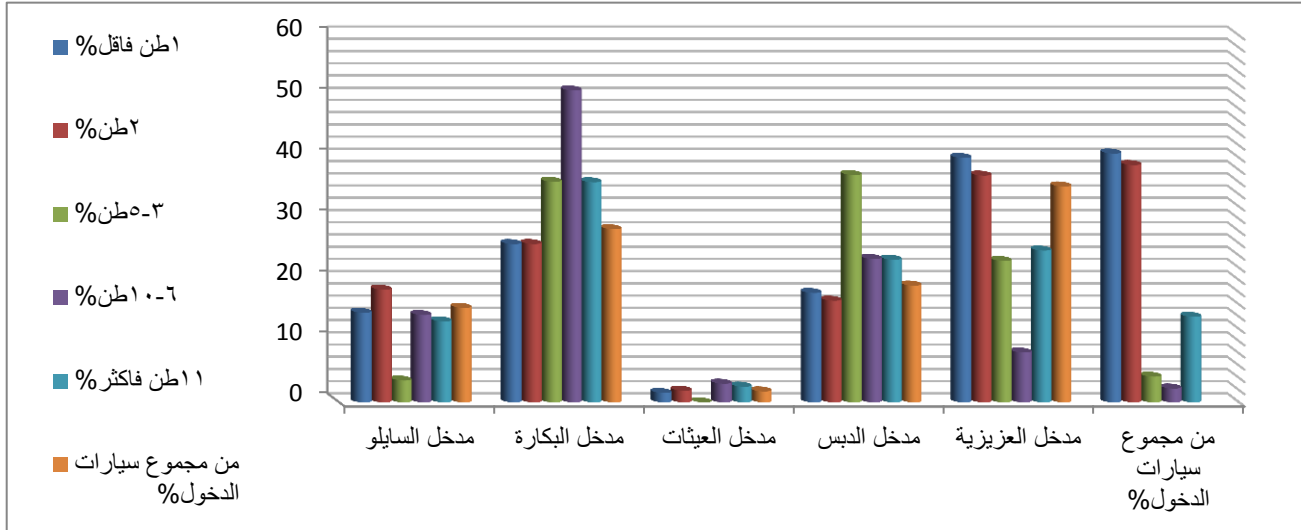
المصدر: من عمل الباحث بالاعتماد على الجدول (1).

3- مداخل مدينة الحويجة الرئيسية (مركز قضاء الحويجة) :- يعتبر قضاء الحويجة من الاقضية الزراعية المهمة ليس على مستوى منطقة الدراسة فحسب بل على مستوى العراق، لما تتوفر فيه من اراضي مستوية وصالحة للزراعة، لقد تم رصد حركة نقل المنتجات الزراعية الى مركز القضاء (مدينة الحويجة) على الطرق الحيوية والمداخل المؤدية الى المدينة وهي مدخل السابلو والبكارا والعيثات والديس والعزيزية وهي (5) مداخل ونستنتج من الجدول (1) والشكل (3) ان السيارات الداخلة للقضاء كمعدل يومي بلغت (4315) سيارة محملة بالمنتجات الزراعية، بمختلف انواعها كان اعلاها مدخل العزيزية الذي شغل نسبة (35,32%) كونه يقع على ملتقى طرق ريفية وثانوية تقع على اراضي زراعية واغلب السيارات هي ذات حمولة صغيرة كونها





شكل (3) نسبة سيارات نقل المنتجات الزراعية الداخلة والخارجة من مدينة الحويجة



المصدر: من عمل الباحث بالاعتماد على الجدول (1).

تنقل من الارض الزراعية لكل مزارع، بينما شغل مدخل البكاره (28,32%) من مجموع السيارات الداخلة للمدينة لدخول سيارات الخضروات والفواكه من خارج القضاء ونقل المواشي من ناحية الرياض عبر هذا المدخل، بينما شغل مدخل الدبس (19,11%) من مجموع السيارات، في حين شغل مدخل السايلو (15,46%)، واقل نسبة العيئات (1,8%) لقلة الاراضي الزراعية عليه ووجود طريق بديل ينقل عبره المزارعين هو طريق الرياض حويجة، اما على مستوى حجم الحمولة لكل نوع فقد شغلت ذات الحمولة (1طن فأقل) و(2طن) نسبة (40,71%) و(38,82%) توالياً من مجموع السيارات الداخلة كون السيارات تنقل المنتجات من الارض الى السوق وبكميات قليلة فلكل مزرعة سيارة صغيرة تناسب كمية الانتاج لذلك شغلت اعلى نسبة، في حين شغلت (14%) السيارات ذات الحمولة (11طن فأكثر) لاستخدامها في نقل القمح والذرة من الارض الى السوق، بينما شغلت السيارات ذات الحمولة (3-5)(6-10طن) نسبة تقل عن (5%) لكل نوع، وعلى مستوى كل نوع من الحمولة نلاحظ في السيارات ذات الحمولة (1طن فأقل) و(2طن) شغل مدخل العزيبية اعلى نسبة لكل نوع من الحمولة وهي (39,99%) و(37,10%) توالياً من مجموع سيارات كل نوع من الحمولة، ومدخل الدبس شغل



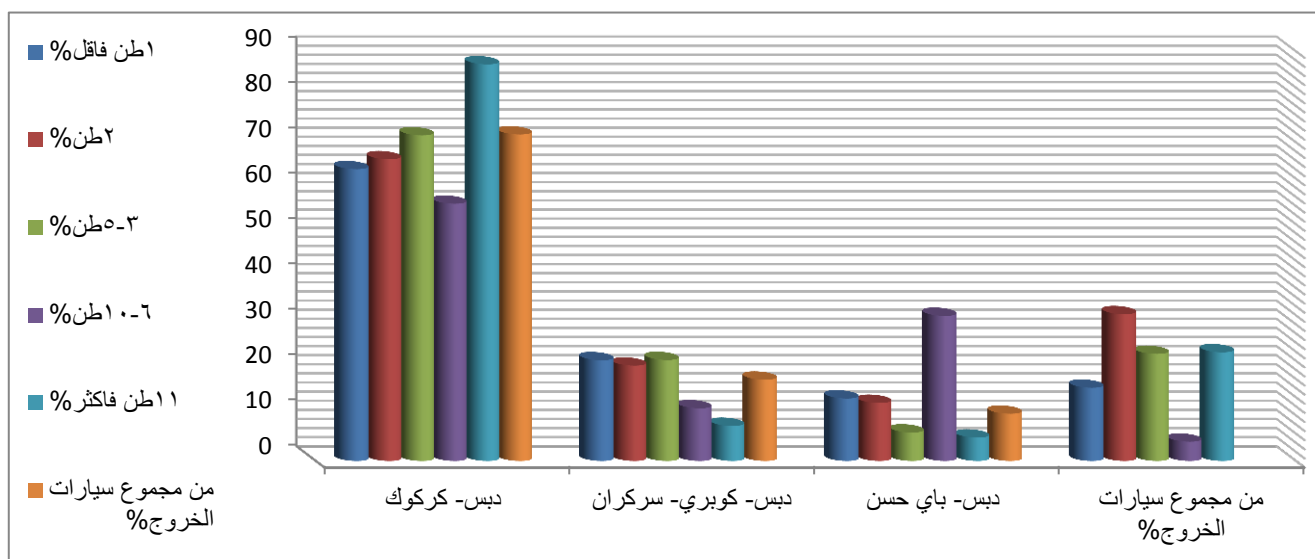
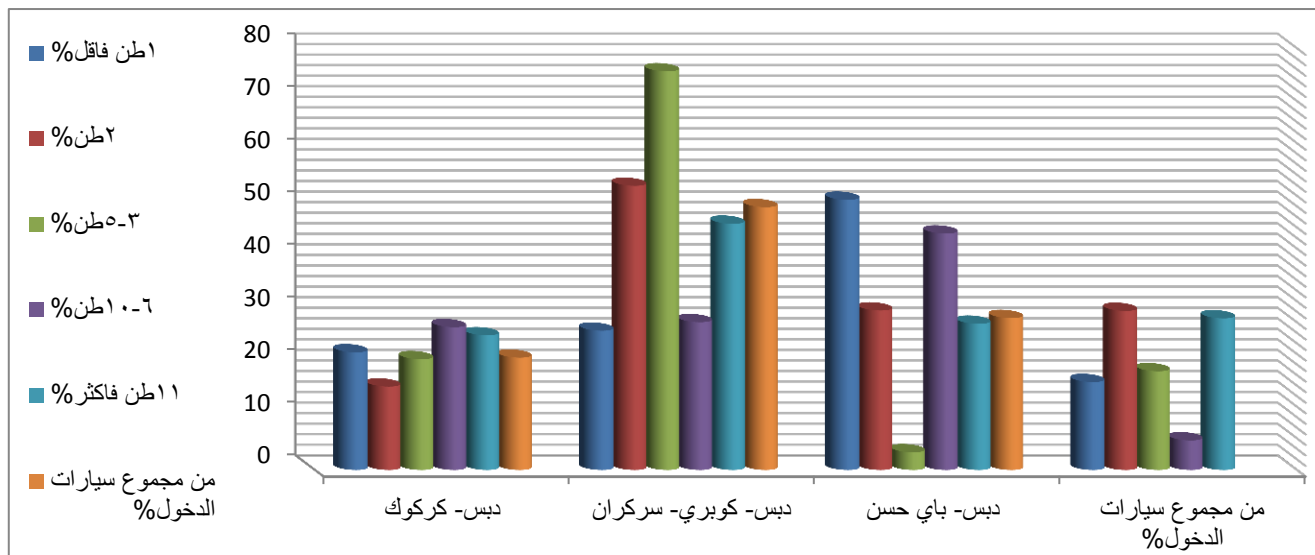
(37,19%) من مجموع السيارات ذات الحمولة (3-5طن)، لمرور سيارات نقل الخضروات من علوة العباسي الى خارج قضاء الحويجة عبر هذا المدخل، في حين شغل مدخل البكارا اعلى نسبة من السيارات ذات الحمولة (6-10طن) و(11طن فاكثر) وهي (51,02%) و(36,01%) توالياً من مجموع سيارات كل نوع من الحمولة. اما السيارات الخارجة من مدينة الحويجة بلغت (1619,5) سيارة محملة بالمنتجات الزراعية كمعدل يومي، شغل مدخل البكارا (55,51%) من مجموع السيارات الخارجة من الحويجة، كونه يقع على الطريق الرابط كركوك حويجة وعن طريقه تخرج السيارات من الحويجة الى كركوك، بينما باقي المداخل تشغل نسبة تقل عن(15%) لكل مدخل، وعلى مستوى الحمولة شغلت (45,32%) السيارات ذات الحمولة (11طن فاكثر) من مجموع السيارات الخارجة لاستخدامها في نقل المنتجات الزراعية من والى مراكز التسويق بكميات كبيرة، وشغلت السيارات ذات الحمولة (1طن فاقل) و(2طن) نسبة (21,09%) و(22,41%) توالياً من مجموع السيارات الخارجة لاستخدامها في نقل المنتجات الزراعية من مركز القضاء الى القرى الريفية ومراكز النواحي المجاورة للقضاء، بينما شغلت السيارات ذات الحمولة (3-5طن) (10-6طن) نسبة (7,07%) و(4,11%) توالياً من مجموع السيارات الخارجة.

4- مداخل مدينة الدبس الرئيسية (مركز قضاء الدبس):- يعتبر قضاء الدبس من الاقضية المشهورة بالزراعية ولكن بدرجات متفاوتة بين وحداته الادارية، وقد تم رصد حركة نقل المنتجات الزراعية على ثلاث مداخل رئيسية على الطرق المؤدية الى مدينة الدبس، وهي مدخل الدبس كركوك ومدخل الدبس-كوبري-سركران ومدخل الدبس باي حسن، ومن الجدول (1) والشكل (4) فان عدد السيارات الداخلة لمدينة الدبس كمعدل يومي بلغت (952,5) سيارة محملة بالمنتجات الزراعية، سجل اعلى نسبة مدخل الدبس-كوبري-سركران بلغت (49,87%) من مجموع السيارات الداخلة للمدينة لمرور سيارات محملة بالمنتجات الزراعية تأتي من خارج منطقة الدراسة عبر هذا المدخل، ومدخل الدبس-باي حسن شغل (28,82%)، ومدخل الدبس-كركوك (21,31%) من مجموع السيارات الداخلة، في حين على مستوى حمولة السيارات سجلت (30,18%) السيارات ذات الحمولة (2طن)، والسيارات ذات الحمولة (11طن فاكثر) سجلت (28,77%) من مجموع السيارات الداخلة، بينما سجلت (18,74%) و(16,69%) السيارات ذات الحمولة (3-5طن) و(1طن فاقل) توالياً، بينما شغلت نسبة (5,62%) السيارات ذات الحمولة (6-10طن)، اما على مستوى كل نوع من الحمولة فان السيارات ذات الحمولة (1طن فاقل) و(6-10طن) اعلى نسبة دخول لها من مدخل دبس-باي حسن وبنسبة (51,26%) و(44,86%) توالياً من مجموع كل نوع، وسجل مدخل الدبس-كوبري-سركران نسبة (53,91%) و(75,63%) و(46,72%) توالياً من مجموع كل نوع من السيارات الداخلة للمدينة ذات الحمولة (2طن) و(3-5طن) و(11طن فاكثر).

في حين بلغ عدد السيارات الخارجة من مدينة الدبس كمعدل يومي(814) سيارة محملة بالمنتجات الزراعية، شغل مدخل الدبس-كركوك اعلى نسبة بلغت (71,74%) من مجموع السيارات الخارجة من المدينة، وذلك لمرور السيارات القادمة من خارج مركز القضاء الى مركز محافظة كركوك عبر هذا المدخل الواقع على الطريق الرابط كركوك الدبس، بينما سجلن (17,87%) و(10,38%) توالياً من مجموع السيارات الخارجة مدخلي الدبس-كوبري-سركران والدبس-باي حسن، وعلى مستوى الوزن سجلت السيارات ذات الوزن (2طن) نسبة (32,25%) مجموع السيارات الخارجة لاستخدامها في نقل المواشي والخضروات وكميات تناسب انتاج الارض الزراعية لكل مزارع لذا شغلت اعلى نسبة، بينما سجلت نسبت (23,53%) و(23,89%) توالياً السيارات ذات الحمولة (3-5طن) و(11طن فاكثر) من مجموع السيارات الخارجة، وسجلت سيارات ذات الحمولة (1طن فاقل) و(6-10طن) نسبة (16,09%) و(4,24%) توالياً من مجموع السيارات الخارجة، اما على مستوى كل نوع من الوزن سجل مدخل الدبس-كركوك اعلى نسبة من السيارات الخارجة لكل نوع من الحمولة كونه يعتبر عامل وصل بين قضاء الدبس ومركز كركوك لذا تمر عبره اغلب المنتجات الزراعية الفائضة عن الحاجة والتي تأتي من خارج منطقة الدراسة (اربيل والموصل) الى مراكز التسويق في المحافظة قسم منها يمر عبر هذا المدخل مروراً بالدبس.



شكل (4) نسبة سيارات نقل المنتجات الزراعية الداخلة والخارجة من مدينة الدبس



المصدر: من عمل الباحث بالاعتماد على الجدول (1).

وعلى مستوى منطقة الدراسة بشكل عام للمعدل اليومي للسيارات الداخلة والخارجة من مراكز الاقضية نلاحظ من الجدول (2) والشكل (5) شغل مركز الحويجة اعلى نسبة من مجموع السيارات الداخلة للمدن ومحطة بالمنتجات الزراعية في منطقة الدراسة بلغت (4315) سيارة وبنسبة (48,34%) من مجموع السيارات الداخلة، لاستخدام سيارات ذات حمولة صغيرة تنقل المنتجات من الارض الى السوق تتناسب مع كمية الانتاج، اما مركز قضاء دافوق سجل اعلى نسبة للسيارات الخارجة من المدن والبالغة (1787,5)

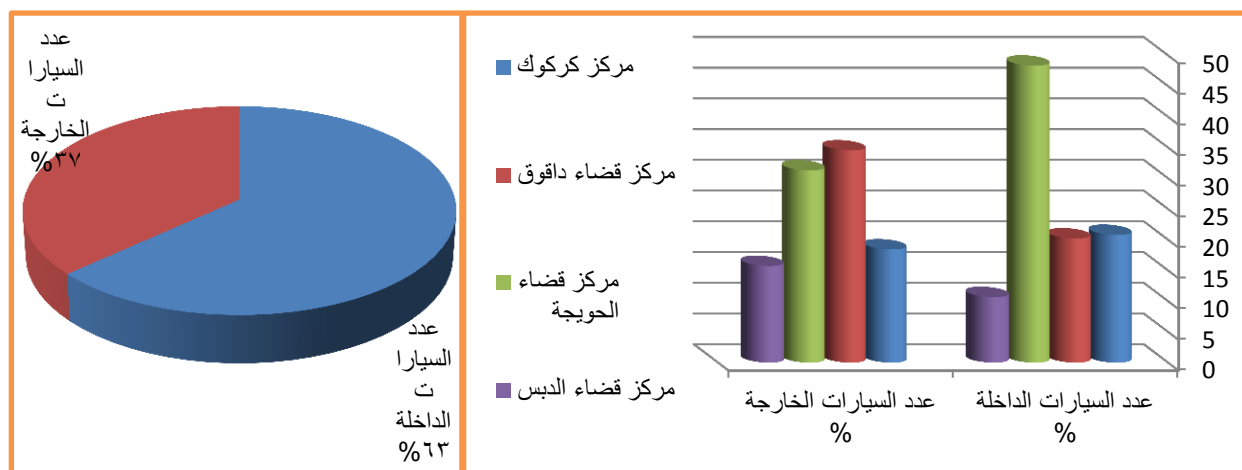


## جدول (2) المعدل اليومي لعدد سيارات نقل المنتجات الزراعية الداخلة والخارجة من مراكز الاقضية

ت	القضاء	عدد السيارات الداخلة	%	عدد السيارات الخارجة	%
1	قضاء كركوك المركز	1855.5	20.79	954	18.43
2	لقضاء دافوق	1804	20.21	1787.5	34.54
3	قضاء الحويجة	4315	48.34	1619.5	31.29
4	قضاء الدبس	952.5	10.67	814	15.73
	المجموع الكلي	8927	%100	5175	%100

المصدر: من عمل الباحث بالاعتماد على الجدول (1).

## شكل (5) المعدل اليومي لنسبة سيارات نقل المنتجات الزراعية الداخلة والخارجة من مراكز الاقضية



المصدر: من عمل الباحث بالاعتماد على بيانات الجدول (2).

سيارة وبنسبة (34,54%) من السيارات الخارجة من المدن، لمرور سيارات محملة بالمنتجات الزراعية عبر القضاء الى خارج وداخل منطقة الدراسة، وقد بلغ المجموع الكلي للسيارات الداخلة (8927) والخارجة (5175) سيارة محملة بالمنتجات الزراعية وهذه الارقام والنسب من خلال كل ما سبق وكمعدل يومي لحركة نقل المنتجات الزراعية تعكس اهمية نقلها وكثافة مرورها وتباين هذا المرور بين طريق واخر، وتأثيرها وتأثيرها على النقل والازدحام المروري على بعض الطرق.

## ثانياً- اكثر الطرق كثافة لنقل المنتجات الزراعية

ان نقل المنتجات الزراعية وتحديد اكثر الطرق كثافة لحركة نقل المنتجات الزراعية تتحكم بها عدة عوامل منها نوع الطرق وعدد مساراتها ومدى وصولها الى كل الاراضي الزراعية وعدد السيارات الناقلة ومدى توفرها، لذا معرفة اكثر الطرق كثافة تعتبر مؤشر ودليل على مدى توفر هذه العوامل واكثر الطرق كفاءة لنقل المنتجات الزراعية، ومن خلال الدراسة الميدانية والمشاهدة تم اختيار الطرق التي تشهد اعلى حركة نقل للمنتجات الزراعية وتم تحديد واحتساب عدد السيارات المارة بغض النظر عن كمية الحمولة ونوع المنتج، لكي نعرف اكثر طريق تمر عليه سيارات نقل المنتجات الزراعية وهذه الطرق هي اكثر الطرق حيوية واهمية سواء كانت رئيسية ام ثانوية الا انها تعتبر اساسية لحركة النقل، ومن الجدول (3) والخريطة (1) والشكل (6) نلاحظ ان مجموع السيارات المارة على الطرق الحيوية قد بلغ عددها حوالي (14102) سيارة محملة بالمنتجات الزراعية كمعدل يومي، وقد شغل اعلى الطرق كثافة لمرور السيارات هو الطريق الرابط حويجة-الرياض-كركوك الذي سجل (2121) سيارة وما يعادل (15,04%) من مجموع السيارات المحملة بالمنتجات الزراعية، كونه طرق يربط مركز كركوك باكثر الاقضية انتاج زراعي من الخضروات على الاغلب (الحويجة) التي تمر عبر هذا الطريق على الاغلب كونه طريق يتميز بالاستقامة وقلة التعرجات وطريق ذو مسار واحد ولكل ليس فيه مطبات وتخسفات اضافة الى عامل الامان، ثم يليه طريق دافوق -كركوك وطريق دافوق-بغداد وشغل نسبة



(12,81%) و(12,66%) توالياً وهي جزء من الطريق الرابط كركوك- بغداد، ويتميز بالاستقامة و وجود مسارات اضافة الى نظافة الطريق لذا تسلكه السيارات على الرغم من وجود طرق اخرى الا انه الافضل يعتبر، بينما طريق الحويجة- صدر النهر- تل علي شغل نسبة (12,16%) كونه طريق يؤدي الى الاراضي الزراعية في قضاء الحويجة لذا يشهد كثافة مرور، بينما اقل الطرق كثافة هي طريقي كركوك- ليلان والحويجة- السابلو وشغلن نسبة (1,93%) و(1,14%) توالياً وذلك كونهن طرق ضيقة وفيها تعرجات ولا تصل الى كل الاراضي الزراعية لذا تسلك السيارات طرق اخرى لنقل المنتجات الزراعية، في حين شغلت الطرق نسبة تقع بين النسب المذكورة انفاً، من خلال ماتقدم يمكن القول ان اكثر الطرق كثافة لمرور السيارات تحتاج الى تعزيز كفاءتها بزيادة عدد المسارات وتوفير الخدمات الخاصة بالنقل وتسهيل الحركة دون توقف بسبب نقاط التقطيش او المطبات والتخسفات او التقاطعات من عوامل واسباب زحمة السير والتأخير.

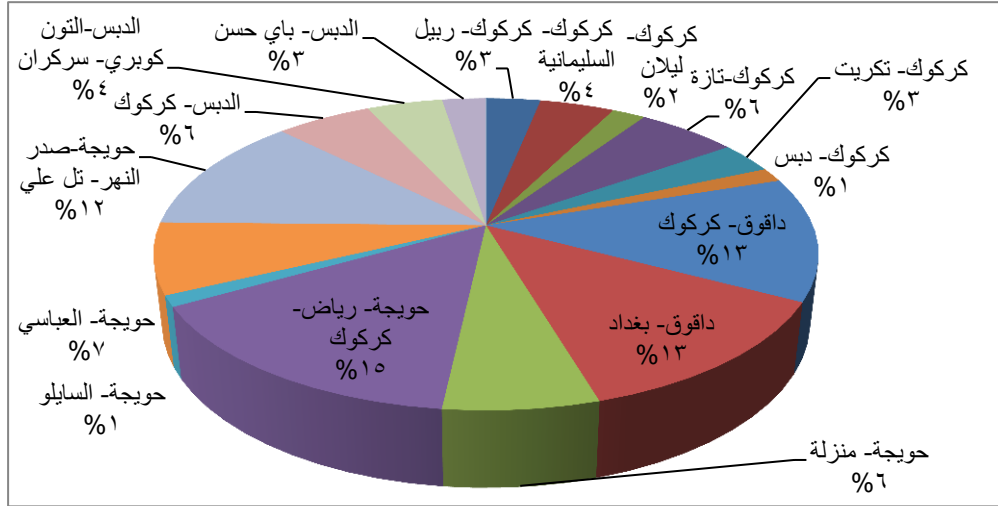
جدول (3) كثافة نقل المنتجات الزراعية على الطرق

ت	اسم الطريق	عدد سيارات الاياب	عدد سيارات الذهاب	مجموع السيارات المارة	من المجموع الكلي %
1	كركوك- ربييل	371.5	75.5	447	3.17
2	كركوك- السلمانية	451.5	161	612.5	4.34
3	كركوك- ليلان	195.5	76.5	272	1.93
4	كركوك- تازة	506.5	315.5	822	5.83
5	كركوك- تكريت	191.5	258	449.5	3.19
6	كركوك- دبس	139	67.5	206.5	1.46
7	داقوق- كركوك	1051.5	754.5	1806	12.81
8	داقوق- بغداد	752.5	1033	1785.5	12.66
9	حويجة- منزلة	667	232	899	6.37
10	حويجة- رياض- كركوك	1222	899	2121	15.04
11	حويجة- السابلو	77.5	83	160.5	1.14
12	حويجة- العباسي	824.5	214.5	1039	7.37
13	حويجة- صدر النهر- تل علي	1524	191	1715	12.16
14	الدبس- كركوك	203	584	787	5.58
15	الدبس- التون كوبري- سركران	475	145.5	620.5	4.40
16	الدبس- باي حسن	274.5	84.5	359	2.55
	المجموع الكلي	8927	5175	14102	%100

المصدر: من عمل الباحث بالاعتماد على استمارة المسح ميداني.

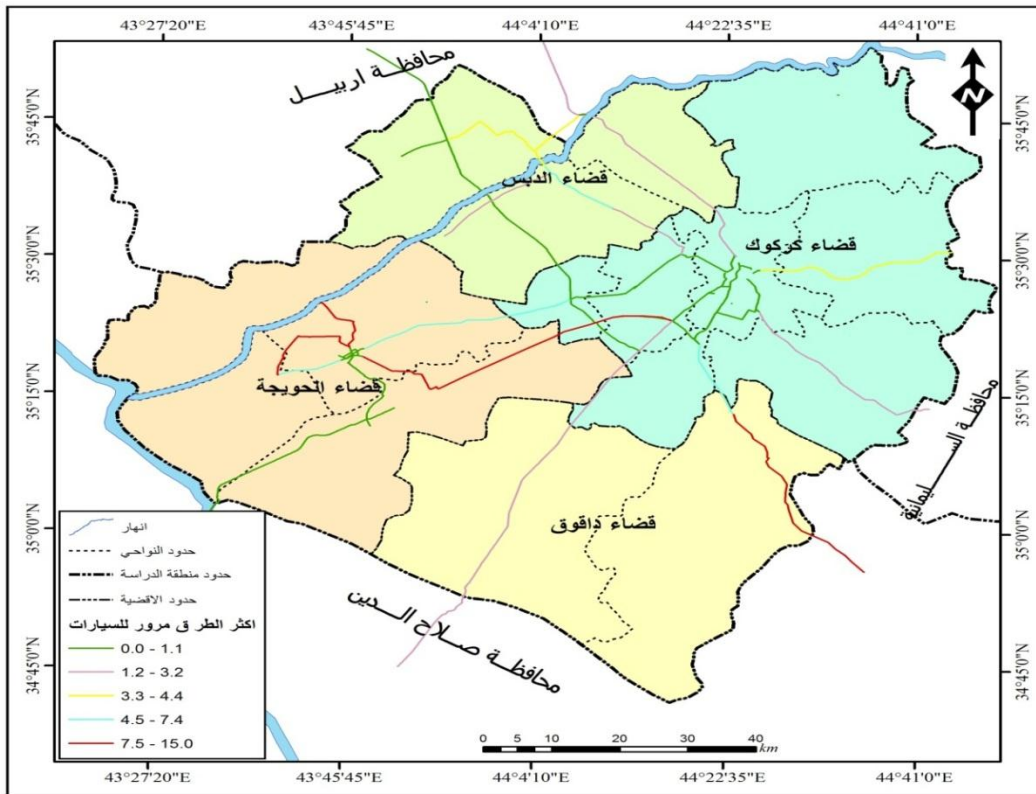


شكل (6) اكثر الطرق كثافة لنقل المنتجات الزراعية



المصدر: من عمل الباحث بالاعتماد على الجدول (3).

خريطة (1) اكثر الطرق كثافة لنقل المنتجات الزراعية



المصدر: من عمل الباحث بالاعتماد على بيانات الجدول (2)



## صورة (1) توثيق عملية المسح الميداني



2018 /7/25

2018 7/18

تاريخ التصوير

## الاستنتاجات

1- تباينت مراكز الاقضية في عدد السيارات المارة اليها كان اعلاها مركز قضاء الحويجة ومركز كركوك وهذا يدل على كثافة الانتاج الزراعي من جانب ومن جانب اخر يدل على اهمية الطرق في تسهيل المرور من والى مركز كركوك كونها طرق رئيسة حيوية.

2- هناك اختلاف واضح في اعداد السيارات الداخلة والخارجة من والى مراكز المدن، اذ بلغ معدلها اليومي (14102) سيارة محملة بالمنتجات الزراعية، منها (8927) داخلة، و(5175) خارجة من المدن والتي تباينت في حمولتها من (1) طن الى اكثر من (11) طن، شغل مركز قضاء الحويجة اعلاها نسبة دخول وهي (48%) من مجموع السيارات الداخلة، ومركز قضاء دافوق اعلاها نسبة خروج وهي (34%) من مجموع السيارات الخارجة.

3- هناك اختلاف في عدد السيارات التي تمر من طريق الى اخر وقد شغل اعلى الطرق كثافة لمرور السيارات هو الطريق الرابط حويجة-الرياض-كركوك الذي سجل (2121) سيارة وما يعادل (15,04%) من مجموع السيارات المحملة بالمنتجات الزراعية، بينما اقل الطرق كثافة هي طريقي كركوك- ليلان والحويجة- السايلو وشغلن نسبة (1,93%) و(1,14%) توالياً وذلك كونهن طرق ضيقة وفيها تعرجات ولا تصل الى كل الاراضي الزراعية لذا تسلك السيارات طرق اخرى لنقل المنتجات الزراعية.

## المصادر

(1) عيسى علي ابراهيم، الاساليب الاحصائية في الجغرافية، ط2، دار المعرفة الجامعية، الاسكندرية، 1999، ص152.

## References

Issa Ali Abar Ahim, Statistical Methods in Geography, 2nd ed, University Knowledge House, Alexandria, 1999, p. 152.



## الملحق

## استمارة المسح ميداني

بسم الله الرحمن الرحيم

استمارة مسح ميداني لغرض إكمال متطلبات البحث العلمي المتعلق بأطروحة الدكتوراه في الجغرافية والموسومة ((نقل المنتجات الزراعية عبر الطرق البرية الى المدن الرئيسية (مراكز الافضية) في محافظة كركوك)) السلام عليكم ورحمة الله وبركاته  
ملاحظة:- يرجى ملئ استمارة المسح الميداني ومراعاة الدقة في إعطاء المعلومات لسد نقص في المعلومات عن موضوع البحث علماً أن الإجابة لأغراض البحث العلمي فقط.

المشرف: أ.د. جمال حامد رشيد  
طالب الدكتوراه / سيف مزهر حمد  
جامعة بغداد  
كلية التربية ابن رشد للعلوم الإنسانية/ قسم الجغرافية

استمارة رقم ( ) / / 2018/ الوقت

- 1- القضاء / الناحية / مكان المسح/
- 2- اقرب مدينة ( ) صفتها الادارية ( )
- 3- نوع المسح طريق ( )
- 4- المنتجات من أي ناحية (وحدة ادارية) تأتي / ولماذا هل لفرق الاسعار ( ) ام لعدم وجود مركز التسويق (علوات) ( ) ام لعدم توفر طرق نقل ملائمة وسيارات ( ) ام عوامل اخرى ( ) .
- 5- جدول المسح .....

السيارات الداخلة المحملة ب						الدخول	
اسماك	دواجن	مواشي	فواكه	خضروات	محاصيل حقلية	نوع المنتج	حمولة السيارة
						1طن فاقل	1
						2-1طن	2
						3-2طن	3
						4-5طن	4
						5-10طن فاكثر	5
						المجموع	
السيارات الخارجة المحملة ب						الخروج	
اسماك	دواجن	مواشي	فواكه	خضروات	محاصيل حقلية	نوع المنتج	حمولة السيارة
						1طن فاقل	1
						2-1طن	2
						3-2طن	3
						4-5طن	4
						5-10طن فاكثر	5
						المجموع	
						المجموع الكلي	

## تاريخ و وقت المسح الميداني

التاريخ	اليوم	مكان المسح	ت
2018 /8/8 و 8/6 و 8/4	السبت-الاثنين-الاربعاء	الطرق المؤدية لقضاء كركوك (المركز)	1
2018 /8/1 و 7/30 و 7/28	السبت-الاثنين-الاربعاء	الطرق المؤدية لقضاء داقوق	2
2018 /7/25 و 7/23 و 7/21	السبت-الاثنين-الاربعاء	الطرق المؤدية لقضاء الحويجة	3
2018 7/18 و 7/16 و 7/14	السبت-الاثنين-الاربعاء	الطرق المؤدية لقضاء الدبس	4