



## وضع معايير مقننة لعمل عارضات الأزياء داخل المملكة العربية السعودية في ضوء الضوابط المجتمعية وفق رؤية 2030

د. حمده عايد صياح الرويلي

أستاذ مساعد تصميم الأزياء والنسيج، قسم التربية الفنية، كلية التربية، جامعة الملك فيصل، المملكة العربية السعودية

### الملخص

تشهد صناعة الأزياء في السعودية تحولاً كبيراً مدفوعاً برؤية 2030 التي تهدف إلى تنويع الاقتصاد وخلق فرص جديدة للنمو، ولقد نمت هذه الصناعة بسرعة حيث أصبحت تساهم بشكل كبير في الناتج المحلي الإجمالي للمملكة، وتشهد صناعة الأزياء في السعودية نهضة استثنائية تتماشى مع رؤية 2030 حيث تجمع بين الحفاظ على التراث الثقافي والابتكار، وتسير المملكة نحو مستقبل مزدهر في مجال الأزياء لتصبح مركزاً إقليمياً وعالمياً لهذه الصناعة.

يهدف البحث إلى:

- 1- تحديد أنواع عروض الأزياء بالمملكة العربية السعودية .
- 2- التعرف على فاعليات الموضة المقامة بالمملكة العربية السعودية طبقاً لأهداف هيئة الأزياء السعودية.
- 3- إبراز المعوقات المجتمعية التي تقابل عارضات الأزياء بالمملكة العربية السعودية .

توصل البحث إلى:

- 1- وجود فروق ذات دلالة إحصائية بين متوسط درجات أفراد العينة في أهمية عروض الأزياء السعودية "محلياً، عالمياً" تبعاً لمتغيرات الدراسة .
- 2- وجود فروق ذات دلالة إحصائية بين متوسط درجات أفراد العينة في الموصفات الجسمانية والشخصية والمهنية لعارضة الأزياء السعودية تبعاً لمتغيرات الدراسة .
- 3- وجود فروق ذات دلالة إحصائية بين متوسط درجات أفراد العينة في الضوابط المجتمعية بالمملكة العربية السعودية لعمل المرأة السعودية كعارضة أزياء تبعاً لمتغيرات الدراسة .

وأوصى البحث بـ:

- 1- وضع معايير لإقامة عروض أزياء بالمملكة العربية السعودية تتلائم مع طبيعة البيئة المجتمعية وذلك طبقاً للاتجاهات العالمية.
- 2- اهتمام وزارة الصناعة والتجارة بعروض الأزياء الترويجية لما تدره هذه الصناعة من عائد اقتصادي يسهم في تحقيق النمو والرخاء للبلاد .
- 3- تحليل واقع دور الأزياء بالمملكة العربية السعودية، والعمل على دعمها علمياً وفنياً لرفعها لمصاف دور الأزياء العالمية .
- 4- وضع موصفات فنية لعارضين الأزياء "الأطفال، الرجال" تتماشى مع الضوابط المجتمعية بالمملكة العربية السعودية .
- 5- تطوير عروض الأزياء السعودية بما يتناسب مع تحسين أداء عارضات الأزياء من خلال توفير الامكانيات المريحة ببيئة عمل آمنة .

**الكلمات المفتاحية:** عارضات الأزياء، المملكة العربية السعودية، الضوابط المجتمعية، رؤية 2030.



## Establishing codified Standards for the Work of Fashion Models within the Kingdom of Saudi Arabia in light of Societal Controls in Accordance with Vision 2030

**Dr. Hamdah Ayed Sayah Alruwaili**

Assistant Professor of Fashion and Textile Design, Department of Art Education, College of Education, King Faisal University, Kingdom of Saudi Arabia

### ABSTRACT

The fashion industry in Saudi Arabia is witnessing a major transformation driven by Vision 2030, which aims to diversify the economy and create new opportunities for growth. This industry has grown rapidly as it has become a significant contributor to the Kingdom's gross domestic product. The fashion industry in Saudi Arabia is witnessing an exceptional renaissance in line with Vision 2030, as it combines Preserving cultural heritage and innovation, the Kingdom is moving towards a prosperous future in the field of fashion, becoming a regional and global center for this industry.

The research aims to

- 1- Determine the types of fashion shows in the Kingdom of Saudi Arabia.
- 2- Identifying fashion events held in the Kingdom of Saudi Arabia in accordance with the objectives of the Saudi Fashion Authority.
- 3- Highlighting the societal obstacles facing fashion models in the Kingdom of Saudi Arabia.

The search found:

- 1- There are statistically significant differences between the average scores of the sample members regarding the importance of Saudi fashion shows “locally and globally” according to the variables of the study.
- 2- There are statistically significant differences between the average scores of the sample members in the physical, personal and professional specifications of the Saudi fashion model according to the variables of the study.

The research recommended :

- 1- Setting standards for holding fashion shows in the Kingdom of Saudi Arabia that are compatible with the nature of the societal environment in accordance with global trends.
- 2- The Ministry of Industry and Trade's interest in fashion promotional shows because of the economic returns this industry generates contributes to achieving growth and prosperity for the country.

**Keywords:** Fashion models, Saudi Arabia, societal controls, Vision 2030.



## المقدمة :

تعتبر عروض الأزياء بمفهومها الحديث عاملاً هاماً من عوامل نشر خطوط الموضة وتقديم الابتكارات في مجال الأزياء ، وهي بهذا المفهوم ظاهرة من ظواهر المجتمعات الأخذة بأسباب الحضارة والتقدم ، ولا يمكن تصور المجتمعات القديمة كانت لا تعرف عروض الأزياء كما أنه لا يتصور أيضاً أن بدأت في هذه المجتمعات بالشكل الذي أصبحت عليه اليوم ، وتطورت حتى وصلت إلى شكلها الحالي ، وصاحب ذلك تطورا ملموسا في وسائلها ، فإذا تم إنتاج هذه العروض بطريقة فنية فإن العرض يحقق نجاحا كبيرا للمصمم ولخطوطه ، وعلى ذلك يمكن اعتبار عروض الأزياء سلاح ذو حدين قد يؤدي إلى نجاح وشهرة المصمم وعلى العكس قد يؤدي إلى نفور الجمهور منه وإلى جانب عروض الأزياء بالترويج للموضة فإنها في الوقت نفسه تعلن عن بيت الأزياء أو المنتج أو الموزع، وتحتاج عروض الأزياء بوجه عام إلى خبرة تامة بكل ما تحتاجه العروض والدراسة المستفيضة لجمهور العرض وإلى الإعداد الدقيق (رندا الخرباوي وآخرون ، 2023م ، 57) .

وتعرف (شادية سالم ، حليلة الراشدي ، 2016م ، 74) عرض الأزياء بأنه النشاط الترويجي الوحيد الذي يقدم السلعة على شخص فعلي، أي يقدم السلعة كما تبدو عند ارتدائها في صورة متكاملة ، فعن طريقه يمكن تعريف الجمهور باتجاهات الموضة الجديدة في الخطوط والألوان والمكملات ، وهو ما تؤكد عليه (دلال الشريف ، 2021م ، 35) بأن عرض الأزياء يمثل عرض الملابس واكسسوارتها على عارضات أزياء بطريقة مسرحية غالبا ما تقدم في بداية كل فصل من فصول السنة وتقدم خطوط الموضة الجديدة للجمهور ، فعرض الأزياء الجيد هو قصة مسرحية ممتعة عن كيفية ارتداء الأنماط الجديدة التي تطرح في الأسواق فهي تخبر المشاهد ماذا واين ترتدى هذه الملابس وتوضح الإكسسوارات المناسبة لها .

وتُعد هيئة الأزياء Fashion Commission هيئة حكومية سعودية تأسست في فبراير 2020م ومقرها العاصمة الرياض ، وتهدف الهيئة لوضع إستراتيجية لقطاع الأزياء بالملكة ، كما تقوم باقتراح المعايير والمقاييس وإقامة المؤتمرات وعروض الأزياء والفعاليات محليا ودوليا ، ويتركز دور الهيئة في دعم مجتمع الأزياء وتطوير بيئة تنموية للقطاع مع الحرص على تغطية كافة مراحل تصنيع الأزياء بدءاً بعملية التصميم ومروراً بالإنتاج والتطوير وإدارة دورة حياة المنتج ، وتهدف الهيئة إلى الإشراف على جودة مخرجات قطاع الأزياء في المملكة وتنظيم عملها وذلك لتطويره والنهوض بمقوماته ودعم ممارسيه ، كما تعمل الهيئة على بناء استراتيجية جديدة للقطاع سعياً منها لتعزيزه وتطويره واقتراح المشروعات التي من شأنها تحفيز القطاع ومخرجاته (<https://fashion.moc.gov.sa>) .

فعروض الأزياء من أهم الأنشطة الترويجية لهيئة الأزياء السعودية ، حيث تقدم الأزياء فعلياً على عارضة أزياء ويرجع الأصل في عرض الأزياء إلى الملابس نفسها ، غير أن عارضة الأزياء لا تقل أهمية عن الملابس التي تعرضها ، فهي التي تنقل رسومات المصممين من الورق إلى الطبيعة ، وهي المحرك الأساسي للعرض ، فالعرض على الجسد الطبيعي يعطي شكلاً حقيقياً وملموساً لما ستكون عليه قطعة الملابس الفنية التي تعرضها العارضة وليس كما تُعرض على دمي العرض المحاكية لجسد المرأة ، وهذا بدوره أدى إلى ازدهار صناعة الأزياء ، وزاد من نسبة إقبال النساء على مشاهدة عروض الأزياء والتشبه بأجساد العارضات ، فعارضة الأزياء هي شخصية تتمتع بسمعة عالمية ولديها خلفية عن تصاميم الأزياء الراقية والنمذجة التجارية .

(كفاية أحمد ، سحر زغول ، 2008م ، 136) .

وأصبح مصطلح عارضة الأزياء شائعاً في التسعينيات ، وعادة ما تعمل عارضات الأزياء مع مصممي الأزياء البارزين وماركات الملابس العالمية ، وصُنفت عارضات الأزياء أنفسهن كأسماء عالمية ، ويظهرن على أغلفة مجلات الموضة الرائدة ، حيث صرحت عارضة الأزياء العالمية "كلوديا شيفر" عام 2007م لكي تصبح عارضة أزياء ملهمة يجب أن تكوني على جميع أغلفة المجلات بجميع أنحاء العالم في نفس الوقت.

(Leanne Maskell, 2019, 86)

وباتت عارضات الأزياء العربيات جزءاً مهماً من مشهد الموضة ، فلا يكاد يخلو عرض أزياء من مشاركة إحداهن ، ومن أبرز العارضات التي لفتت الأنظار هي عارضة الأزياء السعودية "أميرة الزهير" ، حيث شاركت على منصة أشهر عروض الأزياء مثل "دولتس أند غابانا Dolce & Gabbana" و"جورجيو أرماني Giorgio Armani" (Elizabeth Wissinger, 2016, p277) .



وتشهد صناعة الأزياء في السعودية تحولاً كبيراً مدفوعاً برؤية 2030 التي تهدف إلى تنويع الاقتصاد وخلق فرص جديدة للنمو، ولقد نمت هذه الصناعة بسرعة، حيث أصبحت تساهم بشكل كبير في الناتج المحلي الإجمالي للمملكة، وتوظف مئات الآلاف من الأشخاص، مع دور محوري للنساء في هذا التحول، فتشهد صناعة الأزياء في السعودية نهضة استثنائية تتماشى مع رؤية 2030، حيث تجمع بين الحفاظ على التراث الثقافي والابتكار، من خلال "تعزيز دور المرأة، دعم المصممين المحليين، والاستثمار في الاستدامة"، وتسير المملكة نحو مستقبل مزدهر في مجال الأزياء لتصبح مركزاً إقليمياً وعالمياً لهذه الصناعة، ومع المشاريع الكبيرة والفعاليات الدولية ستستمر السعودية في تعزيز مكانتها كمركز للأناقة والفخامة، وتلعب الأزياء دوراً أساسياً في رؤية السعودية 2030، حيث تساهم في تنويع الاقتصاد وتعزيز الثقافة، وتُقدر مساهمة صناعة الأزياء بـ 2.5% من الناتج المحلي الإجمالي للمملكة، وتوظف أكثر من 320,000 شخص، ويمكن في هذا الجزء تسليط الضوء على كيفية تأثير الأزياء على الاقتصاد والثقافة السعودية، وكيف تشكل جزءاً من التحول الحضري والتنموي في المملكة (مها الدباغ، عبيد الزهراني، 2023م، 45).

وتطرق الباحثة إلى الدراسات والبحوث السابقة التي تناولت عروض الأزياء ومواصفات عارضات الأزياء مثل دراسة "2019Leanne Maskell"، التي هدفت إلى إعداد دليل تعليمي لعارضات الأزياء يتطابق مع رؤية خبراء الموضة العالميين، لإكسابهم المعارف والمهارات اتجاه مجال عروض الأزياء، بالإضافة إلى وضع معايير فنية عالمية لعارضات الأزياء، ودراسة (فاطمة العربي، 2019م) التي هدفت إلى توضيح مدى نجاح عروض الأزياء الإسلامية كأداة تسويقية، مع الأخذ بعين الاعتبار الضوابط الدينية الواجب اتباعها في المزيج الترويجي الإسلامي، خاصة مع النمو الكبير لهذه الأسواق، بالإضافة إلى التعرف على تأثير عروض الأزياء الإسلامية على المرأة المسلمة وفق نموذج AIDA، كذلك دراسة "2018Jean Dawnay"، التي هدفت إلى التعرف على مواصفات عارضات الأزياء بدار أزياء كريستيان ديور بخمسينيات القرن العشرين، والقاء الضوء على أهم عارضة أزياء إنجليزية خلال هذا العصر الذهبي للموضة (جين داووني) "Jean Dawny"، ودراسة العوامل التي أدهنتها أن تصبح أشهر عارضة أزياء حينذاك، ودراسة (شادية سالم، حليلة الراشد، 2016م) التي هدفت إلى استخدام برامج التصميم ثلاثية الأبعاد في تصميم وتنفيذ عرض أزياء افتراضي ثلاثي الأبعاد وقياس فاعليتها في مجال عروض الأزياء، واستعانت الباحثتان ببرنامجي التصميم (Marvelous Designer 3) لتصميم الأزياء، وبرنامج (3D max) لتصميم منصة العرض، وبرنامج (Movie Maker) لإخراج العرض بشكله النهائي، كذلك دراسة "R. C. Lane, 2013" التي هدفت إلى تشجيع عارضات الأزياء على تقديم أنفسهن عالمياً لوكالات عروض الأزياء المشهورة بأسلوب احترافي، مع وضع مواصفات لكل عارضة بناء على قطاعات الأزياء المتعددة، وكذلك وضع استراتيجيات فنية للعارضات تذلل لهن الصعوبات التي قد تواجههن وتطور منهن على الصعيد الشخصي والمهني، وأيضا دراسة "2009J.E. Bright"، التي هدفت إلى توجيه الفتيات المتطلعات للعمل كعارضات أزياء من خلال التركيز على أسلوب التغذية الصحي السليم، وممارسة الرياضة والاهتمام بالبشرة والشعر، بالإضافة إلى دراسة الموضة والملبسية وتطورها على مر العصور واتجاهاتها الحديثة.

وأوصت الدراسات والبحوث السابقة بضرورة اعتماد مواصفات لعارضات الأزياء مختلفة عن ذي قبل، وذلك طبقاً للعديد من العوامل المتمثلة في:

➤ طبيعة تصميم الزي.

➤ شكل النمط الجسماني.

➤ عادات وتقاليد المجتمع.

وبناء على توصيات الدراسات والبحوث السابقة، وكذلك أهداف هيئة الأزياء السعودية قامت الباحثة بوضع معايير مقننة لعمل عارضات الأزياء داخل المملكة العربية السعودية في ضوء الضوابط المجتمعية وفق رؤية 2030.

### مشكلة البحث:

تنبور مشكلة البحث في التساؤلات الآتية:

1- ما أنواع عروض الأزياء بالمملكة العربية السعودية؟

2- ما فاعليات الموضة المقامة بالمملكة العربية السعودية طبقاً لأهداف هيئة الأزياء السعودية؟



3- ما المعوقات المجتمعية التي تقابل عارضات الأزياء بالمملكة العربية السعودية ؟

4- ما أنواع عارضات الأزياء ؟

5- ما المواصفات العالمية لعارضات الأزياء ؟

أهداف البحث :

- 1- تحديد أنواع عروض الأزياء بالمملكة العربية السعودية .
- 2- التعرف على فاعليات الموضة المقامة بالمملكة العربية السعودية طبقاً لأهداف هيئة الأزياء السعودية.
- 3- إبراز المعوقات المجتمعية التي تقابل عارضات الأزياء بالمملكة العربية السعودية .
- 4- توضيح أنواع عارضات الأزياء .
- 5- تحديد المواصفات العالمية لعارضات الأزياء .

أهمية البحث :

- 1- المساهمة في تحقيق أهداف هيئة الأزياء السعودية وفق رؤية 2030.
- 2- إلقاء الضوء على أهمية مهنة عارضة الأزياء كوسيلة لعرض الأزياء بالمملكة العربية السعودية .
- 3- المساهمة في دعم القطاع السياحي في المملكة العربية السعودية من خلال إقامة عروض الأزياء بعارضات أزياء بمواصفات فنية في ظل الضوابط المجتمعية بالمواقع الأثرية والتراثية .

مصطلحات البحث :

- المعايير : Standards :

- المعيار عبارة عن طريقة متفق عليها للقيام بالأشياء ، وقد يتعلق الأمر بإنتاج منت، أو إدارة عملية ، أو تقديم خدمة أو توريد مواد ، ويمكن أن تغطي المعايير مجموعة ضخمة من الأنشطة والأهداف تضطلع بها المؤسسات ويستخدمها عملاؤها (اسراء الدبيس وآخرون ، 2018م ، 428) .

- عرض الأزياء : Fashion show :

- عرض الأزياء وسيلة أو أسلوب للدعاية والإعلان عن مجموعة من الأزياء ، التي صممت باستخدام أسلوب وفن وفكر مصمم أزياء ، ويختلف أسلوب كل مصمم عن آخر ، وبذلك يجب أن يتناسب عرض الأزياء مع شكل وطبيعة وأسلوب الملابس المعروضة ، ويجب أن تكون صفات عارضة الأزياء ملائمة مع التصاميم المعروضة لتتشكل أمام المشاهد بلوحة فنية رائعة (شادية سالم ، حليلة الراشدي ، 2016م ، 74) .

- عارضة الأزياء : Model :

- شخص يعرض منتجات لأغراض الفن والإعلان ، وتشمل أنواع من النماذج الجذابة مثل "الأزياء" ، منتجات التجميل واللياقة البدنية ، المكملات" (Jean Dawney, 2018,126) .

- الضوابط المجتمعية : community controls :

- الآليات أو العمليات المجتمعية والسياسية التي تنظم سلوك الفرد والجماعة في محاولة للوصول إلى الامتثال والمطابقة مع قواعد مجتمع معين أو حكومة أو فئة اجتماعية (حسام فياض ، 2018م ، 5) .

- رؤية 2030 : Vision 2030 :

- تمثل رؤية السعودية 2030 خارطة طريق طموحة ترتكز على مكامن القوة التي وهبها الله لهذه الأرض ، وهي العمق العربي والإسلامي ، والقوة الاستثمارية ، والموقع الاستراتيجي بين ثلاث قارات ، إذ وضعت الرؤية في صميم أولوياتها تمكين المواطنين ، وتنويع الاقتصاد ، وتعزيز قيادة المملكة العالمية ، وكانت محاورها الثلاث هي بناء مجتمع حيوي ، واقتصاد مزدهر ووطن طموح ، وصُممت الرؤية ليتم تنفيذها وفق ثلاثة مراحل رئيسية ، تمتد كل مرحلة منها لخمس سنوات ، وتبنى على نجاحات المرحلة التي تسبقها ، وبدأت بإرساء أسس التحول عبر إصلاحات هيكلية واقتصادية ومالية واجتماعية واسعة النطاق ، واستمرت في مرحلتها الثانية بدفع عجلة الإنجاز ، والتركيز على تعظيم الفائدة من القطاعات ذات الأولوية عبر استراتيجيات تنموية ، فيما ستعزز المرحلة الثالثة من استدامة أثر التحول والاستفادة من فرص النمو الجديدة . (<https://www.vision2030.gov.sa>) .



### فروض البحث :

- 1- توجد فروق ذات دلالة إحصائية بين متوسط درجات أفراد العينة في أهمية عروض الأزياء السعودية "محليا، عالميا" تبعا لمتغيرات الدراسة .
- 2- توجد فروق ذات دلالة إحصائية بين متوسط درجات أفراد العينة في المواصفات الجسمانية لعارضة الأزياء السعودية تبعا لمتغيرات الدراسة .
- 3- توجد فروق ذات دلالة إحصائية بين متوسط درجات أفراد العينة في المواصفات الشخصية لعارضة الأزياء السعودية تبعا لمتغيرات الدراسة .
- 4- توجد فروق ذات دلالة إحصائية بين متوسط درجات أفراد العينة في المواصفات المهنية لعارضة الأزياء السعودية تبعا لمتغيرات الدراسة .
- 5- توجد فروق ذات دلالة إحصائية بين متوسط درجات أفراد العينة في الضوابط المجتمعية بالمملكة العربية السعودية لعمل المرأة السعودية كعارضة أزياء تبعا لمتغيرات الدراسة .
- 6- توجد علاقة ارتباطية بين محاور استبيان المواصفات الفنية لعارضات الأزياء ومتغيرات الدراسة .
- 7- تختلف نسبة مشاركة العوامل المؤثرة على الوعي بالمواصفات الفنية لعارضات الأزياء .
- 8- تختلف الأوزان النسبية لأولوية أبعاد الوعي بالمواصفات الفنية لعارضات الأزياء .

### منهج البحث :

يتبع هذا البحث المنهج الوصفي التحليلي لاستطلاع الآراء في معايير عمل عارضات الأزياء في ضوء الضوابط المجتمعية بالمملكة العربية السعودية وفق رؤية 2030 ، وذلك لملاءمته لتحقيق أهداف البحث والتحقق من فروضه .

### عينة البحث :

تكونت عينة البحث من "300" من الذكور والإناث للتعرف على آرائهم لإمكانية تحديد معايير عمل عارضات الأزياء في ضوء الضوابط المجتمعية بالمملكة العربية السعودية وفق رؤية 2030.

### أدوات البحث :

أولا : استمارة البيانات العامة :

اشتملت الاستمارة على المتغيرات الديموغرافية والتي تساعد على اعطاء وصف دقيق لعينة البحث ، وتضمنت "الجنس ، المستوى التعليمي ، العمر" .

ثانيا : استبيان المواصفات الفنية لعارضات الأزياء في ضوء الضوابط المجتمعية بالمملكة العربية السعودية : وتكون المقياس من خمس محاور رئيسية :

- المحور الأول : أهمية عروض الأزياء السعودية "محليا، عالميا" : وتكون من "10" عبارات .
- المحور الثاني : المواصفات الجسمانية لعارضة الأزياء السعودية : وتكون من "9" عبارات .
- المحور الثالث : المواصفات الشخصية لعارضة الأزياء السعودية : وتكون من "5" عبارات .
- المحور الرابع : المواصفات المهنية لعارضة الأزياء السعودية : وتكون من "10" عبارات .
- المحور الخامس : الضوابط المجتمعية بالمملكة العربية السعودية لعمل المرأة السعودية كعارضة أزياء : وتكون من "8" عبارات .

تم تصميم أداة القياس وفق تدرج ليكرت ، بحيث يقوم أفراد العينة بإبداء آرائهم على متصل ثلاثي الأبعاد وذلك باختيار أحد البدائل (موافق ، الي حد ما ، غير موافق) على أن تعطي استجاباتهم الأوزان النسبية (٣،٢،١) للعبارات الموجبة ، و(٣،٢،١) للعبارات السالبة .

### حدود البحث :

- حدود موضوعية : معايير مقننة لعمل عارضات الأزياء في ضوء الضوابط المجتمعية بالمملكة العربية السعودية وفق رؤية 2030.
- حدود بشرية : عارضات الأزياء السعوديات .



➤ حدود مكانية : المملكة العربية السعودية .

➤ حدود زمانية : تم إجراء البحث في الفصل الدراسي الأول من العام الدراسي 1444 هـ .

### الإطار النظري :

#### 1- أنواع عروض الأزياء بالمملكة العربية السعودية :

يوجد أنواع عديدة مختلفة من عروض الأزياء ولكل منها أهداف وطريقة عرض مختلفة عن الآخر ، فهناك سبع أنواع رئيسية هي :

- عرض أزياء الإنتاج : يُعد من أعلى عروض الأزياء وأكثرها تفصيلاً ، ويستخدم فيه الأداء المسرحي ، ويستمر العرض لمدة ساعة تقريباً ، ويتم خلالها عرض من 15:50 عارضة أزياء .
- عرض الأزياء الرسمي : تسيّر فيه عارضات الأزياء على المدرج في أزواج أو بمفردهن ، ويستمر العرض من 30 دقيقة إلى ساعة ، ويتم عرض نماذج لمصممين مختلفين ، ويتم تنظيمه في أماكن متنوعة .
- عرض أزياء المصمم : عرض يتم فيه عرض التصاميم المميزة والتقنيات المستخدمة ، وغالباً ما يكون الجمهور من الصحافة لنشر الأخبار حول التصاميم بوسائل الإعلام ، ولا تكون التصاميم للبيع (Leanne Maskell, 2019,125).

- عرض الأزياء غير الرسمي : عرض يتم إقامته في بيئة غير رسمية ، وتقوم خلاله العارضات بارتداء الملابس وعرضها بصاله عرض الشركة المصنعة ، أو في متجر المبيعات ، ويكون الحضور لأعداد محدودة (كفاية سليمان ، سحر زغول ، 2007م ، 146) .

- عرض الأزياء الخيري : عرض الهدف منه تقديم أفعال الخير والمساعدة في الأزمات الإنسانية ، حيث يتم عرض الأزياء وبيعها بشكل مباشر ، وتخصيص جزء من الأرباح للأعمال الخيرية .
- أسبوع الموضة : الحدث الأكثر شيوعاً بصناعة الأزياء ، وتقوم خلاله دور الأزياء والمصممون والعلامات التجارية بعرض تصاميمهم ، ويتم إجراؤه في عواصم الموضة "نيويورك ، باريس ، ميلانو ، لندن" ، ويُقام أسبوع الموضة مرتان في السنة لعرض تصاميم الخريف والشتاء ، وعرض تصاميم الصيف .
- عرض الأزياء غير الرسمي : عرض يتم إقامته في بيئة غير رسمية ، وتقوم خلاله العارضات بارتداء الملابس وعرضها بصاله عرض الشركة المصنعة ، أو في متجر المبيعات ، ويكون الحضور لأعداد محدودة . (كفاية سليمان ، اشرف نور الدين ، 2007م ، 145) .

#### 2- فاعليات الموضة المقامة بالمملكة العربية السعودية طبقاً لأهداف هيئة الأزياء السعودية :

- أُقيمت بالمملكة العربية السعودية مؤخراً العديد من الفاعليات المختصة بعروض الأزياء والموضة لعرض أحدث التصاميم التي تجمع بين الثقافة المحلية والحدث ذلك تحت رعاية هيئة الأزياء ، وفيما يلي توضيح لها:
- أسبوع الرياض للأزياء : أهتمت هيئة الأزياء السعودية بتنظيم هذا الحدث بنسخته الثانية، والمقام من 17 إلى 21 أكتوبر 2024 ، وامتد على مدار 5 أيام ، وأقيمت فعالياته في 3 مواقع رئيسية هي "قصر طويق ، والمدينة الرقمية ، وحي جاكس" ، وشاركت فيه 30 دار أزياء سعودية ، وتتضمنت فعاليات هذا الحدث سلسلة من عروض الأزياء بالإضافة إلى تقديم مجموعات جديدة من الأزياء الراقية والأزياء الجاهزة التي تحمل توقيع علامات ناشئة وأخرى بارزة (https://www.alarabiya.net)



أسبوع الرياض للأزياء

- أسابيع الموضة المحتشمة في الرياض للأزياء : استضافة العاصمة السعودية الرياض عروض الأزياء المحتشمة لأول مرة في تاريخ المملكة في شهر ديسمبر 2022م ، وقد أُقيمت على مدى ثلاثة أيام ، وشارك بها



35 مصممًا من 20 دولة مختلفة ، اجتمعوا للاحتفال بظهور اتجاهات الموضة المُحتشمة ، وذكرت الرئيس التنفيذي لأسابيع الأزياء المحتشمة العالمية "أوزليم شاهين إرتاس " من أجل بناء مستقبل واعد لدينا جميع القيم التي تأتي من جذورنا الخاصة وقد حان الوقت لتكون روادًا أيضاً في صناعة الأزياء المحتشمة بشمولية مبتكرة ونهج عالمي ، ولقد هدفنا بأن تكون مدينة الرياض واحدة من عواصم الموضة في العالم ، ونعتقد أن المملكة ستكون موطناً رائعاً لجميع عشاق الموضة المحتشمة ، وننتقل إلى استضافة النسخة الثانية مرة أخرى العام المقبل (<https://arabgulnews.net>) .

- معرض ألوان سرمدية : عبارة عن جولةٍ مرئيةٍ لأنماط فساتين الزفاف السعودية التاريخية والحديثة ، حيث دُمجت لتُظهر استمرارية تقاليد الأزياء بالمملكة ، كما قدم المعرض تصاميم أوروبية اشتهرت بالثمانينيات ، وعرض المعرض كذلك مجموعةً من المنسوجات التقليدية ، وأظهرت الأمثلة المعروضة تغييراً واضحاً في الأنماط عند الانتقال بين مناطق المملكة المختلفة ، حيث لا تكمن الاختلافات فقط في الألوان والقصات والنسيج والتطريز ، بل أيضاً في كيفية رؤية أنماطٍ متطورة و متميزة وبارزة ، كما عرض المعرض مجموعةً واسعة من المنسوجات ذات الدلالات الاجتماعية المختلفة التي تعود إلى عدد من المجتمعات ، وذلك عبر سلسلة متصلة من ملابس الزفاف التي تمتد من العقود الأولى من القرن العشرين وحتى اليوم (<https://fashion.moc.gov.sa>)

- حفل كأس السعودية : أصدرت هيئة الأزياء دليل قواعد اللباس لحضور كأس السعودية لسباقات الخيل 2020م لتشجيع الحاضرين على استيحاء أزيائهم من الماضي العريق ، ومن تقاليد المملكة الغنية بأزيائها التراثية ، وعرض دليل قواعد اللباس مجموعةً من الإطلالات التقليدية من جميع أنحاء المملكة ، مع أفكارٍ توضح كيفية الاقتباس من هذه الإطلالات ودمجها مع روح العصر الحديث ، وشهد الحفل مجموعة رائعة من العبايات والتصاميم التراثية التي تألفت بها النساء ، والتي اعتمدت في الأساس على ألوان بين الأحمر والأبيض والأخضر ، وهي الألوان الأساسية التي تعبر عن الهوية الثقافية للمملكة ، بالإضافة إلى عبايات البشت والثوب النجدي ، وهي الألوان الأساسية التي تعبر عن الهوية الثقافية للمملكة ، بالإضافة إلى عبايات البشت والثوب النجدي (<https://www.alroeya.com>) .

- حملة مستقبل الأزياء : مستقبل الأزياء هو الحدث الرائد لهيئة الأزياء ، حيث أُطلق في عامه الأول في 2019م لمدة ثلاثة أيام بالرياض ، وتضمنت الفعالية مزيجاً من فرص تبادل المعرفة والثقافات على شكل معرض وورش عمل ومؤتمر ، بالإضافة إلى عرض أزياء ، وكانت الأزياء جميعها من إبداع مصممي أزياء سعوديين ، وذلك من أجل وصول العلامات التجارية السعودية للمنافسة على أعلى المستويات إقليمياً وعالمياً، كما عمل المؤتمر على صناعة الأزياء في السعودية، وجعل مدينة الرياض وجهة لعالم الموضة والأزياء، فضلاً عن الاحتفاء بمشهد الأزياء السعودي المزدهر، وتعزيز تطور قطاع الأزياء على الصعيدين المحلي والدولي (<https://fashion.moc.gov.sa>) .







حملة مستقبل الأزياء  
<https://www.hiamag.com>

أحد الأزياء النسائية في كأس السعودية  
<https://www.alroeya.com/>

### 3- أهداف هيئة الأزياء السعودية :

- الالتزام بقيم وتقاليد المجتمع السعودي في مجال صناعة الأزياء.
- أن تكون المملكة رائدة في مجال صناعة الأزياء ومنتجاتها.
- رعاية الإبداعات المبتكرة وإبراز الثقافة السعودية في صناعة الأزياء.
- ربط مجتمع الأزياء وتوفير بيئة محفزة للإبداع.
- الاحتفاء بالأزياء التقليدية التراثية وصناعة مستقبل مزدهر لقطاع الأزياء في المملكة.
- دعم وتنمية المواهب الوطنية والنهوض بها لتكون رائدة في محافل الأزياء العالمية.
- صياغة مسار الأزياء لمواكبة رؤية المملكة 2030 (هيئة الأزياء ، 2024م ، 5) .

### 4- إبراز المعوقات المجتمعية التي تقابل عارضات الأزياء بالمملكة العربية السعودية :

تشهد المملكة العربية السعودية تطوراً بالحركة الإبداعية في صناعة الموضة وعروض الأزياء بقيادة المواطنات السعوديات كعارضات أزياء ، ما يجعل المملكة حاضرة عالمياً بهذا المجال ، وتؤكد "مريم مصلي" مؤسسة "نيش أرابيا" في لقاء مع صحيفة الشرق الأوسط أن عارضة الأزياء ليست مجرد شماعة ملابس متحركة مهمتها إبراز جمال الأزياء ، وإنما تتمثل وظيفتها في إخراج تصاميم الأزياء من حالة الجمود إلى الحياة.

إلا أن هناك بعض المعوقات المجتمعية التي تواجه المرأة السعودية للعمل كعارضة أزياء تتمثل في :

- رفض أغلب الأسر السعودية السماح للمرأة بالعمل في الأعمال المختلطة بين الجنسين .
- خضوع المرأة السعودية في معظم الأحيان لسلطة الذكور فيما يخص قرارات عملها .
- الضغوط النفسية التي تواجهها المرأة للالتحاق بالعمل كعارضة أزياء نظراً لطبيعة ثقافة المجتمع .
- عدم قدرة المرأة على اتخاذ قرار الالتحاق بالعمل كعارضة أزياء .
- طول مدة ساعات العمل كعارضة الأزياء ، حيث يحرمها من الاهتمام بحياتها الشخصية.
- تحد العادات والتقاليد المجتمعية من التحاق المرأة بمهنة عارضة الأزياء .
- عدم اقتناع المجتمع بعمل المرأة السعودية كعارضة أزياء .
- الافتقار للإرشاد المهني المناسب فيما يخص عمل عارضة الأزياء نظراً لعدم توفر معلومات عن هذه المهنة بدرجة كافية بالنسبة لاحتياجات سوق العمل (عبدالله الشنوي ، 2008م ، 19) .

ونتيجة للتغيير الذي تشهده المملكة العربية السعودية طبقاً لرؤية 2030م ، والذي يحتضن الاختلاف والتنوع ، لم يعد الجمال يُحسب بمقاييس موحدة كعارضة الأزياء ، بل بما هو مناسب للبيئة السعودية التي تتميز بتنوع كبير في المقاييس الجمالية عما يروج له الغرب ، وهو ما تحاول الباحثة الوصول له من خلال وضع مواصفات فنية لعارضات الأزياء في ظل الضوابط المجتمعية بالمملكة العربية السعودية .

### 5- أنواع عارضات الأزياء :

- عارضة الأزياء الممثلة : يتسم جسم العارضة بأنه ممثلئاً ورشيقاً، ويمكنها عرض ملابس السيدات البديئات.



			
عارضه الأزياء البديلة <a href="https://uk.pinterest.com">https://uk.pinterest.com</a>	عارضه أزياء المطبوعات <a href="https://www.model-management.de">https://www.model-management.de</a>	عارضه أزياء الممر <a href="https://www.modelfactory.in">https://www.modelfactory.in</a>	عارضه الأزياء الممتلئة القوام <a href="https://www.quora.com">https://www.quora.com</a>

- عارضة أزياء الممر : يتسم جسم العارضة بطول يصل إلى 176 سم، ويتميز بصدر صغير الحجم ووسط محدد وجانبين أكثر استدارة.
- عارضة أزياء المطبوعات : يتسم جسم العارضة بطول يصل إلى 176 سم وجسم ممشوق، ووجه جميل بشوش وشخصية مرحة.
- عارضات الملابس الداخلية : يتسم جسم العارضة بجسم أنثوي .
- عارضة الأزياء البديلة : تعين بعض الوكالات عارضات أزياء بديلات ، هؤلاء العارضات لا يتفقن مع "معايير" الصناعة من حيث الجمال والطول والوزن ، حيث يعملون من أجل قضية ، مثال على ذلك عارضات الأزياء ذوي الاحتياجات الخاصة (Elizabeth Wissinger, 2016, p275).

#### 6- المواصفات العالمية لعارضات الأزياء :

تتسم عارضات الأزياء بمواصفات عالية ، كي تتمكن من أداء دورها المطلوب على الوجه الأمثل ، وتتمثل تلك المواصفات في :

- أن لا يقل الطول عن 170 سنتيمتراً ، والوزن عن 52 كيلوجراماً.
- تناسق نمط الجسم أي الوزن مع الطول ، بحيث يكون القوام ممشوق مع وضوح دقة الخصر .
- الإلمام بعلم تنسيق الأزياء والألوان ، وطريقة تصفيف الشعر بما يناسب تصميم الزي ومناسبته ، واسلوب وضع مستحضرات التجميل وفق الخطة الملبسية ومقومات الوجه ، والاطلاع على آخر اتجاهات الموضة العالمية .
- التمتع بجاذبية خاصة وكاريزما ملفتة ، وامتلاك شخصية جريئة شجاعة تواجه الآخرين دون توتر.
- الدراية التامة بخطوات السير والتمايل وفنون الإتيكيت ، وممارسة الرياضة بانتظام للمحافظة على شكل القوام وتماسك البشرة.
- الابتعاد عن المشروبات الغازية والكحول ، والإكثار من شرب المياه للحفاظ على بشرة نقية.
- الإلمام بأصول التغذية الصحية ، وتناول الطعام المتوازن ، والابتعاد عن المأكولات والمشروبات التي تسبب تراكم الدهون (Leanne Maskell, 2019, 254) .

#### الصدق والثبات :

#### صدق الاستبيان :

يقصد به قدرة الاستبيان على قياس ما وضع لقياسه .

الصدق باستخدام الاتساق الداخلي بين الدرجة الكلية لكل محور والدرجة الكلية للاستبيان :



تم حساب الصدق باستخدام الاتساق الداخلي وذلك بحساب معامل الارتباط (معامل ارتباط بيرسون) بين الدرجة الكلية لكل محور (أهمية عروض الأزياء السعودية "محلياً، عالمياً"، الموصفات الجسمانية لعارضة الأزياء السعودية، الموصفات الشخصية لعارضة الأزياء السعودية، الموصفات المهنية لعارضة الأزياء السعودية، الضوابط المجتمعية بالمملكة العربية السعودية لعمل المرأة السعودية كعارضة أزياء) والدرجة الكلية للاستبيان، والجدول التالي يوضح ذلك:

جدول (1) قيم معاملات الارتباط بين الدرجة الكلية لكل محور والدرجة الكلية للاستبيان

الدلالة	الارتباط	المحور
0.01	0.812	المحور الأول: أهمية عروض الأزياء السعودية "محلياً، عالمياً"
0.01	0.914	المحور الثاني: الموصفات الجسمانية لعارضة الأزياء السعودية
0.01	0.796	المحور الثالث: الموصفات الشخصية لعارضة الأزياء السعودية
0.01	0.761	المحور الرابع: الموصفات المهنية لعارضة الأزياء السعودية
0.01	0.855	المحور الخامس: الضوابط المجتمعية بالمملكة العربية السعودية لعمل المرأة السعودية كعارضة أزياء

يتضح من الجدول أن معاملات الارتباط كلها دالة عند مستوى (0.01) لاقترابها من الواحد الصحيح مما يدل على صدق وتجانس محاور الاستبيان.

النتائج:

يقصد بالثبات reability دقة التطبيق في القياس والملاحظة، وعدم تناقضه مع نفسه، واتساقه واطراده فيما يزودنا به من معلومات عن سلوك المفحوص، وهو النسبة بين تباين الدرجة على الاستبيان التي تشير إلى الأداء الفعلي للمفحوص، وتم حساب الثبات عن طريق:

- 1- معامل الفا كرونباخ Alpha Cronbach
- 2- طريقة التجزئة النصفية Split-half

جدول (2) قيم معامل الثبات لمحاور الاستبيان

التجزئة النصفية	معامل الفا	المحاور
0.789 – 0.701	0.744	المحور الأول: أهمية عروض الأزياء السعودية "محلياً، عالمياً"
0.965 – 0.886	0.926	المحور الثاني: الموصفات الجسمانية لعارضة الأزياء السعودية
0.904 – 0.821	0.860	المحور الثالث: الموصفات الشخصية لعارضة الأزياء السعودية
0.957 – 0.873	0.911	المحور الرابع: الموصفات المهنية لعارضة الأزياء السعودية
0.820 – 0.743	0.785	المحور الخامس: الضوابط المجتمعية بالمملكة العربية السعودية لعمل المرأة السعودية كعارضة أزياء
0.874 – 0.796	0.834	ثبات الاستبيان ككل

يتضح من الجدول السابق أن جميع قيم معاملات الثبات: معامل الفا، التجزئة النصفية دالة عند مستوى 0.01 مما يدل على ثبات الاستبيان.

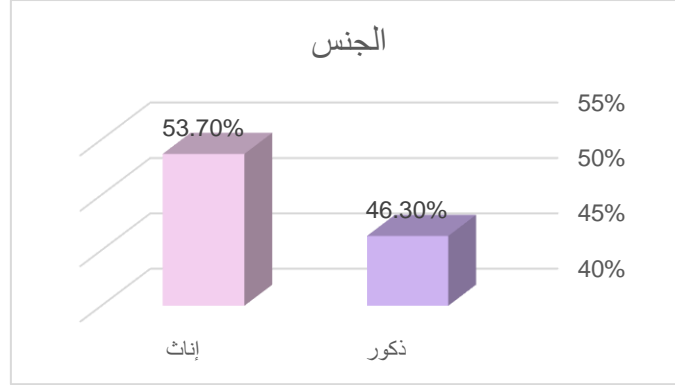
البيانات العامة:

1- الجنس:

يوضح الجدول (3) والشكل البياني رقم (1) توزيع أفراد عينة البحث تبعاً لمتغير الجنس

جدول (3) توزيع أفراد عينة البحث تبعاً لمتغير الجنس

النسبة%	العدد	الجنس
46.3%	162	ذكور
53.7%	188	إناث
100%	350	المجموع



شكل (1) يوضح توزيع أفراد عينة البحث تبعاً لمتغير الجنس

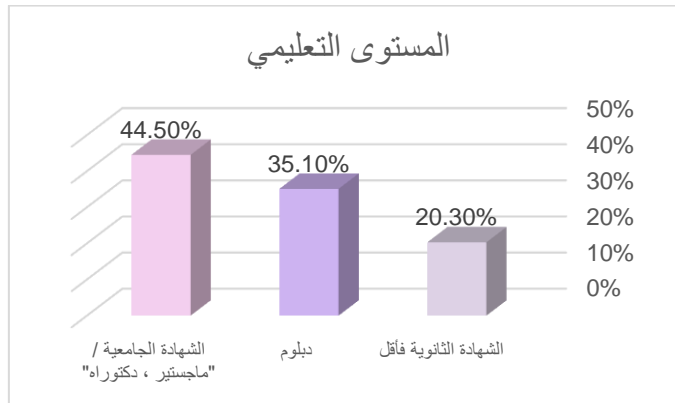
يتضح من جدول (3) وشكل (1) أن 188 من أفراد عينة البحث إناث بنسبة 53.7% ، بينما 162 من أفراد عينة البحث ذكور بنسبة 46.3% .

### 2- المستوى التعليمي :

يوضح الجدول (4) والشكل البياني رقم (2) توزيع أفراد عينة البحث تبعاً لمتغير المستوى التعليمي

جدول (4) توزيع أفراد عينة البحث تبعاً لمتغير المستوى التعليمي

النسبة %	العدد	المستوى التعليمي
20.3%	71	الشهادة الثانوية فأقل
35.1%	123	دبلوم
44.5%	156	الشهادة الجامعية / "ماجستير ، دكتوراه"
100%	350	المجموع



شكل (2) يوضح توزيع أفراد عينة البحث تبعاً لمتغير المستوى التعليمي

يتضح من جدول (4) وشكل بياني (2) أن 156 من أفراد عينة البحث حاصلين علي الشهادة الجامعية / "ماجستير ، دكتوراه" بنسبة 44.5% ، يليهم 123 من أفراد عينة البحث حاصلين على دبلوم بنسبة 35.1% ، ثم يأتي في المرتبة الثالثة 71 من أفراد عينة البحث حاصلين على الشهادة الثانوية فأقل بنسبة 20.3% .

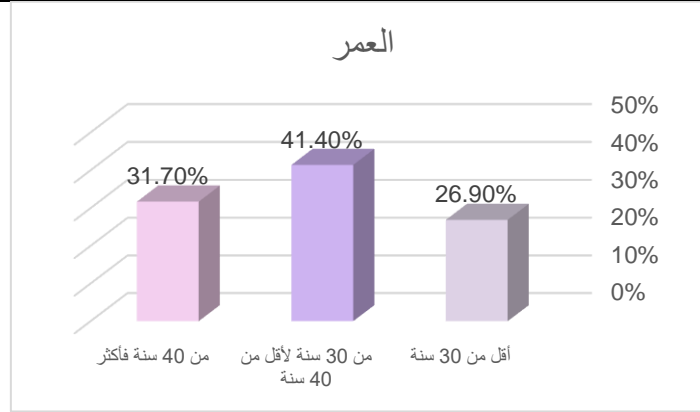
### 3- العمر :

يوضح الجدول (5) والشكل البياني رقم (3) توزيع أفراد عينة البحث تبعاً للعمر



جدول (5) توزيع أفراد عينة البحث تبعا لمتغير العمر

النسبة%	العدد	العمر
26.9%	94	أقل من 30 سنة
41.4%	145	من 30 سنة لأقل من 40 سنة
31.7%	111	من 40 سنة فأكثر
100%	350	المجموع



شكل (3) يوضح توزيع أفراد عينة البحث تبعا لمتغير العمر

يتضح من جدول (5) وشكل (3) أن 145 من أفراد عينة البحث تراوحت أعمارهم من 30 سنة لأقل من 40 سنة بنسبة 41.4% ، يليهم 111 من أفراد عينة البحث كانت أعمارهم من 40 سنة فأكثر بنسبة 31.7% ، وأخيرا 94 من أفراد عينة البحث كانت أعمارهم أقل من 30 سنة بنسبة 26.9% .

### نتائج البحث :

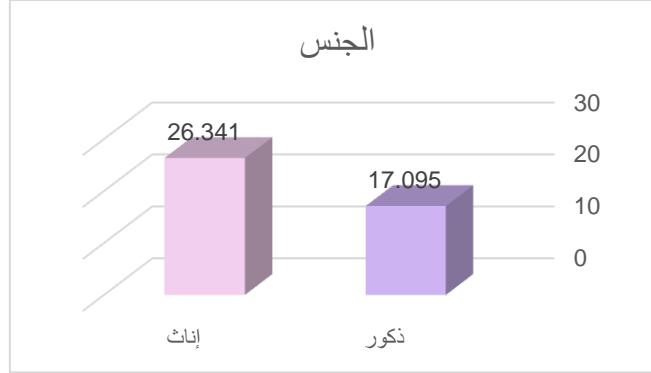
#### الفرض الأول :

توجد فروق ذات دلالة إحصائية بين متوسط درجات أفراد العينة في أهمية عروض الأزياء السعودية "محليا، عالميا" تبعا لمتغيرات الدراسة

وللتحقق من هذا الفرض تم تطبيق اختبار ( ت ) ، وحساب تحليل التباين لدرجات أفراد العينة في أهمية عروض الأزياء السعودية "محليا، عالميا" ، والجداول التالية توضح ذلك :

جدول (6) الفروق في متوسط درجات أفراد العينة في أهمية عروض الأزياء السعودية "محليا، عالميا" تبعا لمتغير الجنس

الجنس	المتوسط الحسابي	الانحراف المعياري	العينة	درجات الحرية	قيمة ( ت )	الدلالة
ذكور	17.095	1.442	162	348	10.229	دال عند 0.01 لصالح الإناث
إناث	26.341	2.378	188			



شكل (4) الفروق في متوسط درجات أفراد العينة في أهمية عروض الأزياء السعودية "محليا، عالميا" تبعا لمتغير الجنس

يتضح من الجدول (6) وشكل (4) أن قيمة (ت) كانت (10.229) وهي قيمة دالة إحصائية عند مستوى دلالة (0.01) لصالح الإناث، حيث بلغ متوسط درجة الإناث (26.341)، بينما بلغ متوسط درجة الذكور (17.095)، مما يدل على أن الإناث كانوا أكثر وعي بأهمية عروض الأزياء السعودية "محليا، عالميا" من الذكور.

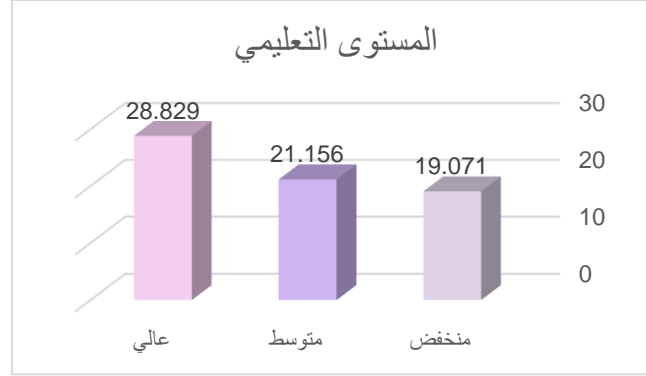
جدول (7) تحليل التباين لدرجات أفراد العينة في أهمية عروض الأزياء السعودية "محليا، عالميا" تبعا لمتغير المستوى التعليمي

الدلالة	قيمة (ف)	درجات الحرية	متوسط المربعات	مجموع المربعات	المستوى التعليمي
0.01 دال	31.917	2	9002.086	18004.173	بين المجموعات
		347	282.048	97870.577	داخل المجموعات
		349		115874.750	المجموع

يتضح من جدول (7) أن قيمة (ف) كانت (31.917) وهي قيمة دالة إحصائية عند مستوى (0.01)، مما يدل على وجود فروق بين درجات أفراد العينة في أهمية عروض الأزياء السعودية "محليا، عالميا" تبعا لمتغير المستوى التعليمي، ولمعرفة اتجاه الدلالة تم تطبيق اختبار شيفيه للمقارنات المتعددة والجدول التالي يوضح ذلك:

جدول (8) اختبار شيفيه للمقارنات المتعددة

عالي	متوسط	منخفض	المستوى التعليمي
م = 28.829	م = 21.156	م = 19.071	
		-	منخفض
		*2.085	متوسط
	**7.673	**9.758	عالي



شكل (5) فروق درجات أفراد العينة في أهمية عروض الأزياء السعودية "محليا، عالميا" تبعا لمتغير المستوى التعليمي

يتضح من جدول (8) وشكل (5) وجود فروق في أهمية عروض الأزياء السعودية "محليا، عالميا" بين أفراد العينة في المستوى التعليمي العالي وكلا من أفراد العينة في المستوى التعليمي المتوسط وأفراد العينة في المستوى التعليمي المنخفض لصالح أفراد العينة في المستوى التعليمي العالي عند مستوى دلالة (0.01)، بينما توجد فروق بين أفراد العينة في المستوى التعليمي المتوسط وأفراد العينة في المستوى التعليمي المنخفض لصالح أفراد العينة في المستوى التعليمي المتوسط عند مستوى دلالة (0.05)، فيأتي في المرتبة الأولى أفراد العينة في المستوى التعليمي العالي حيث كانوا أكثر وعي بأهمية عروض الأزياء السعودية "محليا، عالميا"، ثم أفراد العينة في المستوى التعليمي المتوسط في المرتبة الثانية، ثم أفراد العينة في المستوى التعليمي المنخفض في المرتبة الأخيرة.

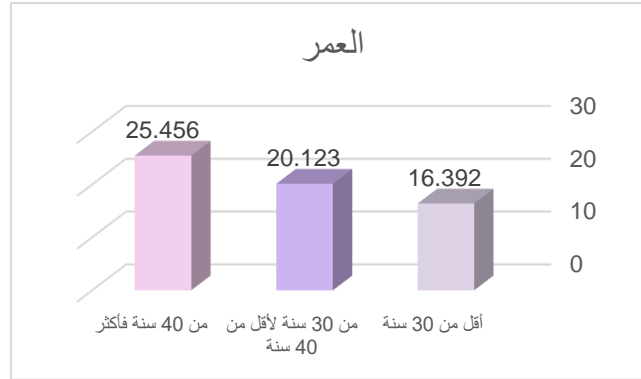
جدول (9) تحليل التباين لدرجات أفراد العينة في أهمية عروض الأزياء السعودية "محليا، عالميا" تبعا لمتغير العمر

العمر	مجموع المربعات	متوسط المربعات	درجات الحرية	قيمة (ف)	الدلالة
بين المجموعات	19623.007	9811.504	2	63.095	0.01 دال
داخل المجموعات	53959.487	155.503	347		
المجموع	73582.494		349		

يتضح من جدول (9) إن قيمة (ف) كانت (63.095) وهي قيمة دالة إحصائيا عند مستوى (0.01)، مما يدل على وجود فروق بين درجات أفراد العينة في أهمية عروض الأزياء السعودية "محليا، عالميا" تبعا لمتغير العمر، ولمعرفة اتجاه الدلالة تم تطبيق اختبار شيفيه للمقارنات المتعددة والجدول التالي يوضح ذلك:

جدول (10) اختبار شيفيه للمقارنات المتعددة

العمر	أقل من 30 سنة	من 30 سنة لأقل من 40 سنة	من 40 سنة فأكثر
أقل من 30 سنة	-	م = 16.392	م = 25.456
من 30 سنة لأقل من 40 سنة	**3.731	-	
من 40 سنة فأكثر	**9.064	**5.333	-



شكل (6) فروق درجات أفراد العينة في أهمية عروض الأزياء السعودية "محليا، عالميا" تبعا لمتغير العمر

يتضح من جدول (10) وشكل (6) وجود فروق في أهمية عروض الأزياء السعودية "محليا، عالميا" بين أفراد العينة ذوي السن من 40 سنة فأكثر وكلا من أفراد العينة ذوي السن "من 30 سنة لأقل من 40 سنة ، أقل من 30 سنة" لصالح أفراد العينة ذوي السن من 40 سنة فأكثر عند مستوى دلالة (0.01) ، كما توجد فروق بين أفراد العينة ذوي السن من 30 سنة لأقل من 40 سنة وأفراد العينة ذوي السن أقل من 30 سنة لصالح أفراد العينة ذوي السن من 30 سنة لأقل من 40 سنة عند مستوى دلالة (0.01) ، فيأتي في المرتبة الأولى أفراد العينة ذوي السن من 40 سنة فأكثر حيث كانوا أكثر وعي بأهمية عروض الأزياء السعودية "محليا، عالميا" ، ثم أفراد العينة ذوي السن من 30 سنة لأقل من 40 سنة في المرتبة الثانية ، ثم أفراد العينة ذوي السن أقل من 30 سنة في المرتبة الثالثة .

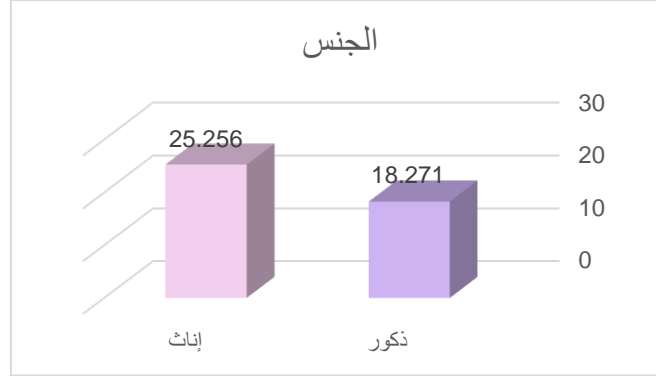
### الفرض الثاني :

توجد فروق ذات دلالة إحصائية بين متوسط درجات أفراد العينة في المواصفات الجسمانية لعارضة الأزياء السعودية تبعا لمتغيرات الدراسة، وللتحقق من هذا الفرض تم تطبيق اختبار ( ت ) ، وحساب تحليل التباين لدرجات أفراد العينة في المواصفات الجسمانية لعارضة الأزياء السعودية ، والجدول التالية توضح ذلك :

جدول (11) الفروق في متوسط درجات أفراد العينة في المواصفات الجسمانية لعارضة الأزياء السعودية تبعا لمتغير الجنس

الجنس	المتوسط الحسابي	الانحراف المعياري	العينة	درجات الحرية	قيمة ( ت )	الدلالة
ذكور	18.271	1.339	162	298	8.342	دال عند 0.01 لصالح الإناث
إناث	25.256	2.038	188			





شكل (7) الفروق في متوسط درجات أفراد العينة في الموصفات الجسمانية لعارضة الأزياء السعودية تبعا لمتغير الجنس

يتضح من الجدول (11) وشكل (7) أن قيمة (ت) كانت (8.342) وهي قيمة دالة إحصائية عند مستوى دلالة (0.01) لصالح الإناث ، حيث بلغ متوسط درجة الإناث (25.256) ، بينما بلغ متوسط درجة الذكور (18.271) ، مما يدل على أن الإناث كانوا أكثر وعي بالموصفات الجسمانية لعارضة الأزياء السعودية من الذكور .

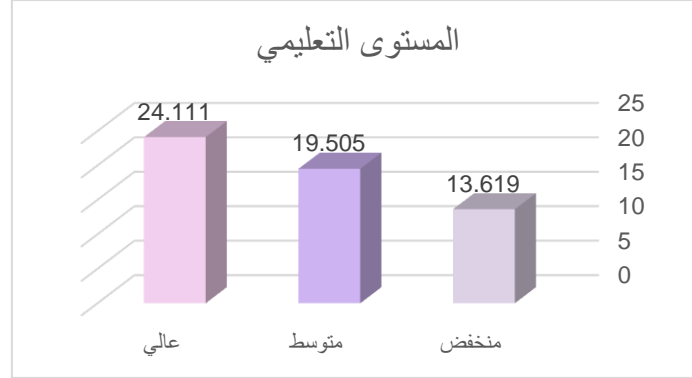
جدول (12) تحليل التباين لدرجات أفراد العينة في الموصفات الجسمانية لعارضة الأزياء السعودية تبعا لمتغير المستوى التعليمي

الدالة	قيمة (ف)	درجات الحرية	متوسط المربعات	مجموع المربعات	المستوى التعليمي
0.01 دال	48.946	2	9519.766	19039.533	بين المجموعات
		347	194.497	67490.434	داخل المجموعات
		349		86529.967	المجموع

يتضح من جدول (12) إن قيمة (ف) كانت (48.946) وهي قيمة دالة إحصائية عند مستوى (0.01) ، مما يدل على وجود فروق بين درجات أفراد العينة في الموصفات الجسمانية لعارضة الأزياء السعودية تبعا لمتغير المستوى التعليمي ، ولمعرفة اتجاه الدلالة تم تطبيق اختبار شيفيه للمقارنات المتعددة والجدول التالي يوضح ذلك :

جدول (13) اختبار شيفيه للمقارنات المتعددة

عالي	متوسط	منخفض	المستوى التعليمي
م = 24.111	م = 19.505	م = 13.619	
		-	منخفض
	-	**5.886	متوسط
-	**4.606	**10.492	عالي



شكل (8) فروق درجات أفراد العينة في الموصفات الجسمانية لعارضة الأزياء السعودية تبعا لمتغير المستوى التعليمي

يتضح من جدول (13) وشكل (8) وجود فروق في الموصفات الجسمانية لعارضة الأزياء السعودية بين أفراد العينة في المستوى التعليمي العالي وكلا من أفراد العينة في المستوى التعليمي المتوسط وأفراد العينة في المستوى التعليمي المنخفض لصالح أفراد العينة في المستوى التعليمي العالي عند مستوى دلالة (0.01)، كما توجد فروق بين أفراد العينة في المستوى التعليمي المتوسط وأفراد العينة في المستوى التعليمي المنخفض لصالح أفراد العينة في المستوى التعليمي المتوسط عند مستوى دلالة (0.01)، فيأتي في المرتبة الأولى أفراد العينة في المستوى التعليمي العالي حيث كانوا أكثر وعي بالموصفات الجسمانية لعارضة الأزياء السعودية، ثم أفراد العينة في المستوى التعليمي المتوسط في المرتبة الثانية، ثم أفراد العينة في المستوى التعليمي المنخفض في المرتبة الأخيرة.

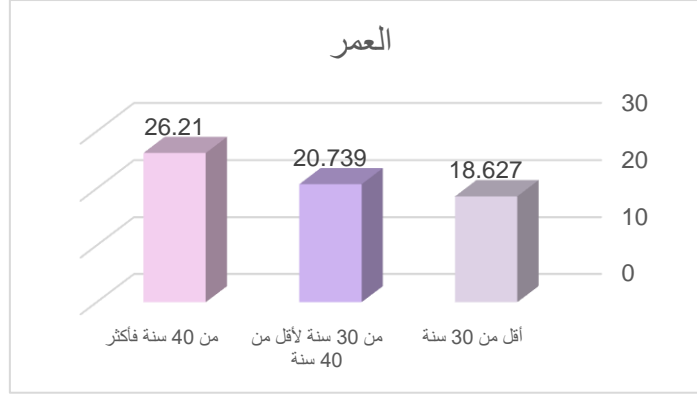
جدول (14) تحليل التباين لدرجات أفراد العينة في الموصفات الجسمانية لعارضة الأزياء السعودية تبعا لمتغير العمر

الدلالة	قيمة (ف)	درجات الحرية	متوسط المربعات	مجموع المربعات	العمر
0.01 دال	35.612	2	9138.270	18276.539	بين المجموعات
		347	256.609	89043.348	داخل المجموعات
		349		107319.887	المجموع

يتضح من جدول (14) إن قيمة (ف) كانت (35.612) وهي قيمة دالة إحصائية عند مستوى (0.01)، مما يدل على وجود فروق بين درجات أفراد العينة في الموصفات الجسمانية لعارضة الأزياء السعودية تبعا لمتغير العمر، ولمعرفة اتجاه الدلالة تم تطبيق اختبار شيفيه للمقارنات المتعددة والجدول التالي يوضح ذلك:

جدول (15) اختبار شيفيه للمقارنات المتعددة

العمر	أقل من 30 سنة	30 سنة لأقل من 40 سنة	من 40 سنة فأكثر
أقل من 30 سنة	-	م = 18.627	م = 26.210
30 سنة لأقل من 40 سنة	*2.112	-	م = 20.739
من 40 سنة فأكثر	**7.583	**5.471	-



شكل (9) فروق درجات أفراد العينة في الموصفات الجسمانية لعارضة الأزياء السعودية تبعاً لمتغير العمر

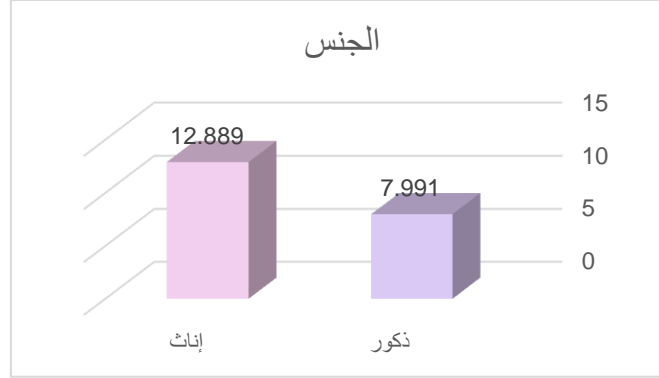
يتضح من جدول (15) وشكل (9) وجود فروق في الموصفات الجسمانية لعارضة الأزياء السعودية بين أفراد العينة ذوي السن من 40 سنة فأكثر وكلا من أفراد العينة ذوي السن "من 30 سنة لأقل من 40 سنة ، أقل من 30 سنة" لصالح أفراد العينة ذوي السن من 40 سنة فأكثر عند مستوى دلالة (0.01) ، بينما توجد فروق بين أفراد العينة ذوي السن من 30 سنة لأقل من 40 سنة وأفراد العينة ذوي السن أقل من 30 سنة لصالح أفراد العينة ذوي السن من 30 سنة لأقل من 40 سنة عند مستوى دلالة (0.05) ، فيأتي في المرتبة الأولى أفراد العينة ذوي السن من 40 سنة فأكثر حيث كانوا أكثر وعي بالموصفات الجسمانية لعارضة الأزياء السعودية ، ثم أفراد العينة ذوي السن من 30 سنة لأقل من 40 سنة في المرتبة الثانية ، ثم أفراد العينة ذوي السن أقل من 30 سنة في المرتبة الثالثة .

#### الفرض الثالث :

توجد فروق ذات دلالة إحصائية بين متوسط درجات أفراد العينة في الموصفات الشخصية لعارضة الأزياء السعودية تبعاً لمتغيرات الدراسة وللتحقق من هذا الفرض تم تطبيق اختبار ( ت ) ، وحساب تحليل التباين لدرجات أفراد العينة في الموصفات الشخصية لعارضة الأزياء السعودية ، والجدول التالي توضح ذلك :

جدول (16) الفروق في متوسط درجات أفراد العينة في الموصفات الشخصية لعارضة الأزياء السعودية تبعاً لمتغير الجنس

الدلالة	قيمة ( ت )	درجات الحرية	العينة	الانحراف المعياري	المتوسط الحسابي	الجنس
دال عند 0.01 لصالح الإناث	6.188	298	162	1.024	7.991	ذكور
			188	1.869	12.889	إناث



شكل (10) الفروق في متوسط درجات أفراد العينة في المواصفات الشخصية لعارضة الأزياء السعودية تبعا لمتغير الجنس

يتضح من الجدول (16) وشكل (10) أن قيمة (ت) كانت (6.188) وهي قيمة دالة إحصائية عند مستوى دلالة (0.01) لصالح الإناث، حيث بلغ متوسط درجة الإناث (12.889)، بينما بلغ متوسط درجة الذكور (7.991)، مما يدل على أن الإناث كانوا أكثر وعي بالمواصفات الشخصية لعارضة الأزياء السعودية من الذكور.

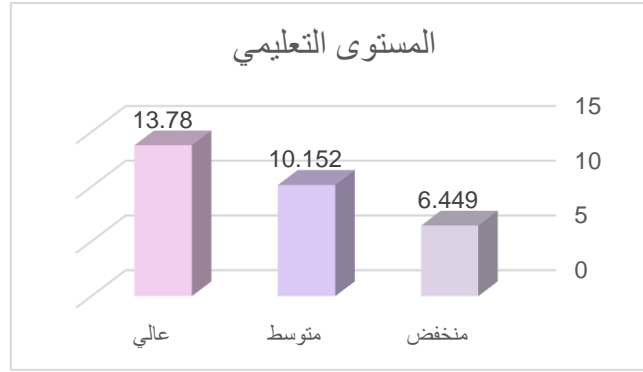
جدول (17) تحليل التباين لدرجات أفراد العينة في المواصفات الشخصية لعارضة الأزياء السعودية تبعا لمتغير المستوى التعليمي

الدالة	قيمة (ف)	درجات الحرية	متوسط المربعات	مجموع المربعات	المستوى التعليمي
0.01 دال	53.041	2	9613.186	19226.373	بين المجموعات
		347	181.239	62889.934	داخل المجموعات
		349		82116.307	المجموع

يتضح من جدول (17) إن قيمة (ف) كانت (53.041) وهي قيمة دالة إحصائية عند مستوى (0.01)، مما يدل على وجود فروق بين درجات أفراد العينة في المواصفات الشخصية لعارضة الأزياء السعودية تبعا لمتغير المستوى التعليمي، ولمعرفة اتجاه الدلالة تم تطبيق اختبار شيفيه للمقارنات المتعددة والجدول التالي يوضح ذلك:

جدول (18) اختبار شيفيه للمقارنات المتعددة

عالي	متوسط	منخفض	المستوى التعليمي
م = 13.780	م = 10.152	م = 6.449	
		-	منخفض
		**3.703	متوسط
	**3.628	**7.331	عالي



شكل (11) فروق درجات أفراد العينة في الموصفات الشخصية لعارضة الأزياء السعودية تبعاً لمتغير المستوى التعليمي

يتضح من جدول (18) وشكل (11) وجود فروق في الموصفات الشخصية لعارضة الأزياء السعودية بين أفراد العينة في المستوى التعليمي العالي وكلا من أفراد العينة في المستوى التعليمي المتوسط وأفراد العينة في المستوى التعليمي المنخفض لصالح أفراد العينة في المستوى التعليمي العالي عند مستوى دلالة (0.01)، كما توجد فروق بين أفراد العينة في المستوى التعليمي المتوسط وأفراد العينة في المستوى التعليمي المنخفض لصالح أفراد العينة في المستوى التعليمي المتوسط عند مستوى دلالة (0.01)، فيأتي في المرتبة الأولى أفراد العينة في المستوى التعليمي العالي حيث كانوا أكثر وعي بالموصفات الشخصية لعارضة الأزياء السعودية، ثم أفراد العينة في المستوى التعليمي المتوسط في المرتبة الثانية، ثم أفراد العينة في المستوى التعليمي المنخفض في المرتبة الأخيرة.

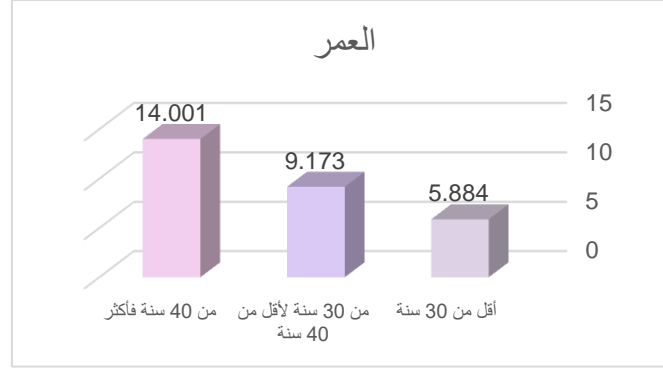
جدول (19) تحليل التباين لدرجات أفراد العينة في الموصفات الشخصية لعارضة الأزياء السعودية تبعاً لمتغير العمر

العمر	مجموع المربعات	متوسط المربعات	درجات الحرية	قيمة (ف)	الدلالة
بين المجموعات	18657.817	9328.909	2	41.660	0.01 دال
داخل المجموعات	77704.336	223.932	347		
المجموع	96362.153		349		

يتضح من جدول (19) إن قيمة (ف) كانت (41.660) وهي قيمة دالة إحصائية عند مستوى (0.01)، مما يدل على وجود فروق بين درجات أفراد العينة في الموصفات الشخصية لعارضة الأزياء السعودية تبعاً لمتغير العمر، ولمعرفة اتجاه الدلالة تم تطبيق اختبار شيفيه للمقارنات المتعددة والجدول التالي يوضح ذلك:

جدول (20) اختبار شيفيه للمقارنات المتعددة

العمر	أقل من 30 سنة	30 سنة لأقل من 40 سنة	من 40 سنة فأكثر
أقل من 30 سنة	-	م = 5.884	م = 14.001
30 سنة لأقل من 40 سنة	**3.289	-	-
من 40 سنة فأكثر	**8.117	**4.828	-



شكل (12) فروق درجات أفراد العينة في الموصفات الشخصية لعارضة الأزياء السعودية تبعا لمتغير العمر

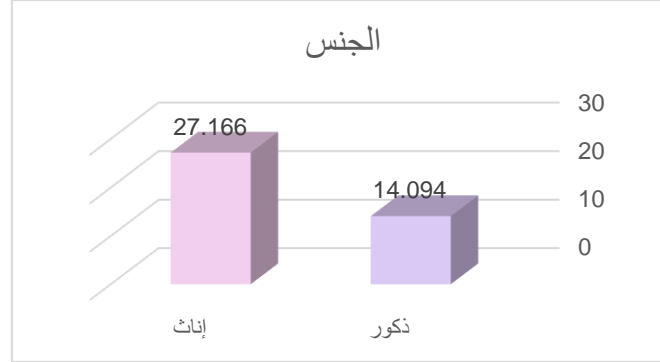
يتضح من جدول (20) وشكل (12) وجود فروق في الموصفات الشخصية لعارضة الأزياء السعودية بين أفراد العينة ذوي السن من 40 سنة فأكثر وكلا من أفراد العينة ذوي السن "من 30 سنة لأقل من 40 سنة ، أقل من 30 سنة" لصالح أفراد العينة ذوي السن من 40 سنة فأكثر عند مستوى دلالة (0.01) ، كما توجد فروق بين أفراد العينة ذوي السن من 30 سنة لأقل من 40 سنة وأفراد العينة ذوي السن أقل من 30 سنة لصالح أفراد العينة ذوي السن من 30 سنة لأقل من 40 سنة عند مستوى دلالة (0.01) ، فيأتي في المرتبة الأولى أفراد العينة ذوي السن من 40 سنة فأكثر حيث كانوا أكثر وعي بالموصفات الشخصية لعارضة الأزياء السعودية ، ثم أفراد العينة ذوي السن من 30 سنة لأقل من 40 سنة في المرتبة الثانية ، ثم أفراد العينة ذوي السن أقل من 30 سنة في المرتبة الثالثة .

#### الفرض الرابع :

توجد فروق ذات دلالة إحصائية بين متوسط درجات أفراد العينة في الموصفات المهنية لعارضة الأزياء السعودية تبعا لمتغيرات الدراسة وللتحقق من هذا الفرض تم تطبيق اختبار ( ت ) ، وحساب تحليل التباين لدرجات أفراد العينة في الموصفات المهنية لعارضة الأزياء السعودية ، والجدول التالية توضح ذلك :

جدول (21) الفروق في متوسط درجات أفراد العينة في الموصفات المهنية لعارضة الأزياء السعودية تبعا لمتغير الجنس

الجنس	المتوسط الحسابي	الانحراف المعياري	العينة	درجات الحرية	قيمة ( ت )	الدلالة
ذكور	14.094	1.118	162	298	15.520	دال عند 0.01 لصالح الإناث
إناث	27.166	2.325	188			



شكل (13) الفروق في متوسط درجات أفراد العينة في المواصفات المهنية لعارضة الأزياء السعودية تبعاً لمتغير الجنس

يتضح من الجدول (21) وشكل (13) أن قيمة (ت) كانت (15.520) وهي قيمة دالة إحصائياً عند مستوى دلالة (0.01) لصالح الإناث، حيث بلغ متوسط درجة الإناث (27.166)، بينما بلغ متوسط درجة الذكور (14.094)، مما يدل على أن الإناث كانوا أكثر وعياً بالمواصفات المهنية لعارضة الأزياء السعودية من الذكور.

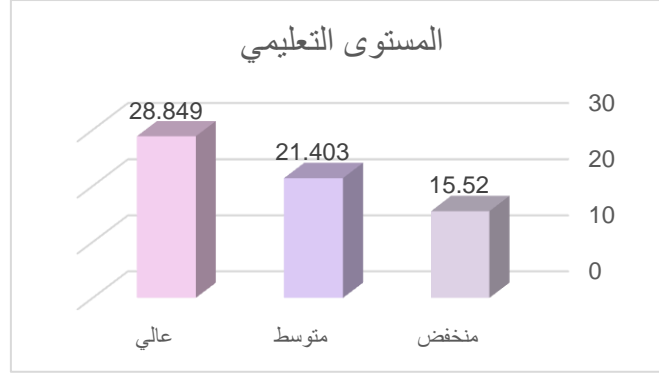
جدول (22) تحليل التباين لدرجات أفراد العينة في المواصفات المهنية لعارضة الأزياء السعودية تبعاً لمتغير المستوى التعليمي

الدالة	قيمة (ف)	درجات الحرية	متوسط المربعات	مجموع المربعات	المستوى التعليمي
0.01 دال	60.630	2	9766.337	19532.674	بين المجموعات
		347	161.082	55895.423	داخل المجموعات
		349		75428.097	المجموع

يتضح من جدول (22) أن قيمة (ف) كانت (60.630) وهي قيمة دالة إحصائياً عند مستوى (0.01)، مما يدل على وجود فروق بين درجات أفراد العينة في المواصفات المهنية لعارضة الأزياء السعودية تبعاً لمتغير المستوى التعليمي، ولمعرفة اتجاه الدلالة تم تطبيق اختبار شيفيه للمقارنات المتعددة والجدول التالي يوضح ذلك:

جدول (23) اختبار شيفيه للمقارنات المتعددة

عالي	متوسط	منخفض	المستوى التعليمي
م = 28.849	م = 21.403	م = 15.520	
		-	منخفض
		**5.883	متوسط
-	**7.446	**13.329	عالي



شكل (14) فروق درجات أفراد العينة في الموصفات المهنية لعارضة الأزياء السعودية تبعاً لمتغير المستوى التعليمي

يتضح من جدول (23) وشكل (14) وجود فروق في الموصفات المهنية لعارضة الأزياء السعودية بين أفراد العينة في المستوى التعليمي العالي وكلا من أفراد العينة في المستوى التعليمي المتوسط وأفراد العينة في المستوى التعليمي المنخفض لصالح أفراد العينة في المستوى التعليمي العالي عند مستوى دلالة (0.01)، كما توجد فروق بين أفراد العينة في المستوى التعليمي المتوسط وأفراد العينة في المستوى التعليمي المنخفض لصالح أفراد العينة في المستوى التعليمي المتوسط عند مستوى دلالة (0.01)، فيأتي في المرتبة الأولى أفراد العينة في المستوى التعليمي العالي حيث كانوا أكثر وعي بالموصفات المهنية لعارضة الأزياء السعودية، ثم أفراد العينة في المستوى التعليمي المتوسط في المرتبة الثانية، ثم أفراد العينة في المستوى التعليمي المنخفض في المرتبة الأخيرة.

جدول (24) تحليل التباين لدرجات أفراد العينة في الموصفات المهنية لعارضة الأزياء السعودية تبعاً لمتغير العمر

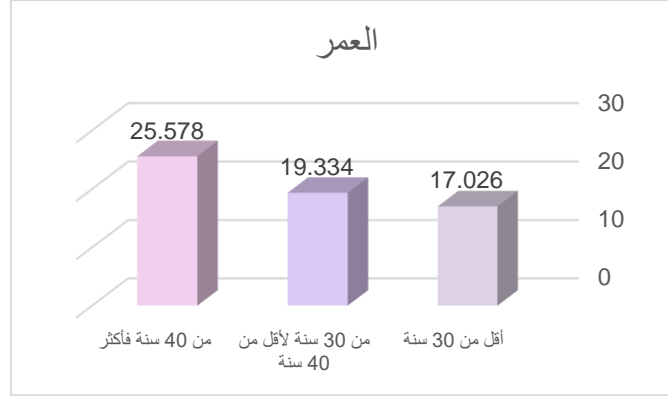
العمر	مجموع المربعات	متوسط المربعات	درجات الحرية	قيمة (ف)	الدلالة
بين المجموعات	18445.131	9222.565	2	38.150	0.01 دال
داخل المجموعات	83885.846	241.746	347		
المجموع	102330.977		349		

يتضح من جدول (24) إن قيمة (ف) كانت (38.150) وهي قيمة دالة إحصائية عند مستوى (0.01)، مما يدل على وجود فروق بين درجات أفراد العينة في الموصفات المهنية لعارضة الأزياء السعودية تبعاً لمتغير العمر، ولمعرفة اتجاه الدلالة تم تطبيق اختبار شيفيه للمقارنات المتعددة والجدول التالي يوضح ذلك:

جدول (25) اختبار شيفيه للمقارنات المتعددة

العمر	أقل من 30 سنة	30 سنة لأقل من 40 سنة	من 40 سنة فأكثر
أقل من 30 سنة	-	م = 17.026	م = 25.578
30 سنة لأقل من 40 سنة	*2.308	-	م = 19.334
من 40 سنة فأكثر	**8.552	**6.244	-





شكل (15) فروق درجات أفراد العينة في الموصفات المهنية لعارضة الأزياء السعودية تبعاً لمتغير العمر

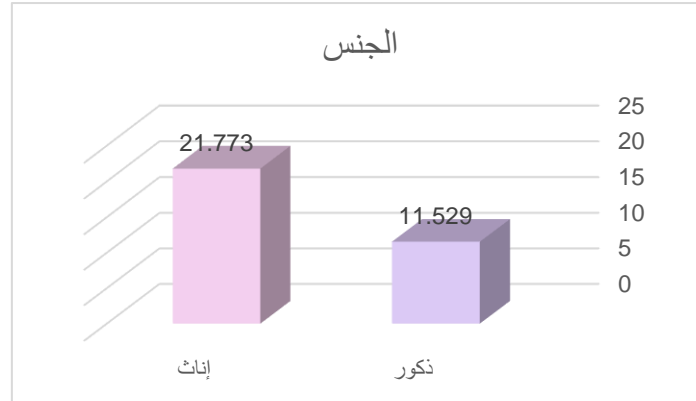
يتضح من جدول (25) وشكل (15) وجود فروق في الموصفات المهنية لعارضة الأزياء السعودية بين أفراد العينة ذوي السن من 40 سنة فأكثر وكلا من أفراد العينة ذوي السن "من 30 سنة لأقل من 40 سنة ، أقل من 30 سنة" لصالح أفراد العينة ذوي السن من 40 سنة فأكثر عند مستوى دلالة (0.01) ، بينما توجد فروق بين أفراد العينة ذوي السن من 30 سنة لأقل من 40 سنة وأفراد العينة ذوي السن أقل من 30 سنة لصالح أفراد العينة ذوي السن من 30 سنة لأقل من 40 سنة عند مستوى دلالة (0.05) ، فيأتي في المرتبة الأولى أفراد العينة ذوي السن من 40 سنة فأكثر حيث كانوا أكثر وعي بالموصفات المهنية لعارضة الأزياء السعودية ، ثم أفراد العينة ذوي السن من 30 سنة لأقل من 40 سنة في المرتبة الثانية ، ثم أفراد العينة ذوي السن أقل من 30 سنة في المرتبة الثالثة .

### الفرض الخامس :

توجد فروق ذات دلالة إحصائية بين متوسط درجات أفراد العينة في الضوابط المجتمعية بالمملكة العربية السعودية لعمل المرأة السعودية كعارضة أزياء تبعاً لمتغيرات الدراسة وللتحقق من هذا الفرض تم تطبيق اختبار ( ت ) ، وحساب تحليل التباين لدرجات أفراد العينة في الضوابط المجتمعية بالمملكة العربية السعودية لعمل المرأة السعودية كعارضة أزياء ، والجداول التالية توضح ذلك :

جدول (26) الفروق في متوسط درجات أفراد العينة في الضوابط المجتمعية بالمملكة العربية السعودية لعمل المرأة السعودية كعارضة أزياء تبعاً لمتغير الجنس

الجنس	المتوسط الحسابي	الانحراف المعياري	العينة	درجات الحرية	قيمة ( ت )	الدلالة
ذكور	11.529	1.381	162	298	12.671	دال عند 0.01 لصالح الإناث
إناث	21.773	2.006	188			



شكل (16) الفروق في متوسط درجات أفراد العينة في الضوابط المجتمعية بالمملكة العربية السعودية لعمل المرأة السعودية كعارضة أزياء تبعا لمتغير الجنس

يتضح من الجدول (26) وشكل (16) أن قيمة (ت) كانت (12.671) وهي قيمة دالة إحصائيا عند مستوى دلالة (0.01) لصالح الإناث ، حيث بلغ متوسط درجة الإناث (21.773) ، بينما بلغ متوسط درجة الذكور (11.529) ، مما يدل على أن الإناث كانوا أكثر وعي بالضوابط المجتمعية بالمملكة العربية السعودية لعمل المرأة السعودية كعارضة أزياء من الذكور .

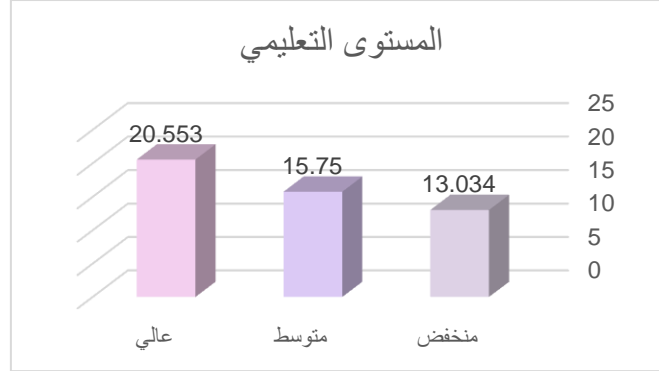
جدول (27) تحليل التباين لدرجات أفراد العينة في الضوابط المجتمعية بالمملكة العربية السعودية لعمل المرأة السعودية كعارضة أزياء تبعا لمتغير المستوى التعليمي

الدلالة	قيمة (ف)	درجات الحرية	متوسط المربعات	مجموع المربعات	المستوى التعليمي
0.01 دال	33.773	2	9072.680	18145.361	بين المجموعات
		347	268.638	93217.408	داخل المجموعات
		349		111362.769	المجموع

يتضح من جدول (27) إن قيمة (ف) كانت (33.773) وهي قيمة دالة إحصائيا عند مستوى (0.01) ، مما يدل على وجود فروق بين درجات أفراد العينة في الضوابط المجتمعية بالمملكة العربية السعودية لعمل المرأة السعودية كعارضة أزياء تبعا لمتغير المستوى التعليمي ، ولمعرفة اتجاه الدلالة تم تطبيق اختبار شيفيه للمقارنات المتعددة والجدول التالي يوضح ذلك :

جدول (28) اختبار شيفيه للمقارنات المتعددة

عالي	متوسط	منخفض	المستوى التعليمي
م = 20.553	م = 15.750	م = 13.034	
		-	منخفض
		*2.716	متوسط
	**4.803	**7.519	عالي



شكل (17) فروق درجات أفراد العينة في الضوابط المجتمعية بالمملكة العربية السعودية لعمل المرأة السعودية كعارضة أزياء تبعا لمتغير المستوى التعليمي

يتضح من جدول (28) وشكل (17) وجود فروق في الضوابط المجتمعية بالمملكة العربية السعودية لعمل المرأة السعودية كعارضة أزياء بين أفراد العينة في المستوى التعليمي العالي وكلا من أفراد العينة في المستوى التعليمي المتوسط وأفراد العينة في المستوى التعليمي المنخفض لصالح أفراد العينة في المستوى التعليمي العالي عند مستوى دلالة (0.01) ، بينما توجد فروق بين أفراد العينة في المستوى التعليمي المتوسط وأفراد العينة في المستوى التعليمي المنخفض لصالح أفراد العينة في المستوى التعليمي المتوسط عند مستوى دلالة (0.05) ، فيأتي في المرتبة الأولى أفراد العينة في المستوى التعليمي العالي حيث كانوا أكثر وعي بالضوابط المجتمعية بالمملكة العربية السعودية لعمل المرأة السعودية كعارضة أزياء ، ثم أفراد العينة في المستوى التعليمي المتوسط في المرتبة الثانية ، ثم أفراد العينة في المستوى التعليمي المنخفض في المرتبة الأخيرة .

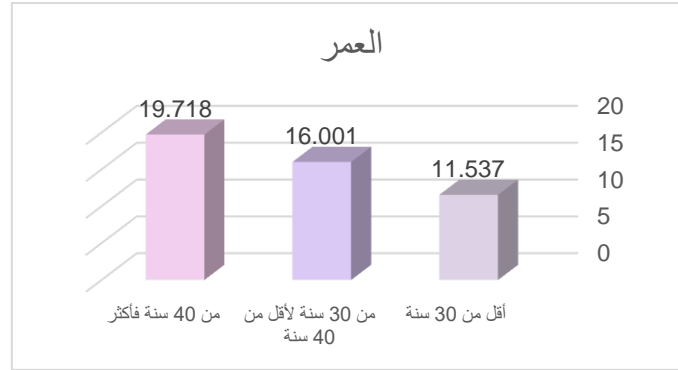
جدول (29) تحليل التباين لدرجات أفراد العينة في الضوابط المجتمعية بالمملكة العربية السعودية لعمل المرأة السعودية كعارضة أزياء تبعا لمتغير العمر

العمر	مجموع المربعات	متوسط المربعات	درجات الحرية	قيمة (ف)	الدلالة
بين المجموعات	19360.977	9680.489	2	56.235	0.01 دال
داخل المجموعات	59733.501	172.143	347		
المجموع	79094.478		349		

يتضح من جدول (29) إن قيمة (ف) كانت (56.235) وهي قيمة دالة إحصائية عند مستوى (0.01) ، مما يدل على وجود فروق بين درجات أفراد العينة في الضوابط المجتمعية بالمملكة العربية السعودية لعمل المرأة السعودية كعارضة أزياء تبعا لمتغير العمر ، ولمعرفة اتجاه الدلالة تم تطبيق اختبار شيفيه للمقارنات المتعددة والجدول التالي يوضح ذلك :

جدول (30) اختبار شيفيه للمقارنات المتعددة

العمر	أقل من 30 سنة	30 سنة لأقل من 40 سنة	من 40 سنة فأكثر
أقل من 30 سنة	-	-	م = 19.718
30 سنة لأقل من 40 سنة	**4.464	-	-
من 40 سنة فأكثر	**8.181	**3.717	-



شكل (18) فروق درجات أفراد العينة في الضوابط المجتمعية بالمملكة العربية السعودية لعمل المرأة السعودية كعارضة أزياء تبعا لمتغير العمر

يتضح من جدول (30) وشكل (18) وجود فروق في الضوابط المجتمعية بالمملكة العربية السعودية لعمل المرأة السعودية كعارضة أزياء بين أفراد العينة ذوي السن من 40 سنة فأكثر وكلا من أفراد العينة ذوي السن "من 30 سنة لأقل من 40 سنة ، أقل من 30 سنة" لصالح أفراد العينة ذوي السن من 40 سنة فأكثر عند مستوى دلالة (0.01) ، كما توجد فروق بين أفراد العينة ذوي السن من 30 سنة لأقل من 40 سنة وأفراد العينة ذوي السن أقل من 30 سنة لصالح أفراد العينة ذوي السن من 30 سنة لأقل من 40 سنة عند مستوى دلالة (0.01) ، يأتي في المرتبة الأولى أفراد العينة ذوي السن من 40 سنة فأكثر حيث كانوا أكثر وعي بالضوابط المجتمعية بالمملكة العربية السعودية لعمل المرأة السعودية كعارضة أزياء ، ثم أفراد العينة ذوي السن من 30 سنة لأقل من 40 سنة في المرتبة الثانية ، ثم أفراد العينة ذوي السن أقل من 30 سنة في المرتبة الثالثة .

الفرض السادس :

توجد علاقة ارتباطية بين محاور استبيان المواصفات الفنية لعارضات الأزياء ومتغيرات الدراسة وللتحقق من صحة هذا الفرض تم عمل مصفوفة ارتباط بين محاور استبيان المواصفات الفنية لعارضات الأزياء ومتغيرات الدراسة ، والجدول التالي يوضح قيم معاملات الارتباط :

جدول (31) مصفوفة الارتباط بين محاور استبيان المواصفات الفنية لعارضات الأزياء ومتغيرات الدراسة

المواصفات الفنية لعارضات الأزياء ككل	الضوابط المجتمعية بالمملكة العربية السعودية لعمل المرأة السعودية كعارضة أزياء	المواصفات المهنية لعارضة الأزياء السعودية	المواصفات الشخصية لعارضة الأزياء السعودية	المواصفات الجسمانية لعارضة الأزياء السعودية	أهمية عروض الأزياء السعودية "محليا، عالميا"	
0.173	0.284	0.165	0.101	0.238	0.119	الجنس
**0.845	*0.628	**0.745	**0.927	**0.794	**0.808	المستوى التعليمي
**0.763	**0.906	**0.819	**0.868	*0.650	**0.726	العمر

\* دال عند 0.05

\*\* دال عند 0.01

يتضح من الجدول (31) وجود علاقة ارتباط طردي بين محاور استبيان المواصفات الفنية لعارضات الأزياء وبعض متغيرات الدراسة عند مستوى دلالة 0.01 ، 0.05 ، فكلما زاد المستوى التعليمي كلما زاد الوعي بالمواصفات الفنية لعارضات الأزياء بمحاورها "أهمية عروض الأزياء السعودية "محليا، عالميا" ، المواصفات الجسمانية لعارضة الأزياء السعودية ، المواصفات الشخصية لعارضة الأزياء السعودية ، المواصفات المهنية لعارضة الأزياء السعودية ، الضوابط المجتمعية بالمملكة العربية السعودية لعمل المرأة السعودية كعارضة أزياء" ، كذلك كلما زاد العمر كلما زاد الوعي بالمواصفات الفنية لعارضات الأزياء بمحاورها "أهمية عروض



الأزياء السعودية "محليا، عالميا" ، الموصفات الجسمانية لعارضة الأزياء السعودية ، الموصفات الشخصية لعارضة الأزياء السعودية ، الموصفات المهنية لعارضة الأزياء السعودية ، الضوابط المجتمعية بالمملكة العربية السعودية لعمل المرأة السعودية كعارضة أزياء" ، بينما لا توجد علاقة ارتباط بين الجنس ومحاور استبيان الموصفات الفنية لعارضات الأزياء .

الفرض السابع :

تختلف نسبة مشاركة العوامل المؤثرة على الوعي بالموصفات الفنية لعارضات الأزياء وللتحقق من هذا الفرض تم حساب الأهمية النسبية باستخدام معامل الانحدار (الخطوة المتدرجة إلى الأمام) للعوامل المؤثرة على الوعي بالموصفات الفنية لعارضات الأزياء ، والجدول التالي يوضح ذلك :

جدول (32) الأهمية النسبية باستخدام معامل الانحدار (الخطوة المتدرجة إلى الأمام) للعوامل المؤثرة على الوعي بالموصفات الفنية لعارضات الأزياء

المتغير التابع الموصفات الفنية لعارضات الأزياء	المتغير المستقل	معامل الارتباط	نسبة المشاركة	قيمة (ف)	الدلالة	معامل الانحدار	قيمة (ت)	الدلالة
	المستوي التعليمي	0.936	0.876	197.630	0.01	0.745	14.058	0.01
	الجنس	0.913	0.834	140.666	0.01	0.686	11.860	0.01
	العمر	0.884	0.781	99.745	0.01	0.617	9.987	0.01

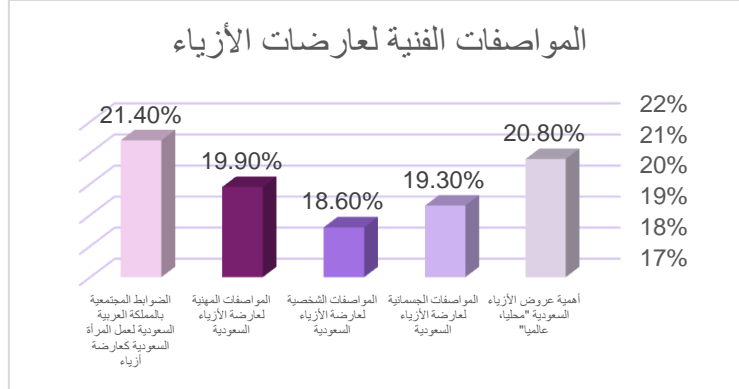
يتضح من الجدول السابق إن المستوي التعليمي كان من أكثر العوامل المؤثرة على الوعي بالموصفات الفنية لعارضات الأزياء بنسبة 87.6% ، يليه الجنس بنسبة 83.4% ، ويأتي في المرتبة الثالثة العمر بنسبة 78.1% .

الفرض الثامن :

تختلف الأوزان النسبية لأولوية أبعاد الوعي بالموصفات الفنية لعارضات الأزياء وللتحقق من هذا الفرض تم إعداد جدول الوزن النسبي التالي :

جدول (33) الوزن النسبي لأولوية أبعاد الوعي بالموصفات الفنية لعارضات الأزياء

الترتيب	النسبة المئوية%	الوزن النسبي	الموصفات الفنية لعارضات الأزياء
الثاني	20.8%	389	أهمية عروض الأزياء السعودية "محليا، عالميا"
الرابع	19.3%	361	الموصفات الجسمانية لعارضة الأزياء السعودية
الخامس	18.6%	348	الموصفات الشخصية لعارضة الأزياء السعودية
الثالث	19.9%	374	الموصفات المهنية لعارضة الأزياء السعودية
الأول	21.4%	401	الضوابط المجتمعية بالمملكة العربية السعودية لعمل المرأة السعودية كعارضة أزياء
	100%	1873	المجموع



شكل (19) يوضح الوزن النسبي لأولوية أبعاد الوعي بالمواصفات الفنية لعروض الأزياء

يتضح من الجدول (33) والشكل (19) أن أولوية أبعاد الوعي بالمواصفات الفنية لعروض الأزياء كانت الضوابط المجتمعية بالمملكة العربية السعودية لعمل المرأة الأزياء بنسبة 21.4% ، يليها في المرتبة الثانية أهمية عروض الأزياء السعودية "محليا، عالميا" بنسبة 20.8% ، ويأتي في المرتبة الثالثة المواصفات المهنية لعروض الأزياء السعودية بنسبة 19.9% ، وفي المرتبة الرابعة المواصفات الجسمانية لعروض الأزياء السعودية بنسبة 19.3% ، وفي المرتبة الخامسة المواصفات الشخصية لعروض الأزياء السعودية بنسبة 18.6% .

### التوصيات :

- 1- وضع معايير لإقامة عروض أزياء بالمملكة العربية السعودية تتلائم مع طبيعة البيئة المجتمعية وذلك طبقا للاتجاهات العالمية.
- 2- اهتمام وزارة الصناعة والتجارة بعروض الأزياء الترويجية لما تدره هذه الصناعة من عائد اقتصادي يسهم في تحقيق النمو والرخاء للبلاد .
- 3- تحليل واقع دور الأزياء بالمملكة العربية السعودية ، والعمل على دعمها علميا وفنيا لرفعها لمصاف دور الأزياء العالمية .
- 4- وضع مواصفات فنية لعرض الأزياء "الأطفال ، الرجال" تتماشى مع الضوابط المجتمعية بالمملكة العربية السعودية .
- 5- تطوير عروض الأزياء السعودية بما يتناسب مع تحسين أداء عروض الأزياء من خلال توفير الامكانيات المريحة ببيئة عمل آمنة .

### المراجع

1. اسراء الدبيس (2018م) : معايير تصميم التعلم باستراتيجية العصف الذهني في بيئة تعلم عبر الويب ، مجلة البحث العلمي في التربية ، المجلد (19) ، العدد (16) .
2. حسام الدين محمود فياض (2018م) : الضبط الاجتماعي (تعريفه، أهميته، أنواعه، آلياته، نظرياته)، مكتبة نحو علم اجتماع تنويري .
3. حليلة محمد الراشدي ، شادية صلاح سالم ، آمال عبد القادر (2019م) : تصميم عرض أزياء افتراضي باستخدام البرامج الثلاثية الأبعاد ، مجلة بحوث التربية النوعية ، جامعة المنصورة ، العدد "55" .
4. دلال عبدالله الشريف (2021م) : دور التكنولوجيا والفن المفاهيمي في إثراء عروض وتصميمات أزياء ايريس فان هاربن ، المجلة العربية للعلوم ونشر الأبحاث ، المجلد (7) ، العدد (1).
5. رندا منير الخرباوي ، سمر احمد قنونة ، نجوى كامل بصيلة (2023م) : فاعلية وحدة تعليمية لتنمية مهارات الطالبات في تصميم عروض أزياء باستخدام الواقع الافتراضي وأثره في التسوق الإلكتروني بمنطقة عسير بالمملكة العربية السعودية ، المجلة العربية للعلوم ونشر الأبحاث ، المجلد (9) ، العدد (2).



6. رانيا سعد أحمد ، هيفاء عبدالله الجاسر (2022م) : وضع المواصفات الفنية لتصميم ملابس الزفاف للنساء في ضوء العادات والتقاليد بالمملكة العربية السعودية ، مجلة بحوث التربية النوعية ، جامعة المنصورة ، عدد "65".
7. شادية صلاح سالم ، حليلة محمد الراشدي (2016م) : تصميم عرض ازياء افتراضي باستخدام البرامج ثلاثية الابعاد وقياس اتجاه الطالبات نحوه ، مجلة الاقتصاد المنزلي ، جامعة حلوان ، المجلد "26".
8. صالح عبدالله الشتيوي وآخرون (2008م) : توظيف المرأة السعودية في القطاعين العام والخاص (المعوقات والحلول) ، المملكة العربية السعودية ، اصدار مدينة الملك عبد العزيز للعلوم والتقنية ، الادارة العامة لبرامج المنح التقنية .
9. فاطمة الزهراء العرابي (2019م) : عروض الأزياء الإسلامية من وجهة التسويق الإسلامي ، دراسة استطلاعية لمدى استجابة المرأة المسلمة لهذه العروض ، المجلة الدولية للتسويق الإسلامي ، المجلد (8) ، العدد (2) .
10. كفاية سليمان احمد ، اشرف عبدالحكيم نور الدين (2007م) : أسس تصميم الملابس الخارجية للرجال ، عالم الكتب .
11. كفاية سليمان أحمد؛ وسحر علي زغول (2007م) : أسس تصميم الأزياء للنساء ، عالم الكتب ، القاهرة .
12. مها الدباغ ، عبير الزهراني (2023م) : التحديات التي تواجه المشاريع الناشئة لمصممي الأزياء ، المجلة الدولية للتصاميم والبحوث التطبيقية ، المجلد (2) ، العدد (5) .
13. Elizabeth Wissinger (2016) : Modeling Consumption: Fashion modeling work in contemporary society, Sage Jurnal. Volume 9, Issue 2.
14. J.E. Bright (2009) : America's Next Top Model: Fierce Guide to Life: The Ultimate Source of Beauty, Fashion, and Model Behavior, CRC Press, USA.
15. Jean Dawnay (2018) : Working for Christian Dior The Insights of a 1950s Fashion Model, New York, USA.
16. Leanne Maskell (2019) : The Model Manifesto: An A-Z anti-exploitation manual for the fashion industry, London, United Kingdom,
17. R. C. Lane (2013) : The Model's Bible, Research Journal, First published online December 8.
18. <https://thephotostudio.com.au/all/modelling/the-most-famous-models-all-time>
19. <https://www.masterclass.com/articles/how-to-become-a-fashion-model>.
20. <https://www.miraa.me/campaigns/intothespotslight/articles/marketing/marriam-mossalli.html>.
21. <https://fashion.moc.gov.sa/FAQ>
22. <https://uk.pinterest.com>.
23. <https://www.model-management>.
24. <https://www.quora.com>.
25. <https://www.modelfactory.in/public/blogbecome>.
26. <https://www.vision2030.gov.sa/ar/overview>
27. <https://www.alroeya.com>.
28. <https://fashion.moc.gov.sa/Magazine>.
29. <https://www.alarabiya.net/fashion-beauty>.
30. <https://www.hiamag.com/node>.
31. <https://arabgulfnews.net>.