



وضع معايير لتصميم ملابس الرجال المعاصرة المستلهمة من زخارف التراث السعودي

وفاء ناصر سليمان السحيباني

طالبة ببرنامج دكتوراة الفلسفة في تصميم وتطوير الملابس والمنسوجات، قسم تصميم الأزياء، كلية الفنون والتصاميم، جامعة القصيم، المملكة العربية السعودية

الفت شوقي منصور

أستاذ تصميم الملابس، قسم تصميم الأزياء، كلية الفنون والتصاميم، جامعة القصيم، المملكة العربية السعودية
أستاذ تصميم الملابس، قسم الملابس الجاهزة، كلية الفنون التطبيقية، جامعة حلوان، جمهورية مصر العربية

الملخص

يهدف البحث إلى دراسة متطلبات تصميم ملابس الرجال المعاصرة، خصائص زخارف التراث السعودي، ووضع معايير للتصميم (الزخرفي/ البنائي) لملايين الرجال المعاصرة المستلهمة من زخارف التراث السعودي، ابتكار تصميمات (زخرفية/ بنائية) لملايين الرجال المعاصرة المستلهمة من زخارف التراث السعودي وفقاً للمعايير الموضوعية. قياس آراء المتخصصين في التصميمات المقترحة، قياس درجة تقبل المستهلكين من الشباب السعوديين للتصميمات المقترحة، اتبعت الدراسة المنهج الوصفي مع التطبيق. وتكونت عينة الرسالة من الشباب السعوديين الذي يتراوح أعمارهم ما بين (20-35) سنة وعدددهم (31)، والمتخصصين في مجال تصميم الأزياء وعدددهم (15)، واشتملت الأدوات على استبانة لقياس درجة قبول المتخصصين تجاه التصميمات المقترحة، واستبانة لقياس درجة قبول المستهلكين تجاه التصميمات المقترحة، وظهرت نتائج الدراسة بقبول عيني البحث (المتخصصين- المستهلكين)، للتصميمات المقترحة بنسب مختلفة، حيث اتضح من التحليل الإحصائي لنتائج استبانة قياس درجة تقبل المتخصصين للتصميمات ملابس الرجال المعاصرة المستلهمة من زخارف التراث السعودي، ما يلي: ترتيب التصميمات تبعاً للاستبانة ككل تدل على تقبل المتخصصين للتصميمات المقترحة بالمجموعة الأولى (المنطقة الوسطى)، حيث حصل التصميم السادس على أعلى متوسط رتب بقيمة 87.66، يليه التصميم الثاني، كما حصل التصميم الرابع على المرتبة الأخيرة بمتوسط 80.60، ترتيب التصميمات تبعاً للاستبانة ككل تدل على تقبل المتخصصين للتصميمات المقترحة بالمجموعة الثانية (المنطقة الشمالية)، حيث حصل التصميم الثالث على أعلى متوسط رتب بقيمة 90.00، كما يليه التصميم الأول، كما حصل التصميم السابع على المرتبة الأخيرة بمتوسط 83.60، ترتيب التصميمات تبعاً للاستبانة ككل تدل على موافقة المتخصصين على التصميمات الخاصة بالمجموعة الثالثة (المنطقة الشرقية) حيث حصل التصميم الرابع على أعلى متوسط رتب بقيمة 88.87، يليه التصميم الأول، كما حصل التصميم الخامس على المرتبة الأخيرة بمتوسط 83.93، كما اتضح من التحليل الإحصائي لنتائج استبانة قياس درجة تقبل المستهلكين للتصميمات ملابس الرجال المعاصرة المستلهمة من زخارف التراث السعودي، ما يلي: ترتيب التصميمات تبعاً للاستبانة ككل تدل على موافقة المستهلكين على التصميمات الخاصة بالمجموعة الأولى (المنطقة الوسطى)، حيث حصل التصميم الرابع على أعلى متوسط رتب بقيمة 95.74، يليه التصميم السادس، كما حصل التصميم الأول على المرتبة الأخيرة بمتوسط 84.31. ترتيب التصميمات تبعاً للاستبانة ككل تدل على موافقة المستهلكين على التصميمات الخاصة بالمجموعة الثانية (المنطقة الشمالية)، حيث حصل التصميم السادس على أعلى متوسط رتب بقيمة 95.51، يليه التصميم الثالث، كما حصل التصميم الخامس على المرتبة الأخيرة بمتوسط 85.29، ترتيب التصميمات تبعاً للاستبانة ككل تدل على موافقة المستهلكين على التصميمات الخاصة بالمجموعة الثالثة (المنطقة الشرقية)، حيث حصل التصميم الأول على أعلى متوسط رتب بقيمة 95.31، يليه التصميم الخامس، كما حصل التصميم السابع على المرتبة الأخيرة بمتوسط 83.57.

الكلمات المفتاحية: معايير، تصميم ملابس الرجال، المعاصرة، زخارف التراث السعودي.



Setting Standards for Contemporary Men's Clothing Design Inspired by Motifs of Saudi Heritage

Wafa Nasser Suliman Alsuhaibani

Student in the Doctor of Philosophy program in clothing and textile design and embroidery, Fashion Design Department, College of Arts and Design, Qassim University, Kingdom of Saudi Arabia

Olfat Shawky Mansour

Professor of Clothing Design, Department of Fashion Design, College of Arts and Design, Qassim University, Kingdom of Saudi Arabia

Professor of Clothing Design, Department of Ready-made Garments, Faculty of Applied Arts, Helwan University, Arab Republic of Egypt

ABSTRACT

The research aims to study the requirements for designing contemporary men's clothing, the characteristics of Saudi heritage decorations, and to establish standards for the (decorative/structural) design of contemporary men's clothing inspired by Saudi heritage decorations. It also aims to innovate (decorative/structural) designs for contemporary men's clothing inspired by Saudi heritage decorations according to the established criteria. The study measured the opinions of design specialists on the proposed designs and assessed the level of acceptance of the proposed designs by young Saudi consumers. The study followed a descriptive methodology with application. The sample of the study consisted of young Saudis aged between (20-35) years, totaling (31), and specialists in the field of fashion design, totaling (15). The tools included a questionnaire to measure the degree of acceptance of the proposed designs by specialists, and a questionnaire to measure the degree of acceptance of the proposed designs by consumers. The study results showed varying degrees of acceptance for the proposed designs by both research samples (specialists-consumers). The statistical analysis of the questionnaire results measuring the degree of acceptance of designs of contemporary men's clothing inspired by Saudi heritage decorations revealed the following: The rankings of designs according to the questionnaire as a whole indicate specialists' acceptance of the proposed designs in the first group (Central Region), where sixth design received the highest average rank with a value of 87.66, followed by second design. Fourth design ranked last with an average of 80.60.

Keywords: Standards, Men's Clothing Design, Contemporary, Saudi Heritage Decorations.



المقدمة: Introduction

تعتبر صناعة الملابس من أقدم الصناعات التي عرفها الإنسان والتي رافقت تطوره في الحقب التاريخية المتعاقبة نحو التمدن والتحضّر، لذلك تعتبر صناعة الملابس من الصناعات التي تحتاج إلى تطور مستمر لمسايرة التطورات العالمية، ومن بين الصناعات الملبسية التي تتطلب قدراً من الجودة في المملكة العربية السعودية صناعة الملابس الرجالية، ومع التطور الحديث في الماكينات، الخيوط والتصميمات، أصبحت تلائم كل مظهر من مظاهر الحياة.

(علا فيرة، ورائيا عبد العال، 2019، ص1)

التصميم أحد العناصر المباشرة والفعالة في نجاح الملبس وقبوله عند المستهلك لذا ينبغي على المصمم أن يسترشد بمجموعة معايير منها الجمالي، الوظيفي، البيئي، الاقتصادي (مروة عثمان ، 2021، ص454)، فataجاهات الأفراد نحو الملبس تختلف تبعاً لاختلاف القيم العامة والحياة الاجتماعية للفرد، حيث أن السلوك الملبسي هو الأسلوب المرئي الذي تختار به الأفراد والجماعات نوعيات ملابسهم، طريقة ارتدائها واستخدامهم لها من خلال تفاعلهم وتكيفهم مع البيئة التي يعيشون فيها والمجتمع الذي ينتمون إليه للتعبير عن الذات الفردي (تناء السرحان، وخديجة فشقري، 2012، ص419)، ويتوقف اختيار الفرد لملابسه على مجموعة عوامل منها احتياجاته، قدراته المالية، سنه، مركزه الاجتماعي، طبيعة عمله، الظروف الجوية التي يعيش فيها وعلى ما يؤمن به قيم ومعتقدات.

(نورة العمري، 2020، ص277)

تحقق الملابس سد الحاجات الاجتماعية للرجال والتي تؤثر على السلوك الاجتماعي، بالإضافة إلى حاجتهم القوية إلى الانتماء، حيث إنهم يعتبرون جماعاتهم الخاصة هي كل عالمهم الحقيقي، والملبس وسيلة يستطيع الإنسان من خلالها أن يعبر عن أحاسيسه بالانتماء للمجموعة وعن عواطفه الشخصية عن طريق سلوكه الملبسي. (زينب فرغلي، 2002، ص19) مع تطور الحضارة وظهور الملابس العملية (الكاجوال)، أصبح الجميع يرتدون الملابس الحديثة وأوشك التراث الملبسي على الاندثار، لذا فإن الثقافة الملبسية ضمن ما تهدف إليه هو المحافظة على التراث الملبسي، حيث أصبحت الأزياء الخادشة للحياء موضحة مؤخراً لدى بعض الفئات الرجالية دون مراعاة للآخرين من لبس السراويل والقمصان الممزقة، ذات الفتحات الجانبية التي تعري الجسد وسط المجتمع، ويجد الكثير من الرجال أن مفهوم التطور والثقافة هو بتقليد الآخرين. (بشرى صالح، وشيما فصيل، ٢٠١٩، ص1) ولأن المظهر واللباس أول ما يحكم عليه بالنسبة لأغلبية الناس ويكون الاعتناء به من الأولويات حتى يحصل على تحقيق توازنه النفسي، القبول الاجتماعي وخلق مكانة اجتماعية، وما يميز أكثر ملابس الرجال هي الملابس المسابرة للعصر وهذا لما تتميز به من التغيير والتجديد المستمرين وسرعة الانتشار في كل الأوساط الاجتماعية ومنها الجينز، السروال، الهودي، القبعة، المعطف، الصدرية والأحذية. (بوتقرايت رشيد، 2007، ص76:71)

تعد الملابس جزءاً من صورة الجسم ومكملة لصورة الذات، لذلك اتجه مصممو الأزياء إلى البحث عن كل ما هو جديد في عالم الأزياء وعن مصادر استلهام جديدة لكي تكون منبعاً خصباً إثراء الموضة المعاصرة.

(عبير حسنين، 2021، ص89)

يعتبر الفن الخزرفي فناً من الفنون التشكيلية وجزءاً من التراث القومي وغالباً ما يتدخل عنصر الخزرفة لإعطاء أي قطعة فنية التميز (ثريا نصر، 2002، ص15)، والتحوير الخزرفي عمل فني ابتكاري يتطلب الخبرة والاستعداد من المصمم، وينمو بالمشاهدة والدراسة والتدريب حتى يؤدي لبلوغ الغاية منه وتحقيق أهم المقومات خاصة عن طريق التبسيط للعناصر المأخوذة عنها مع احتفاظه بخصائص ومميزات هذه العناصر.



(ماجدة ماضي وآخرون، 2005، ص52)

تعتبر الزخرفة عن معتقدات وأفكار وأساطير فطرية لجماعة تخضع لنفس نمط الحياة، وعلى غرار ذلك كانت الزخرفة الشعبية في مناطق المملكة حيث إنها تتسم بالفطرية والتلقائية والدقة في الأداء، وفق عادات وتقاليد متوارثة، وتكاد تكون متشابهة في المناطق المختلفة، ومن أنواع هذه الزخارف الهندسية، النباتية، والكتابية، وبالرغم من أن الوحدات الزخرفية الشعبية بالمملكة كانت لها مدلولاتها فيما مضى إلا أنها أصبحت في الوقت الحاضر رمزاً يربط الأجيال بماضيها. (العمودي، 2017، ص4)

نظراً لكبر مساحة المملكة العربية السعودية التي تبلغ 2240000 كيلو متر مربع والتي تحتل 80% من إجمالي مساحة شبه الجزيرة العربية ولتعدد المناطق بها فإن لكل منطقتها سماتها المميزة لها عن الأخرى تبعاً لعاداتها وتقاليدها. (هند أمين، وهناء المرشح، 2021، ص252)

تعد الرغبة في ابتكار وتطوير تصميم أي ملابس من العوامل الأساسية في العملية التصميمية ويتطلب ذلك من المصمم أن يكون على علم كامل بالمفردات المختلفة لتصميم الملابس والإمكانات الخاصة والأجهزة والماكينات المستخدمة في مراحل الإنتاج ليكون المصمم قادراً على ابتكار تصميم بجودة عالية ويناسب الأداء الوظيفي له ويتميز بالحدثة والابتكارية والأصالة، لذا من الضروري تطوير التصميمات الزخرفية للملابس دون أن تفقد هذه التصميمات هويتها بحيث تتناسب مع العصر وتفي بالوظيفة. (غالية إبراهيم، هبه عبد التواب، 2021، ص361)

مشكلة البحث : Statement of the problem

إن الحفاظ على التراث الشعبي يعتبر من أهم الأولويات على الإطلاق ودراسة هذا التراث يعد مصدراً من مصادر المعرفة لذا يجب المحافظة عليه كمصدر مهم في الثقافة المحلية حيث يبرز دورها في الحياة المعاصرة، غير أن العولمة ونمط الحياة المتسارع صعب المهمة بشكل كبير على المهتمين بحفظ التراث وتوريثه للأجيال القادمة، فلا بد من المحافظة على التراث مع مواكبة العصر لبث روح التفاخر والتباهي به، ويكون الأمل في التطلع لمستقبل أفضل يواكب طموح الأجيال القادمة في مستقبل البلاد.

نظراً لاتساع رقعة المملكة العربية السعودية وتعدد مناطقها، ومسايرة لتوجه الدولة نحو الاهتمام بدراسة التراث الخاص بكل منطقة من مناطق المملكة وتسجيله وتوثيقه بوصفه جزءاً من التاريخ والاستفادة منه للحاضر والمستقبل، وتوافقاً مع رؤية المملكة (2030) في المحافظة على التراث من الضياع مع زخم الموضوعات المتلاحقة، برزت فكرة البحث الحالي في محاولة لتحقيق رؤية معاصرة للتصميم الزخرفي والبنائي لملابس الرجال بالاستلهم من زخارف التراث السعودي، للمحافظة عليه من الاندثار وترسيخ الهوية الوطنية لتلك الفئة من خلال الملابس في قالب معاصر ومواكب لاتجاهات الموضة حتى يلاقي قبولاً لديهم وفي نفس الوقت يحميهم من الفكر الغربي الذي لا يتناسب مع العادات والتقاليد بالمملكة، وذلك بوضع معايير محددة للتصميم الزخرفي والبنائي لملابس الرجال المعاصرة المستلهمة من زخارف التراث السعودي، لتكون وثيقة أكاديمية تفيد الدارسين في ذلك المجال.

وبناء على ما سبق يمكن حصر مشكلة البحث في التساؤلات التالية:

1- ما متطلبات تصميم ملابس الرجال المعاصرة؟

2- ما خصائص زخارف التراث السعودي؟

4- ما إمكانية وضع معايير للتصميم (الزخرفي/البنائي) لملابس الرجال المعاصرة المستلهمة من زخارف التراث السعودي؟



5- ما إمكانية ابتكار تصميمات (زخرفية/بنائية) لملابس الرجال المعاصرة المستلهمة من زخارف التراث السعودي وفقاً للمعايير الموضوعية؟

6- ما درجة قبول المتخصصين للتصميمات المقترحة المستلهمة من زخارف التراث السعودي؟

7- ما درجة قبول المستهلكين للتصميمات المقترحة المستلهمة من زخارف التراث السعودي؟

أهداف البحث: Research Objectives

- 1- دراسة متطلبات تصميم ملابس الرجال المعاصرة.
- 2- دراسة خصائص زخارف التراث السعودي.
- 3- وضع معايير للتصميم (الزخرفي/البنائي) لملابس الرجال المعاصرة المستلهمة من زخارف التراث السعودي.
- 4- ابتكار تصميمات (زخرفية/ بنائية) لملابس الرجال المعاصرة المستلهمة من زخارف التراث السعودي وفقاً للمعايير الموضوعية.
- 5- قياس درجة تقبل المتخصصين للتصميمات المقترحة المستلهمة من زخارف التراث السعودي.
- 6- قياس درجة تقبل المستهلكين للتصميمات المقترحة المستلهمة من زخارف التراث السعودي.

أهمية البحث: Research Significance

- 1- محاولة توفير المادة العلمية الشاملة لزخارف التراث السعودي في مناطق المملكة الخمس، بحيث تساعد على الحفاظ على جزء مهم من التراث والاستفادة منه باعتباره مادة ذات قيمة فنية وتاريخية.
- 2- محاولة إثراء الجهات المهتمة بالتراث على وجه العموم والأزياء الرجالية على وجه الخصوص مثل المكتبات والمتاحف والمراكز المتخصصة بدراسة علمية في هذا المجال.
- 3- فتح آفاق جديدة لتوظيف العناصر الجمالية المستمدة من التراث بما يتوافق مع الفكر المعاصر، لمسايرة الموضة بطابع تراثي جميل.
- 4- إبراز أهمية التراث وحل إشكالية التمسك به عبر الأجيال المختلفة التي تتأثر بالثقافة الغربية واتجاهات الموضة، لحماية الشباب من العولمة والأفكار الغربية.
- 5- محاولة لإعداد وثيقة أكاديمية تتضمن معايير تصميم ملابس الرجال المستلهمة من زخارف التراث السعودي، قد تفيد الباحثين في ذلك المجال.
- 6- تحقيق التكامل الحضاري والتواصل الفكري بين الماضي والحاضر وبين الأصالة والمعاصرة.

منهج البحث: Research Methodology

استخدام المنهج الوصفي مع التطبيق لمناسبتها لتحقيق أهداف البحث.

حدود البحث: Research Limits

- تصميمات (زخرفية / بنائية) لملابس الرجال الخارجية في المرحلة العمرية من (20-35) سنة.



- زخارف التراث السعودي بمناطق المملكة الخمس جغرافياً.

عينة البحث: Research Sample

تتكون عينة البحث من (46) مفردة توزعت كالتالي:

- المتخصصين: عدد (15) مفردة من المتخصصين ويقصد بهم الأساتذة والأساتذة المشاركين في مجال تصميم الأزياء.

- المستهلكين: عدد (31) مفردة من الشباب السعودي اللائي تتراوح أعمارهم ما بين (20-35) سنة.

أدوات البحث: Research Tools

1- استبانة لقياس درجة قبول المتخصصين في التصميمات المقترحة المستلهمة من زخارف التراث السعودي.

2- استبانة لقياس درجة قبول المستهلكين في التصميمات المقترحة المستلهمة من زخارف التراث السعودي.

الإطار النظري للبحث:

أولاً: ملابس الرجال

تعتبر الملابس من أهم احتياجات الأفراد وهي التي تميز شخصيتهم وتبرز هويتهم كما أن لها أهمية كبيرة في حياة الإنسان عامة والشباب خاصة، فأوضحت العديد من الدراسات أن سن الشباب هو فترة تحتل فيها الملابس المركز الأول بالإضافة إلى ماتحققه الملابس من سد الحاجات الاجتماعية للشباب والتي تؤثر على السلوك الاجتماعي ومنها الحاجة إلى الانتماء، التملك، المكانة، وحب الاستطلاع، ويلاحظ أن الشباب من أكثر الفئات العمرية اهتماماً وشغفاً بالموضة، لذلك يجب عدم إغفال هذه الناحية في تصميم الملابس الشبابية، حيث أن الموضة في الملابس هي ذلك التصميم الجيد المتغير من موسم إلى آخر، والذي يحمل مواصفات تتحكم في أطوال الملابس، خطوطها، ألوانها، أنواع المنسوجات المستخدمة معها وكل ما يتعلق بالملبس سواء كان غطاء للرأس أو حذاء أو مكملاً له، ويقبله أفراد المجتمع الذي يوجد به في نفس التوقيت الذي ينتشر فيه، كما أن الاتجاهات الملبسية تهتم عادة بالراحة، النفعية، الميل للاجتماع، الاقتصاد، الموضة والتعبير عن الذات والوضع الاجتماعي.

(محمد علي وآخرون، 2014، ص 119)

من أنواع الملابس العملية (الكاجوال) هي الملابس التي يرتديها الشباب في الكليات، والمعاهد، الرحلات وكذلك في الزيارات الصباحية أو المسائية، وهذا النوع من الملابس يتطلب أن تكون الملابس من قماش ولون وتصميم يحتفظ بجماله ومظهره لمدة ساعات طويلة من العمل، وأن تكون خطوط الزي ملائمة للجسم، السن، وفي حدود القيم والتقاليد السائدة، وأن تكون البنطلونات بسيطة غير معقدة حيث تعمل على سهولة الحركة والراحة، يلاحظ أن معظم الشباب الذين يسبغون إما في الشارع أو داخل الجامعات المختلفة أو في العمل وفي الأندية وفي أي مكان يفضلون ارتداء طراز أو أسلوب من الملابس الكاجوال؛ لما تنسم به من الراحة وسهولة الاستعمال، وأنها ذات عمر افتراضي أطول كما أنها تتناسب مع جميع نشاطاتهم اليومية المختلفة مثل الاستمرار خارج البيوت لفترات طويلة من النهار في الدراسة أو العمل، وتعتبر الصيحات الشبابية مصدراً لإلهام الموضة، ونظراً للسمات الخاصة بملابس الشباب لا بد من الاهتمام بالخامات التي تصنع منها وخاصة الملابس الكاجوال التي تستخدم في فترة النهار يلاحظ أن خامة الجينز من أكثر الخامات التي تستخدم في الملابس الشبابية. (محمد علي وآخرون، 2014، ص 125)



يفضل الشباب دائماً أن يكون ذو مظهر متميز وأنيق ويحب أن يغير بشكل دائم من طريقة ارتدائه للملبس، وبالتالي يزداد الطلب على شراء هذه الملابس خاصة في بداية ونهاية موسمي الصيف والشتاء، ومع دخول الجامعة ومواسم الأعياد، ويعد التصميم الزخرفي عاملاً حاسماً في نجاح المنتج الملبسي وجعله منافساً للمنتجات المماثلة في الأسواق من حيث الجودة والمظهر؛ فهو بمثابة الوجهة الرئيسية للإقبال على الملابس وشراؤها.

(نورا العدوي وآخرون، 2021، ص333)

في ظل ظهور متغيرات العصر الحديث خاصة بعد الألفية الثانية والتمثلة في تغير الاتجاهات الثقافية للشباب، والانفتاح والعولمة والاندماج الفكري، أقبل الشباب على ملابس تم زخرفتها بصور وشخصيات أو رسوم وكتابات وماركات لا تحمل أي معنى.

(ص939)

أجزاء ملابس الرجال التي تم استخدامها في الإطار التطبيقي للبحث:

1- القميص:

أحد القطع الملبسية المهمة لملابس الرجال، فهو الذي يغطي الجزء العلوي من الجسم، ويلبس صيفاً وشتاءً على السواء مع البنطلون أو البدلة، وقد يتخذ الكم الشكل القصير أو الطويل وتتنوع أشكال الياقة طبقاً للموضة السائدة (أحمد نجم الدين، عبدالعزيز جودة، 2006، ص 14)، ويصنع القميص من خامات طبيعة كالقطن مثل البولين والبولين والبول والباتستة والبيكة ويصنع أيضاً من الحرير الطبيعي وكذلك من خامات صناعية تركيبية أو مخلوطة مثل النايلون والذي ظهر في الأربعينات ويعتبر البولين poplin من أفضل الأقمشة المستخدمة في صناعة القميص الرجالي ويصنع من نمر خيط ذو درجة عالية، وتصنع أقمشة القميص الرجالي بجميع الألوان والنقوش فمنها السادة أو المقلم أو الكاروه.

(شيماء السخاوي، 2020، ص 340)

2- التي شيرت:

نوع من الملابس التي يتم ارتدائها بإدخالها عن طريق الرأس لتقوم بتغطية الجزء العلوي من الجسم وعادة يكون التي شيرت بدون ياقة وبدون جيوب، وله رقبة دائرية، وأكمام قصيرة، والأكمام طولها يكون بين الكتف، والكوع وعادة ما يكون التي شيرت مصنوعة من القطن أو مخلوط من القطن والبوليستر، ويمكن أن يتم تزيين التي شيرت بكتابات أو صورة، وفي الأصل كان التي شيرت يلبس كقميص داخلي، إلا أنه الآن عادة ما يلبس على انه الرداء الخارجي.

(سميحة عبدالله وآخرون، 2017، ص 370)

3- البولو شيرت:

شاع ارتدائه خلال فترة الخمسينات بإنجلترا من قبل لاعبي رياضة البولو الهوكي من فوق ظهر الخيل، يتصف بأنه فضفاض إلى حد ما على الجسم يصل طوله أسفل مستوى الأرداف بقليل، بكول من قماش الجيرسية، ومرد شق يصل طول إلى مستوى منتصف حردتي الإبط أعلى مستوى خط بحوالي 5سم يغلق بواسطة ثلاثة أزرار، بخطى كتف لهما طول طبيعي، وكمين تركيب ينتهي كلا منهما بثنية داخلية متوسطة العرض وكذلك خط الذيل.

(كفاية أحمد، أشرف نور الدين، 2008، ص 69)

4- البنطلون:

البنطلون (pantalon) كلمة فرنسية الأصل استخدمت للدلالة على ملابس رجالي للرجال يكسو الجسم من الوسط إلى القدم أو أعلى قليلاً وفقاً للموضة وهو أشبه بالسروال، ويعتبر البنطلون جزءاً أساسياً في ملابس الرجال ويستخدم إما مع القميص أو الجاكيت كجزء رئيسي في البدلة وهو زي يبدأ من الوسط وينتهي عند القدم وربما ينتهي عند منتصف الساق تبعاً للموضة.

(أحمد نجم الدين، عبدالعزيز جودة، 2006، ص 64)

يعتبر القطن والكتان من الخامات المناسبة للنبطون الرجالي في موسم الصيف، أما الصوف فهو من الخامات المناسبة للشتاء (أمل السيد، 2009، ص84)، بالإضافة للأقمشة المخلوطة والصناعية.

5-الثوب:

الثوب الرجالي عبارة عن رداء أبيض طويل ذا أكمام طويلة حيث يتناسب الثوب مع طبيعة الأجواء في المملكة العربية السعودية، من الخامات المستخدمة في صناعة الثوب قماش القطن الأبيض وخيوط القطن البيضاء ويكون بدون تطريز أو تطريز بسيط، ومؤخراً حدثت بعض التغيرات والتجديدات على الثوب السعودي فتتعدت الخامات والمواد المستخدمة في صناعة الثوب فأصبح القماش لا يقتصر على خامة القطن فقط بل تنوعت الخامات من القطن إلى الأقمشة المخلوطة وتنوعت أيضاً التصاميم والتطريز وكان هذا التنوع تبعاً للذوق والمرحلة العمرية للمستهلك السعودي، ويعتبر الثوب الرجالي من الأزياء الوطنية في المملكة العربية السعودية (علا فيرة، ورائيا عبد العال ، 2019، ص344)، وهو زي فضفاض يرتديه الرجال في معظم البلاد العربية يصل طوله حتى الكعبين وله أكمام طويلة، وينقسم إلى خمسة أجزاء رئيسية، هي: (البدن- البنينة-التخراصة- الكم-الكولة).

ثانياً: خصائص زخارف التراث السعودي

تراث المملكة العربية السعودية زاخر ومليء في طياته بالزخارف والكثير من العناصر المختلفة والمفردات التشكيلية والقيم الجمالية التي بحاجة إلى دراسة للكشف عما بها من جوانب فنية جميلة مما يساعد على إحيائها للحفاظ عليها من الاندثار، وقد تفردت المملكة بالزخارف الثرية بالقيم والخصائص التشكيلية وتوظيف العناصر والنظم الزخرفية بما يحقق المزج بين الجمال والوظيفة في التصميم، وتظهر هذه الزخارف في العمارة، الحلي، الملابس، أدوات الزينة، السجاد، الأسلحة.

تتميز الزخارف في المنطقة الوسطى بالدقة الهندسية والإبداع الفني المتكامل، وتنوع فمنها الزخارف النباتية مثل سعف النخيل، أوراق الشجر، الثمار، الحبوب، أو الأشكال الهندسية المتمثلة في خطوط متجاورة أو متشابكة، كما استخدمت زخارف تمثل بعض الأجزاء من الكائنات الحية، مثل: رجل الدجاجة، رجل العصفور، الأصابع، الأسنان، ويد الضرب، بالإضافة إلى أشكال النجوم، القلوب، الهلال، النقط، السيفين والنخلة (شعار المملكة)، (وسمية العقل، 2005، ص28) تتنوع الوحدات الزخرفية التراثية بالمنطقة الوسطى في أشكالها وتقنياتها المستخدمة بتصرف من الفنان الشعبي بالحدف والإضافة وتكرار العناصر، ويبرز في الزخرفة حرصه على ألا يدخل في زخارفه أو نقوشه أي أشكال ذات أرواح كالإنسان والطيور أو الحيوانات تمسكاً بأوامر الدين وتنفيذاً للرغبة العامة، وحرص من يكلفه بالتجميل على خلوها من ذلك، (نهى الدوسري، 2017، ص 209) وكان من أهم الزخارف الموجودة في القطع الملابسية في المنطقة مقطع الشالكي، صورة (1)، شكل (1).



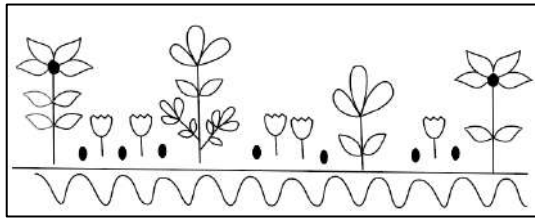
شكل (1) زخارف الموجودة على مقطع الشالكي



صورة (1) مقطع شالكي
(تهاني العجاجي، 2011، ص152)



أما في المنطقة الشمالية فالزخارف والرسوم المستخدمة عبارة عن زخارف مستوحاة من البيئة، مثل: الورود، سعف (ورش) النخيل، أوراق الشجر، النجوم، أثر الدابة، حب الهيل، رجل الحمام، عنقيد العنب، وسنابل القمح، كما توجد زخارف هندسية في شكل خطوط متعرجة، منحنية أو مستقيمة أو دوائر، مربعات، مثلثات، نقط، معينات. (تهاني العجاي، 2005، ص144)، وكانت المرأة تقوم بعملية الزخرفة واعتمدت على ذوقها الفطري وموهبتها الأصيلة وخيالها اللامحدود في توظيف تلك الزخارف، وبمنتهى الدقة والنظام والترتيب نتج عن ذلك زخرفة هندسية ذات خطوط متجاوزة أو متقاطعة، ورسوم نباتية وأشكال مبسطة ومجردة ذات أسلوب متميز فمن تكرارها نتج عنها تشكيلات زخرفية جديدة تعكس مقدرتها العالية في فن الزخرفة (ريهام العنابي، 2006، ص139) وكان من أهم الزخارف الموجودة في القطع الملابس في المنطقة المحوثل، صورة (2)، شكل (2).



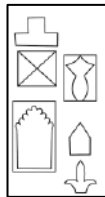
شكل (2) الزخارف الموجودة على المحوثل



صورة (2) المحوثل

(ليلي فدا، 2021، ص294)

أما الزخارف في المنطقة الشرقية فتتنوع ما بين أشكال الورد، وطية الحمامة، رسمة الريعانة والنجمة، ويدل رسم الطاووس في زخارف المنطقة الشرقية على تأثير الطراز الهندي مما يدل على استخدام الزخارف الحيوانية بالإضافة إلى زخارف نباتية وهندسية نتيجة التأثير بالعوامل البيئية الاقتصادية والاجتماعية، وكان من أهم الزخارف الموجودة في العمارة الشرقية الساحل الشرقي، صورة (3)، شكل (3). (رابعة سحيني، 2011، ص610)



شكل (3) الزخارف الموجودة على عمارة



صورة (3) عمارة الساحل الشرقي

<https://zawaayaaa.blogspot.com>

الإطار التطبيقي للبحث:

من خلال الإطار النظري للبحث ودراسة خصائص الملابس الرجالية وسمات زخارف التراث السعودي والإطلاع على أحدث اتجاهات الموضة لملايين الرجال توصلت الباحثة إلى معايير تصميم ملابس الرجال المعاصرة المستلهمة من زخارف التراث السعودي، وهي:

**معايير تصميم ملابس الرجال (التصميم البنائي):**

- تؤكد خطوط التصميم على المظهر الرجولي وقوة الشخصية.
- تؤكد خطوط التصميم على الهوية السعودية.
- يحقق التصميم الراحة أثناء الاستخدام من حيث خطوط التصميم- الخامات – وسائل الغلق
- يتناسب الشكل الظلي وخطوط التصميم مع مرحلة الشباب في المملكة العربية السعودية.
- تتناسب الخامات المقترحة مع طبيعة المناخ بمناطق المملكة.
- يتناسب التصميم المقترح مع مرحلة الشباب في الفترة العمرية (20-35) سنة.
- يساير التصميم اتجاهات الموضة الحديثة بما يتناسب مع العادات والتقاليد.
- تساير الألوان المقترحة اتجاهات الموضة الحديثة.
- يتحقق في التصميم المقترح الأسس الجمالية - النسبة والتناسب بين أجزائه- التوكيد- الاتزان- الإيقاع- الوحدة بين أجزائه.
- يحقق التصميم المقترح المستلهم من التراث السعودي نوعاً من التميز والفردية لمرتيديه.

معايير تصميم ملابس الرجال (التصميم الزخرفي):

- يناسب التصميم الزخرفي مرحلة الشباب في المملكة العربية السعودية في المرحلة العمرية (20-35) سنة.
- تتناسب خطوط التصميم الزخرفي لطبيعة مرحلة الشباب بالمملكة العربية السعودية.
- تحقق التصميمات المقترحة (الوحدة، التوكيد، النسبة والتناسب، الإيقاع، الاتزان) المستلهمة من زخارف التراث السعودي.
- يعكس التصميم الزخرفي هوية التراث السعودي باستخدام الزخارف المميزة بكل منطقة من مناطق المملكة مع الحفاظ على خصائص التكوين الزخرفي المستخدم بكل منطقة.
- مناسبة التصميم الزخرفي لمرحلة الشباب في المملكة العربية السعودية من حيث تفضيلهم لما يلي: خطوط الزخارف - أماكن تواجد الملبس - مساحتها بالنسبة لمساحة التصميم ككل - ألوانها - الأسلوب المتبع في تنفيذها.
- تحقيق الراحة أثناء الاستخدام من حيث (الملمس - ثبات الألوان).
- مسايرة اتجاهات الموضة الحديثة للتصميمات الزخرفية من حيث : شكل التصميم – مساحته- موضعة بالتصميم الملبسي - أسلوب التنفيذ).
- من خلال المعايير الموضوعية تم ابتكار (21) تصميماً مقترحاً لملابس الرجال من (20-35) سنة لثلاث مناطق من مناطق المملكة العربية السعودية وهي (المنطقة الوسطى، المنطقة الشمالية، المنطقة الشرقية)، وفيما يلي عرض للتصميمات المقترحة، كالتالي:



1-التصميمات المقترحة المبتكرة المستلهمة من زخارف المنطقة الوسطى

التصميم المقترح الأول المستلهم من زخارف المنطقة الوسطى:	
<p>تم ابتكار الوحدات الزخرفية من (عباءة الدفة ومنتجات السدو) حيث تم تحليل الزخارف التقليدية عدد من العناصر الهندسية ودمجها وتكرارها في شكل منتظم مكوناً شريط عرضي زخرفي مبتكر في منطقة الصدر من جهة اليمين إلى منطقة البطن، تحقق في التصميم الإيقاع المتدرج نتيجة تكرار الوحدات الزخرفية بشكل هرمي، كما تحقق الانسجام والتوافق بين خطوط التصميم الزخرفي والبنائي حيث اعتمد على الخطوط الطولية والعرضية.</p>	<p>وصف الوحدات الزخرفية المبتكرة:</p>
	<p>التصميم الزخرفي المبتكر:</p>
<p>ثوب طويل محبك نسبياً يصل إلى رسغ القدم ، بكول اوفسيه، ومرد كروازية في منطقة الصدر وتغلق بواسطة أزرار في منطقة الصدر، أكمام طويلة مستقيمة بدون أساور، تم التركيز التصميم الزخرفي على جهة اليمين من المرد ويصل إلى خط الخصر تقريباً، تحقق في التصميم التوكيد من خلال تركيز التصميم الزخرفي في منطقة الصدر وجهه اليمين، كما تحقق في التصميم التوافق والانسجام بين خطوط التصميم الزخرفي والبنائي حيث لعبت الأشكال الهندسية دوراً هاماً في تحقيق ذلك التوافق والانسجام والوحدة بين أجزاء التصميم، كما تميز التصميم بالنسبة والتناسب بين مساحات التصميم الزخرفي و المساحة الكلية للتصميم.</p>	<p>وصف التصميم المقترح:</p>
<p>كتان</p>	<p>الخامات المقترحة:</p>
<p>التطريز الآلي</p>	<p>أسلوب التنفيذ:</p>
<p>عراوي وأزرار</p>	<p>وسائل الغلق:</p>
<p>القماش:</p>	<p>الألوان المقترحة:</p>
<p>الزخرفة:</p>	



التصميم المقترح الثاني المستلهم من زخارف المنطقة الوسطى:	
<p>تم ابتكار الوحدات الزخرفية بالتصميم من (باب المسوكف الشعبي) حيث تم تحليل الزخارف التقليدية إلى عدد من الوحدات كالمعينات والمثلثات المتداخلة والمفرغة في خطوط رأسية وتكرارها بشكل مقابل حيث تم تكرار الوحدة التقليدية على جانبي خط منتصف الأمام من اليسار لليمين أعلى المرد وحتى خط الجنب بشكل منتظم كما استخدمت الوحدة الزخرفية الهندسية المستطيل وسيلة اغلاق يسار المرد بشكل أفقي مفرد، كما تحقق في التصميم الزخرفي الإيقاع نتيجة تكرار أشكال المعينات بشكل متماس مما وجه العين بشكل رأسي داخل التصميم، كما تحقق في التصميم التباين الشكلي نتيجة استخدام المثلثات المصمتة والمفرغة.</p>	<p>وصف الوحدات الزخرفية المبتكرة:</p> 
	<p>التصميم الزخرفي المبتكر:</p>
<p>قميص متسع يصل إلى خط الأرداف، بكون قميص، ومرد مخفي في الأمام يصل إلى نهاية القميص ويغلق بعراوي وازرار، أكمام الثوب واسعة طويلة بدون أساور تصل إلى رصغ اليد، من الخلف عبارة عن قصة عرضية أعلى القميص ممتدة بين حردتي الكم الخلفية، تم التركيز التصميم الزخرفي على يمين و يسار خط المرد إلى من المرد حتى أسفل حردة الكم (5سم) تقريباً، تحقق في التصميم التوكيد من خلال تركيز التصميم الزخرفي في منطقة الصدر، كما تحقق في التصميم التوافق والانسجام بين خطوط التصميم الزخرفي والبنائي حيث لعبت الأشكال الهندسية دوراً هاماً في تحقيق ذلك التوافق والانسجام والوحدة بين أجزاء التصميم، تحقق في التصميم الإيقاع من خلال تباين اتجاهات الخطوط والأشكال الهندسية، تحقق في التصميم الاتزان المتمثل مما أضاف الشعور بالهدوء والاستقرار، كما تحقق في التصميم التباين الخطي من خلال تباين اتجاه الخطوط داخل التصميم متمثلة في الخطوط الرأسية في المرد، خط اصطفاغ الأزرار وبين الخطوط الأفقية متمثلة في خطوط التصميم الزخرفي، تميز التصميم بالإيقاع نتيجة التكرار الناتج</p>	<p>وصف التصميم المقترح:</p>



عن تكرار الخطوط الرأسية في التصميم، تميز التصميم بالانسجام والتوافق بين أجزائه والتوافق والانسجام بين خطوط التصميم الزخرفي والبنائي حقق الوحدة بين أجزائه.		
مخلوط (قطن / بوليستر)	الخامات المقترحة:	
الطباعة الرقمية	أسلوب التنفيذ:	
عراوي و أزرار	وسائل الغلق:	
القماش:	الألوان المقترحة:	
الزخرفة:		

التصميم المقترح الثالث المستلهم من زخارف المنطقة الوسطى:		
تم ابتكار الوحدات الزخرفية بالتصميم من (باب الدرعية) حيث تم تحليل الزخارف التقليدية إلى عدد من الوحدات وتكرارها في شكل شريط مبتكر على هيئة خطوط متوازية، وتحتوي الخطوط على نقوشات متبادلة ما بين الدائرة الصغيرة، والنقطة، والمثلثات المتعكسة والخطوط المنكسرة، بالإضافة إلى خطوط أفقية ملونة، تحتوي على زخارف متنوعة بتكرار متبادل يشتمل على شكل دائرة مزخرف بلونين يتكرر و كذلك شكل المعين، وبداخل كل عين دائرة.	وصف الوحدات الزخرفية المبتكرة:	
	التصميم الزخرفي المبتكر:	
قميص فضفاض إلى حد ما، بכול قميص ومرد عادي يغلق باستخدام العراوي والأزرار، الأكمام طويلة مستقيمة، خط الكتف له طول طبيعي، خط الذيل للقميص دائري الشكل، تم تركيز التصميم الزخرفي على خط الكوع، تحقق في التصميم التباين الخطي من خلال استخدام الخطوط الرأسية في المرد في مقابل الخطوط الأفقية في التصميم الزخرفي، كما يتسم التصميم بالانتران بين المساحات المزخرفة في مقابل المساحات السادة، حقق الإيقاع نتيجة تكرار التكوينات الزخرفية في ألوان متنوعة، كما تحقق الانسجام والتوافق بين خطوط التصميم الزخرفي والبنائي حيث اعتمد على الخطوط الطولية والعرضية.	وصف التصميم المقترح:	8
مخلوط (قطن/بوليستر)	الخامات المقترحة:	
التطريز الآلي	أسلوب التنفيذ:	



وسائل الغلق:	عراوي وأزرار
الألوان المقترحة:	القماش:
	الزخرفة:

التصميم المقترح الرابع المستلهم من زخارف المنطقة الوسطى:	
تم ابتكار التصميم من الوحدات من (الثوب المشجر) حيث تم تكرار الوحدة الزخرفية بشكل دائري مسافات منتظمة، تحقق في التصميم الإيقاع نتيجة تكرار الوحدات في شكل أفقي مما نتج عنه حركة العين بشكل أفقي خلال التصميم، كما تحقق في التصميم الانسجام والتوافق بين خطوطه والتي اعتمدت على الخطوط المنحنية والمنكسرة.	وصف الوحدات الزخرفية المبتكرة:
	التصميم الزخرفي المبتكر:
تتشيرت يصل إلى خط الأرداف تقريباً بفتحة عنق دائرية بسيطة، خط الكتف أطول من الطبيعي أكمام واسعة قصيرة تصل إلى خط الكوع، تم تركيز التصميم الزخرفي على معظم مساحة التي شيرت، تحقق في التصميم السيادة من خلال تركيز التصميم الزخرفي في معظم مساحة التصميم المقترح، كما تحقق في التصميم الإيقاع المتعارض نتيجة حركة العين بين أجزاء التصميم الزخرفي بشكل سلس، تميز التصميم بالاتزان الناتج عن المساحات التي تحتوي على التصميم الزخرفي مقابل المساحات الخالية من الزخرفة، كما تحقق في التصميم بالتوافق والانسجام بين خطوط التصميم الزخرفي والبنائي وكذلك التوافق اللوني بينهم مما حقق الوحدة بين أجزائه.	وصف التصميم المقترح:
تريكو قطن	الخامات المقترحة:
التطريز الآلي	أسلوب التنفيذ:
لا يوجد	وسائل الغلق:
القماش:	الألوان المقترحة:
الزخرفة:	
التصميم المقترح الخامس المستلهم من زخارف المنطقة الوسطى:	





<p>تم ابتكار الوحدات الزخرفية بالتصميم من (وسادة) حيث تم تحليل الزخارف التقليدية إلى عدد من الوحدات وتكرارها في شكل عشوائي مبتكر في نصف منطقة الصدر، حقق الإيقاع نتيجة تكرار التكوينات الزخرفية في ألوان متنوعة، كما تحقق الانسجام والتوافق بين خطوط التصميم الزخرفي والبنائي حيث اعتمد على الخطوط الطولية والعرضية والمكسرة.</p>	<p>وصف الوحدات الزخرفية المبتكرة:</p>	
	<p>التصميم الزخرفي المبتكر:</p>	
<p>نشيرت يصل إلى خط الأرداف تقريباً، بحردة رقبة على شكل V، الأكمام ممتسعة قصيرة تصل إلى منتصف العضد تقريباً، تم التركيز التصميم الزخرفي على معظم مساحة التصميم، تحقق في التصميم السيادة من خلال تركيز التصميم الزخرفي في معظم مساحة التصميم المقترح، كما تحقق في التصميم الإيقاع المتدرج نتيجة استخدام التكرار المتساقط للوحدات الزخرفية مما وجه العين في اتجاهات طولية متنوعة نتج عنها حركة ونشاط محبب، تميز التصميم بالتباين نتيجة التباين في اتجاه الوحدات الزخرفية، كما تميز بالتباين اللوني بين درجات الألوان الفاتحة والداكنة، كما تحقق في التصميم بالتوافق والانسجام الخطي واللوني بين التصميم الزخرفي والبنائي مما حقق الوحدة بين أجزائه.</p>	<p>وصف التصميم المقترح:</p>	
<p>تريكو قطن</p>	<p>الخامات المقترحة:</p>	
<p>التطريز الآلي، الطباعة الرقمية</p>	<p>أسلوب التنفيذ:</p>	
<p>لا يوجد</p>	<p>وسائل الغلق:</p>	
<p>القماش:</p>	<p>الألوان المقترحة:</p>	
<p>الزخرفة:</p>		
<p>التصميم المقترح السادس المستلهم من زخارف المنطقة الوسطى:</p>		
<p>تم ابتكار الوحدات الزخرفية بالتصميم لكل من (جدار المسوكف، باب نجد تراثي) حيث تم تحليل الزخارف التقليدية إلى عدد من الخطوط</p>	<p>وصف الوحدات الزخرفية المبتكرة:</p>	



<p>الهندسية وتكرارها في شكل متساقط في شكل في منتصف منطقة الصدر ، حقق الإيقاع نتيجة تكرار التكوينات الزخرفية في ألوان متنوعة، كما تحقق الانسجام والتوافق بين خطوط التصميم الزخرفي والبنائي حيث اعتمد على الخطوط الطولية والعرضية والمكسرة.</p>		
	<p>التصميم الزخرفي المبتكر:</p>	
<p>تيشيرت بفتحة عنق دائرية بسيطة، يصل طوله إلى أعلى خط الأرداف قليلاً، له أكمام رجلان واسعة قصيرة تصل إلى خط الكوع، تحقق في التصميم السيادة من خلال تركيز التصميم الزخرفي في معظم مساحة التصميم المقترح ابتداء من خط الصدر وحتى خط الذيل، كما تحقق في التصميم الإيقاع المتدرج نتيجة استخدام التكرار المتساقط للوحدات الزخرفية مما وجه العين في اتجاهات طولية متنوعة نتج عنها حركة ونشاط محبب، كما تحقق في التصميم بالتوافق والانسجام اللوني بين التصميم الزخرفي والبنائي مما حقق الوحدة بين أجزائه، كما تحقق في التصميم النسبة والتناسب بين مساحات التصميم وبين المساحة الكلية للتصميم.</p>	<p>وصف التصميم المقترح:</p>	
<p>تريكو قطن</p>	<p>الخامات المقترحة:</p>	
<p>التطريز الآلي</p>	<p>أسلوب التنفيذ:</p>	
<p>لا يوجد</p>	<p>وسائل الغلق:</p>	
<p>القماش:</p>	<p>الألوان المقترحة:</p>	
<p>الزخرفة:</p>	<p>الزخرفة:</p>	
<p>التصميم المقترح السابع المستلهم من زخارف المنطقة الوسطى:</p>		
<p>تم ابتكار الوحدات الزخرفية بالتصميم من (جدار الدرعية) حيث تم تحليل الزخارف التقليدية إلى عدد من زخارف الهندسية (المثلثات) وتكرارها في شكل كتتابع شريط طولي مبتكر، واستخدامها بشكل متبادل وتكرارها على طول البنطلون.</p>	<p>وصف الوحدات الزخرفية المبتكرة:</p>	



	<p>التصميم الزخرفي المبتكر:</p>
<p>تيسيرت بفتحة عنق دائرية بسيطة، يصل طوله إلى أعلى خط الأرداف قليلاً، له أكمام رجلان واسعة قصيرة تصل إلى خط الكوع، تحقق في التصميم السيادة من خلال تركيز التصميم الزخرفي في معظم مساحة التصميم المقترح ابتداء من خط الصدر وحتى خط الذيل، كما تحقق في التصميم الإيقاع المتدرج نتيجة استخدام التكرار المتساقط للوحدات الزخرفية مما وجه العين في اتجاهات طولية متنوعة نتج عنها حركة ونشاط محبب، كما تحقق في التصميم بالتوافق والانسجام اللوني بين التصميم الزخرفي والبنائي مما حقق الوحدة بين أجزائه، كما تحقق في التصميم النسبة والتناسب بين مساحات التصميم وبين المساحة الكلية للتصميم.</p>	<p>وصف التصميم المقترح:</p>
<p>جينز</p>	<p>الخامات المقترحة:</p>
<p>الطباعة الرقمية</p>	<p>أسلوب التنفيذ:</p>
<p>عراوي وأزرار ، سحب</p>	<p>وسائل الغلق:</p>
<p>القماش:</p>	<p>الألوان المقترحة:</p>
<p>الزخرفة:</p>	<p>الزخرفة:</p>

2-تصميمات المقترحة المبتكرة المستلهمة من زخارف المنطقة الشمالية

<p>التصميم المقترح الأول المستلهم من زخارف المنطقة الشمالية:</p>	
<p>تم ابتكار الوحدات الزخرفية بالتصميم من العناصر الزخرفية في (الزبون) حيث تم استخدام الوحدة الزخرفية وتكرارها بأسلوب متعاكس متماس بأحجام متنوعة، تحقق في التصميم الزخرفي التضاد من خلال تكرار الوحدات بشكل متعاكس، كما تحقق في التصميم الزخرفي الإيقاع من خلال تكرار الوحدات بأحجام متنوعة مما خلق حركة ونشاط محبب.</p>	<p>وصف الوحدات الزخرفية المبتكرة:</p>
	<p>التصميم الزخرفي المبتكر:</p>





<p>ثوب طويل محبك نسبياً على الجسم يصل إلى رسغ القدم من قماش الكتان، فتحة الرقبة دائرية بسيطة متسعة إلى حد ما، يتم غلقه بواسطة سحاب في منطقة الصدر، أكمام الثوب واسعة تنتهي بأساور عريضة مفتوحة، تم تركيز التصميم الزخرفي في منطقة الصدر ويصل إلى خط الوسط تقريباً بشكل غير متماثل، تحقق في التصميم التوكيد من خلال تركيز التصميم الزخرفي في منطقة الصدر، كما تحقق في التصميم التكرار للأشكال الهندسية في اتجاهات متنوعة، تميز التصميم بالنسبة والتناسب بين مساحات التصميم الزخرفي و المساحة الكلية للتصميم، تحقق في التصميم الإيقاع النشط من خلال تباين اتجاهات الخطوط والأشكال الهندسية، كما تميز التصميم بالإتزان الأفقي غير المتماثل بين جزئي التصميم مما أضاف التشويق لخطوط التصميم، كما تحقق في التصميم التوافق والانسجام بين خطوط التصميم الزخرفي والبنائي حيث لعبت الخطوط والأشكال الهندسية دوراً هاماً في تحقيق ذلك التوافق والانسجام والوحدة بين أجزاء التصميم.</p>	<p>وصف التصميم المقترح:</p>	
<p>كتان</p>	<p>الخامات المقترحة:</p>	
<p>التطريز الآلي</p>	<p>أسلوب التنفيذ:</p>	
<p>سحاب</p>	<p>وسائل الغلق:</p>	
<p>القماش:</p>	<p>الألوان المقترحة:</p>	
<p>الزخرفة:</p>	<p></p>	
<p>التصميم المقترح الثاني المستلهم من زخارف المنطقة الشمالية:</p>		
<p>تم ابتكار الوحدات الزخرفية بالتصميم من العناصر الزخرفية من (الشرش) حيث استخدام الوحدة الزخرفية وتكرارها بأحجام متنوعة واتجاهات متعاكسة، تحقق في التصميم الزخرفي التكرار المتعاكس كما تحقق في التصميم الإتزان الغير متماثل مما أضاف التشويق للتصميم، تميز التصميم الزخرفي بالإيقاع المتدرج الناتج عن التدرج في حجم الوحدات تصاعدياً وتنازلياً.</p>	<p>وصف الوحدات الزخرفية المبتكرة:</p>	
<p></p>	<p>التصميم الزخرفي المبتكر:</p>	
<p>قميص بأكمام طويلة يصل إلى خط الأرداف، بكون قميص، ومرد مخفي في الأمام ويغلق بعراوي وازرار، أكمام الثوب واسعة طويلة بدون أساور تصل إلى رسغ اليد، تم تركيز التصميم الزخرفي على يمين ويسار خط المرد بأحجام واتجاهات</p>	<p>وصف التصميم المقترح:</p>	



متنوعة، تحقق في التصميم السيادة من خلال تركيز التصميم الزخرفي في أغلب مساحة التصميم، كما تحقق في التصميم التكرار من خلال تكرار الوحدات الزخرفية بالتصميم الزخرفي، كما تميز التصميم بالنسبة والتناسب بين مساحات التصميم الزخرفي و المساحة الكلية للتصميم، تحقق في التصميم الإيقاع المتدرج من خلال التدرج في حجم وحدات التصميم الزخرفي، تميز التصميم بالاتزان الأفقي غير المتماثل بين أجزاء التصميم، كما تحقق في التصميم التوافق والانسجام بين خطوط التصميم الزخرفي والبنائي حيث لعبت الأشكال الهندسية دوراً هاماً في تحقيق ذلك التوافق والانسجام والوحدة بين أجزاء التصميم.		
مخلوط (قطن/بوليستر)	الخامات المقترحة:	
الطباعة الرقمية	أسلوب التنفيذ:	
عراوي و أزرار	وسائل الغلق:	
القماش:	الألوان المقترحة:	
الزخرفة:		

التصميم المقترح الثالث المستلهم من زخارف المنطقة الشمالية:	
تم ابتكار التصميم الزخرفي من (العصابة) بتكرار الوحدة الزخرفية بأحجام واتجاهات متنوعة واستخدام السالب والموجب في تلوين الوحدات، حيث تم ملأ الخلفية لبعض الوحدات بينما تركت الأخرى، بدون لون بالخلفية، تحقق في التصميم التضاد بين الوحدات، كما تحقق الإيقاع من خلال تكرار الوحدات باتجاهات متنوعة مما خلق حركة ونشاط محبب كما تميز التصميم بالاتزان غير المتماثل مما أضفى على التصميم الإثارة والتشويق.	وصف الوحدات الزخرفية المبتكرة:
	التصميم الزخرفي المبتكر:
قميص يصل طوله إلى خط الأرداف تقريباً، بكول أسبور ومرد عادي في خط منتصف الأمام يغلق باستخدام العراوي والأزرار، أكمام القميص قصيرة واسعة تصل الى منتصف الساعد، تم تركيز التصميم الزخرفي على منطقة الصدر، تحقق في التصميم السيادة من خلال تركيز التصميم الزخرفي في كامل منطقة الصدر، تحقق في التصميم الإيقاع المتعارض من خلال	وصف التصميم المقترح:
	



توزيع الوحدات الزخرفية مما وجه العين في اتجاهات متنوعة داخل التصميم، كما تميز التصميم بالنسبة والتناسب بين مساحات التصميم الزخرفي و المساحة الكلية للتصميم، تميز التصميم بالاتزان الأفقي غير المتماثل مما أضاف التشويق للتصميم، كما تميز بالتضاد بين الوحدات الزخرفية ذات اللون في الخلفية مقابل الوحدات الزخرفية المفرغة من الخلفية. كما تحقق في التصميم التوافق والانسجام بين خطوط التصميم الزخرفي والبنائي حيث لعبت الأشكال الهندسية دوراً هاماً في تحقيق ذلك التوافق والانسجام والوحدة بين أجزاء التصميم.		
قطن	الخامات المقترحة:	
الطباعة الرقمية	أسلوب التنفيذ:	
عراوي وأزرار	وسائل الغلق:	
القماش:	الألوان المقترحة:	
الزخرفة:		

التصميم المقترح الرابع المستلهم من زخارف المنطقة الشمالية:		
تم ابتكار التصميم الزخرفي من الوحدات الزخرفية في (المفرج) حيث تم تكرار الوحدات الزخرفية بشكل متعاكس متماس على طول خط رأسي مع استخدام التبادل اللوني بين الوحدات، تحقق في التصميم الزخرفي الاتزان الأفقي غير المتماثل نتيجة التبادل اللوني بين الوحدات مما أضاف التشويق للتصميم، كما تحقق في التصميم الإيقاع نتيجة تكرار الوحدات على طول خط رأسي مما وجه العين بشكل رأسي تصاعدي خلال التصميم.	وصف الوحدات الزخرفية المبتكرة:	
	التصميم الزخرفي المبتكر:	
تيشيرت يصل إلى خط البطن تقريباً، بحردة رقبة مرتفعة ومنتسعة، خط الكتف أكبر من طولة الطبيعي، (الكم الساقط) الكم متسع يصل طوله إلى خط الكوع تقريباً، تم تركيز التصميم الزخرفي على طول التصميم بشكل متعاكس حول خط منتصف الأمام، تحقق في التصميم السيادة من خلال تركيز التصميم الزخرفي على كامل منطقة الصدر، كما تحقق في التصميم الإيقاع نتيجة حركة	وصف التصميم المقترح:	



العين بشكل تصاعدي على طول خط الرأس للتصميم الزخرفة مما خلق حركة ونشاط محبب، تميز التصميم بالانحياز الأفقي غير المتماثل مما أضفى التشويق للتصميم وكذلك التضاد اللوني الناتج عند تبادل ألوان وحدات الزخرفة، كذلك تميز بالنسبة والتناسب بين مساحة التصميم الزخرفي مقابل باقي مساحة التصميم الخالية من الزخرفة. كما تحقق في التصميم التوافق والانسجام بين خطوط التصميم الزخرفي والبنائي حيث لعبت الأشكال الهندسية دوراً هاماً في تحقيق ذلك التوافق والانسجام والوحدة بين أجزاء التصميم.		
الخامات:	تريكو قطن	
أسلوب التنفيذ:	التطريز الآلي	
وسائل الغلق:	لا يوجد	
الألوان المقترحة:	القماش:	
	الزخرفة:	

التصميم المقترح الخامس المستلهم من زخارف المنطقة الشمالية:		
وصف الوحدات الزخرفية المبتكرة:	تم ابتكار التصميم الزخرفي من الوحدات الزخرفية من (الشرش) حيث تم تكرار الوحدة النباتية على طول خط منتصف الأمام من أسفل المرد وحتى خط الذيل كما استخدمت الوحدة الزخرفية الهندسية وتم تكرارها بشكل ثلاثي متساقط على جانبي التصميم في شكل رأسي وبشكل أفقي مفرد على نهاية خط الكم.	
التصميم الزخرفي المبتكر:		
وصف التصميم المقترح:	تبيشرت بولو يصل إلى خط الأرداف تقريباً، بكون أسبور، ومرد بسيط يعلق بواسطة ثلاث عراوي وأزرار، أكمام قصيرة تصل إلى منتصف الساعد، تم تركيز التصميم الزخرفي على منطقة الصدر ونهاية الأكمام، تحقق في التصميم السيادة من خلال تركيز التصميم الزخرفي على كامل الأمام وخط نهاية الكم، كما تحقق في التصميم الإيقاع من خلال تكرار الوحدات الزخرفية المكونة للتصميم الزخرفي في أماكن متنوعة مما أدى حركة العين في اتجاهات	



متنوعة داخل التصميم مما خلق حركة ونشاط محبب، تميز التصميم بالاتزان الأفقي المتمثل مما أضفى الهدوء والاستقرار للتصميم، كما تميز التصميم بالنسبة والتناسب بين مساحة التصميم الزخرفي مقابل باقي مساحة التصميم الخالية من الزخرفة، حقق الانسجام والتوافق بين خطوط التصميم الزخرفي والبنائي، أكد على الوحدة بين أجزاء التصميم.		
تريكو قطن	الخامات المقترحة:	
التطريز الآلي	أسلوب التنفيذ:	
عراوي وأزرار	وسائل الغلق:	
	الألوان المقترحة:	
القماش: الزخرفة:		

التصميم المقترح السادس المستلهم من زخارف المنطقة الشمالية:		
تم ابتكار التصميم من الوحدات الزخرفية لكل من تصميمين (الزبون) حيث تم ابتكار تكوين زخرفي يجمع تلك الوحدات واعتمد تكرار الوحدة الهندسية في اتجاهات متعكسة متماسة تأخذ في هيئتها الخارجية شكل المعين مع تكرار للوحدة النباتية الأخرى في شكل متعكس متماس أفقي مع تكرار التكوين الزخرفي الناتج بأحجام متنوعة بشكل متدرج تصاعدي من الأسفل للأعلى على طول خط رأسي وتكرار التكوين الزخرفي على جانبي الخط الرأسي.	وصف الوحدات الزخرفية المبتكرة:	
	التصميم الزخرفي المبتكر:	
تيشيرت يصل إلى خط الأرداف تقريباً بفتحة عنق دائرية عميقة، أكمام رجلان قصيرة تصل إلى خط الكوع، تم التركيز التصميم الزخرفي على معظم منطقة الصدر والأكمام، تحقق في التصميم السيادة من خلال تركيز التصميم الزخرفي على معظم مساحة الأمام والأكمام، كما تحقق في التصميم الإيقاع المتدرج نتيجة تكرار التكوين الزخرفي بشكل متدرج تصاعدي من أسفل لأعلى مما وجه العين في شكل رأسي خلال التصميم، تميز التصميم بالاتزان الأفقي المتمثل مما أضفى الهدوء والاستقرار للتصميم، كما تميز التصميم بالنسبة والتناسب بين مساحة التصميم الزخرفي مقابل باقي مساحة	وصف التصميم المقترح:	



التصميم الخالية من الزخرفة، حقق الانسجام بين خطوط التصميم الزخرفي والبنائي، أكد على الوحدة بين أجزاء التصميم.	
كثان	الخامات المقترحة:
التطريز الآلي، الطباعة الرقمية	أسلوب التنفيذ:
لا يوجد	وسائل الغلق:
القماش:	الألوان المقترحة:
الزخرفة:	

التصميم المقترح السابع المستلهم من زخارف المنطقة الشمالية:

تم ابتكار التصميم من الوحدات لكل من (أنبه المهباش، ثوب الشرش) حيث تم تكرار الوحدتين الزخرفيتين بشكل رأسي مع استخدام الخطوط الثلاثية الإشعاعية على جانبي التصميم الزخرفي على مسافات منتظمة، تحقق في التصميم الإيقاع نتيجة تكرار الوحدات في شكل رأسي مما نتج عنه حركة العين بشكل رأسي خلال التصميم، كما تحقق في التصميم الانسجام والتوافق بين خطوطه والتي اعتمدت على الخطوط المائلة والمنكسرة.	وصف الوحدات الزخرفية المبتكرة:	
	التصميم الزخرفي المبتكر:	
بنطلون كاجوال واسع نسبياً على الجسم يصل طوله إلى رسغ القدم، به قصه مائلة عند خط الركبة تقريباً، تم تركيز التصميم الزخرفي على النصف السفلي من البنطلون من خط قصه مائلة عند الركبة تقريباً وحتى نهاية البنطلون، تحقق في التصميم التوكيد من خلال تركيز التصميم الزخرفي في نصف مساحة البنطلون، تميز التصميم بالنسبة والتناسب بين مساحات التصميم الزخرفي و المساحة الكلية للتصميم، تحقق في التصميم الإيقاع النشط من خلال تكرار الخطوط المنكسرة في التصميم الزخرفي والتي أكد عليها	وصف التصميم المقترح:	



القصة المائلة بالبطلون مما وجه العين في اتجاهات متعكسة على طول خط التصميم، كما تميز التصميم بالاتزان الأفقي المتمائل مما أضفى الهدوء والاستقرار للتصميم، كما تحقق في التصميم التوافق والانسجام بين خطوط التصميم الزخرفي والبنائي حيث لعبت الخطوط الهندسية المائلة والمنكسرة دوراً هاماً في تحقيق ذلك التوافق والانسجام والوحدة بين أجزاء التصميم.		
تريكو قطن	الخامات المقترحة:	
التطريز الآلي	أسلوب التنفيذ:	
عراوي وأزرار، سحاب	وسائل الغلق:	
القماش:	الألوان المقترحة:	
الزخرفة:		

3-تصميمات المقترحة المبتكرة المستلهمة من زخارف المنطقة الشرقية

التصميم المقترح الأول المستلهم من زخارف المنطقة الشرقية:

تم ابتكار الوحدات الزخرفية بالتصميم من (إطار باب القطيف) حيث تم تحليل الزخارف التقليدية إلى عدد الأشكال الهندسية وتكرارها في شكل متقابل مكوناً شكل زخرفي مبتكر في منطقة الجنب وخط الأكمام ، تحقق الانسجام والتوافق بين خطوط التصميم الزخرفي والبنائي حيث اعتمد على الخطوط الطولية والمائلة.	وصف الوحدات الزخرفية المبتكرة:	
	التصميم الزخرفي المبتكر:	
ثوب طويل محبك نسبياً يصل إلى رسغ القدم من قماش الكتان، فتحة الرقبة دائرية بسيطة متسعة إلى حد ما، يتم غلقه بواسطة سحاب في منطقة الصدر بشكل مائل من فتحة الرقبة إلى أسفل حردة الكم، طويل يمتد إلى آخر الثوب، أكمام الثوب واسعة بدون أساور، تم التركيز التصميم الزخرفي على خط الجنب وعلى خط الأكمام أمام وخلف، تحقق في التصميم التوكيد من خلال	وصف التصميم المقترح:	



<p>تركيز التصميم الزخرفي في خط الجنب والأكمام، تميز التصميم بالنسبة والتناسب بين مساحات التصميم الزخرفي و المساحة الكلية للتصميم، تحقق في التصميم الإيقاع النشط من خلال تباين اتجاهات الخطوط والأشكال الهندسية، كما تميز التصميم بالإتزان بين أجزاء التصميم مما أضاف التشويق لخطوط التصميم، كما تحقق في التصميم التوافق والانسجام بين خطوط التصميم الزخرفي والبنائي حيث لعبت الخطوط والأشكال الهندسية دوراً هاماً في تحقيق ذلك التوافق والانسجام والوحدة بين أجزاء التصميم.</p>	<p>الخامات المقترحة: كتان</p> <p>أسلوب التنفيذ: التطريز الآلي</p> <p>وسائل الغلق: سحاب</p> <p>الألوان المقترحة: القماش: الزخرفة:</p>	
التصميم المقترح الثاني المستلهم من زخارف المنطقة الشرقية:		
<p>تم ابتكار الوحدات الزخرفية بالتصميم من (عمارة الساحل الشرقي) حيث تم تحليل الزخارف التقليدية إلى عدد من الخطوط الهندسية وتكرارها بأحجام متنوعة واتجاهات متعاكسة، تحقق في التصميم الزخرفي التكرار المتعاكس كما تحقق في التصميم الإتزان الغير متماثل مما أضاف التشويق للتصميم، تميز التصميم الزخرفي بالإيقاع المندرج الناتج عن التدرج في حجم الوحدات تصاعدياً وتنازلياً.</p>	<p>وصف الوحدات الزخرفية المبتكرة:</p>	
	<p>التصميم الزخرفي المبتكر:</p>	
<p>قميص يصل طوله إلى خط الأرداف تقريباً، بكول أسبور ومرد عادي في خط منتصف الأمام يغلق باستخدام العراوي والأزرار، أكمام القميص قصيرة واسعة تصل الى منتصف الساعد، تم تركيز التصميم الزخرفي على منطقة الصدر، تحقق في التصميم السيادة من خلال تركيز التصميم الزخرفي في كامل منطقة الصدر، تحقق في التصميم الإيقاع المتعارض من خلال توزيع</p>	<p>وصف التصميم المقترح:</p>	



<p>الوحدات الزخرفية مما وجه العين في اتجاهات متنوعة داخل التصميم، كما تميز التصميم بالنسبة والتناسب بين مساحات التصميم الزخرفي و المساحة الكلية للتصميم، تميز التصميم بالاتزان الأفقي غير المتماثل مما أضاف التشويق للتصميم، كما تميز بالتضاد بين الوحدات الزخرفية ذات اللون في الخلفية مقابل الوحدات الزخرفية المفرغة من الخلفية، كما تحقق في التصميم التوافق والانسجام بين خطوط التصميم الزخرفي والبنائي حيث لعبت الأشكال الهندسية دوراً هاماً في تحقيق ذلك التوافق والانسجام والوحدة بين أجزاء التصميم.</p>		
<p>تريكو قطن</p>	<p>الخامات المقترحة:</p>	
<p>التطريز الآلي ، الطباعة الرقمية</p>	<p>أسلوب التنفيذ:</p>	
<p>عراوي وأزرار</p>	<p>وسائل الغلق:</p>	
<p>القماش:</p>	<p>الألوان المقترحة:</p>	
<p>الزخرفة:</p>	<p>الزخرفة:</p>	
<p>التصميم المقترح الثالث المستلهم من زخارف المنطقة الشرقية:</p>		
<p>تم ابتكار التصميم الزخرفي من (دراعة الزري) بتكرار الوحدة الزخرفية النباتية واستخدام السالب والموجب في تلوين الوحدات، حيث تم تحليل الزخارف التقليدية إلى عدد من زخارف نباتية وتكرارها على كامل القطعة، تحقق في التصميم التكرار للزخارف النباتية في اتجاهات متنوعة، كما تميز التصميم بالنسبة والتناسب بين مساحات التصميم الزخرفي و المساحة الكلية للتصميم.</p>	<p>وصف الوحدات الزخرفية المبتكرة:</p>	
	<p>التصميم الزخرفي المبتكر:</p>	
<p>قميص يصل إلى خط الأرداف تقريباً، بكول قميص، أكمام محبكة قصيرة تصل الى منتصف الساعد، تم استخدام التصميم الزخرفي على كامل القطعة، تحقق في التصميم السيادة من خلال تركيز التصميم الزخرفي على كامل القطعة، تميز التصميم بالاتزان المتماثل مما أضفى الهدوء والاستقرار للتصميم، حقق الانسجام بين خطوط التصميم الزخرفي والبنائي، أكد على الوحدة بين أجزاء التصميم.</p>	<p>وصف التصميم المقترح:</p>	
<p>مخلوط (قطن /بوليستر)</p>	<p>الخامات المقترحة:</p>	
<p>الطباعة الرقمية</p>	<p>أسلوب التنفيذ:</p>	



وسائل الغلق:	عراوي وأزرار	
الألوان المقترحة:	القماش:	
الزخرفة:	الزخرفة:	
التصميم المقترح الرابع المستلهم من زخارف المنطقة الشرقية:		
وصف الوحدات الزخرفية المبتكرة:	تم ابتكار الوحدات الزخرفية بالتصميم من (ثوب الثريا) حيث تم تحليل الزخارف التقليدية إلى عدد من العناصر الهندسية وتكرارها في شكل مثلث مقلوب مكوناً شكل زخرفي مبتكر في منطقة الأكتاف والظهر مع إجراء التكرار لمساحة التصميم داخل المساحة الكلية للتصميم، حقق الإيقاع نتيجة تكرر التكوينات الزخرفية في أشكال متنوعة.	
التصميم الزخرفي المبتكر:		
وصف التصميم المقترح:	تيشيرت يصل إلى خط الأرداف تقريباً بفتحة عنق دائرية بسيطة، أكمام تركيب طويلة تصل إلى رصغ اليد، تم التركيز التصميم الزخرفي على منطقة الصدر والأكتاف، تحقق في التصميم التوكيد من خلال تركيز التصميم الزخرفي في منطقة الأكتاف و الظهر، كما تحقق في التصميم الإيقاع المتدرج نتيجة تكرر التكوين الزخرفي بشكل متدرج تصاعدي من أسفل لأعلى مما وجه العين في شكل رأسي خلال التصميم، تميز التصميم بالاتزان مما أضفى الهدوء والاستقرار للتصميم، تحقق في التصميم التكرار للأشكال الهندسية في اتجاهات متنوعة، كما تميز التصميم بالنسبة والتناسب بين مساحات التصميم الزخرفي و المساحة الكلية للتصميم، حقق الانسجام بين خطوط التصميم الزخرفي والبنائي، أكد على الوحدة بين أجزاء التصميم.	
الخامات المقترحة:	تريكو قطن	
أسلوب التنفيذ:	التطريز الآلي، الطباعة الرقمية	
وسائل الغلق:	لا يوجد	
الألوان المقترحة:	القماش:	
الزخرفة:	الزخرفة:	
التصميم المقترح الخامس المستلهم من زخارف المنطقة الشرقية:		
وصف الوحدات الزخرفية المبتكرة:	تكوين زخرفي يعتمد على ابتكار الوحدات الزخرفية بالتصميم من (تاج باب تقليدي أحسنائي)	



<p>حيث تم تحليل الزخارف التقليدية إلى عدد من العناصر الهندسية كالمعين والدائرة وتكرارها في شكل دائري مبتكر.</p>		
	<p>التصميم الزخرفي المبتكر:</p>	
<p>تيشيرت بفتحة عنق بسيطة، يصل طوله إلى أعلى خط الأرداف قليلاً، له أكمام ساقطة تصل إلى أسفل خط الكوع بشكل بسيط، تحقق في التصميم السيادة من خلال تركيز التصميم الزخرفي على كامل منطقة الصدر، كما تحقق في التصميم الإيقاع نتيجة حركة العين بشكل دائري على طول تصميم الزخرفة مما خلق حركة ونشاط محبب، تميز التصميم بالانحياز الأفقي غير المتماثل مما أضفى التشويق للتصميم وكذلك التضاد اللوني الناتج عند تبادل ألوان وحدات الزخرفة، كذلك تميز بالنسبة والتناسب بين مساحة التصميم الزخرفي مقابل باقي مساحة التصميم الخالية من الزخرفة. كما تحقق في التصميم التوافق والانسجام بين خطوط التصميم الزخرفي والبنائي حيث لعبت الأشكال الهندسية دوراً هاماً في تحقيق ذلك التوافق والانسجام والوحدة بين أجزاء التصميم.</p>	<p>وصف التصميم المقترح:</p>	
<p>تريكو قطن</p>	<p>الخامات المقترحة:</p>	
<p>التطريز الآلي، الطباعة الرقمية</p>	<p>أسلوب التنفيذ:</p>	
<p>لا يوجد</p>	<p>وسائل الغلق:</p>	
<p>القماش:</p>	<p>الألوان المقترحة:</p>	
<p>الزخرفة:</p>	<p>الزخرفة:</p>	
<p>التصميم المقترح السادس المستلهم من زخارف المنطقة الشرقية:</p>		
<p>تم ابتكار الوحدات الزخرفية بالتصميم من (سروال أبو بطانة) حيث تم تحليل الزخارف التقليدية إلى عدد من الخطوط والزخارف النباتية وتكرارها في شكل منتظم مبتكر في منطقة الصدر ، حقق الإيقاع نتيجة تكرار التكوينات الزخرفية في ألوان متنوعة، كما تحقق الانسجام والتوافق بين خطوط التصميم الزخرفي والبنائي حيث اعتمد على الخطوط الطولية والمائلة والمنحنية.</p>	<p>وصف الوحدات الزخرفية المبتكرة:</p>	



		التصميم الزخرفي المبتكر:	
<p>تيشيرت بفتحة عنق دائرية بسيطة، يصل طوله إلى أعلى خط الأرداف قليلاً، له أكمام قصيرة تصل إلى أعلى خط الكوع بشكل بسيط، تحقق في التصميم السيادة من خلال تركيز التصميم الزخرفي على كامل الأمام، كما تحقق في التصميم الإيقاع من خلال تكرار الوحدات الزخرفية المكونة للتصميم الزخرفي في أماكن متنوعة مما أدى حركة العين في اتجاهات متنوعة داخل التصميم مما خلق حركة ونشاط محبب، تميز التصميم بالالتزان الأفقي المتمثل مما أضفى الهدوء والاستقرار للتصميم، كما تميز التصميم بالنسبة والتناسب بين مساحة التصميم الزخرفي مقابل باقي مساحة التصميم الخالية من الزخرفة، حقق الانسجام والتوافق بين خطوط التصميم الزخرفي والبنائي، أكد على الوحدة بين أجزاء التصميم.</p>		وصف التصميم المقترح:	
	تريكو قطن	الخامات المقترحة:	
	التطريز الآلي	أسلوب التنفيذ:	
	لا يوجد	وسائل الغلق:	
	القماش:	الألوان المقترحة:	
		الزخرفة:	
التصميم المقترح السابع المستلهم من زخارف المنطقة الشرقية:			
<p>تم ابتكار الوحدات الزخرفية بالتصميم من (جدارية واجهه منزل تقليدي بالأحساء) حيث تم تحليل الزخارف التقليدية إلى عدد من العناصر الهندسية وتكرارها في شكل متساقط مختلفة الأحجام مكوناً شكلاً مبتكراً على كامل البنطلون، حقق الإيقاع نتيجة تكرار التكوينات الزخرفية في أشكال متنوعة، كما تحقق الانسجام والتوافق بين خطوط التصميم الزخرفي والبنائي حيث اعتمد على الخطوط الطولية والمائلة.</p>		وصف الوحدات الزخرفية المبتكرة:	



	<p>التصميم الزخرفي المبتكر:</p>	
<p>بنطلون طويل واسع يصل إلى رسغ القدم ينتهي بشريط ربط بشكل افقي، يتكون من 4 جيوب الباجي متوسطة الحجم في أعلى وأسفل البنطلون وفي أماكن مختلفة، تحقق في التصميم التوكيد من خلال تركيز التصميم الزخرفي في كامل البنطلون، تميز التصميم بالنسبة والتناسب بين مساحات التصميم الزخرفي و المساحة الكلية للتصميم، كما تميز التصميم بالاتزان الافقي المتماثل مما أضفى الهدوء والاستقرار للتصميم، كما تحقق في التصميم التوافق والانسجام بين خطوط التصميم الزخرفي والبنائي حيث لعبت الأشكال الهندسية دوراً هاماً في تحقيق ذلك التوافق والانسجام والوحدة بين أجزاء التصميم.</p>	<p>وصف التصميم المقترح:</p>	
<p>جينز</p>	<p>الخامات المقترحة:</p>	
<p>الطباعة بالليزر</p>	<p>أسلوب التنفيذ:</p>	
<p>سحاب</p>	<p>وسائل الغلق:</p>	
<p>القماش:</p>	<p>الألوان المقترحة:</p>	
<p>الزخرفة:</p>		

نتائج البحث:

لقياس درجة تقبل المتخصصين للتصميمات المقترحة المستلهمة من زخارف التراث السعودي، تم ترتيب المجموعة الأولى (المنطقة الوسطى) من التصميمات وفقاً لآراء المتخصصين:



جدول (1) ترتيب التصميمات المقترحة المجموعة الأولى طبقاً لآراء المتخصصين

مجموع الاستبانة		مجموع الاستبانة المحور الثاني		مجموع الاستبانة المحور الاول		رقم التصميم المقترح
ترتيب التصميم	متوسط الرتب لكل تصميم	ترتيب التصميم	متوسط الرتب لكل تصميم	ترتيب التصميم	متوسط الرتب لكل تصميم	
3	84,73	3	30,80	3	53,93	الأول
2	87.20	2	31.93	2	55.26	الثاني
4	83.66	4	30.66	4	53.00	الثالث
7	80.60	6	29.00	7	51.60	الرابع
5	83.53	4	30.66	5	52.86	الخامس
1	87.66	1	32.06	1	55.60	السادس
6	81.93	5	29.66	6	52.26	السابع

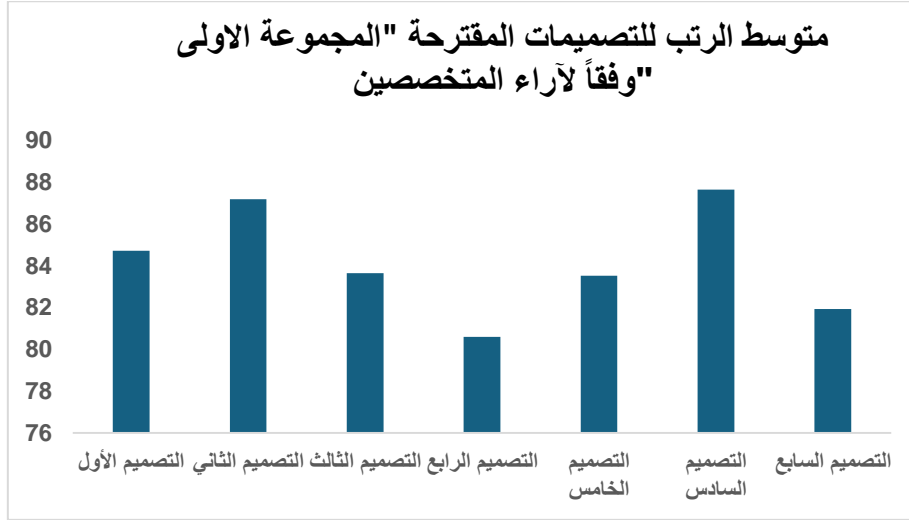
يشير الجدول رقم (1) إلى أن ترتيب التصميمات تبعاً للمحور الأول (التصميم البنائي) بأن التصميم السادس حصل على أعلى متوسط رتب بقيمة 55.60 كما يليه التصميمات التالية (الثاني، الأول، الثالث، الخامس، السابع، الرابع)

- ترتيب التصميمات تبعاً للمحور الثاني (التصميم الزخرفي)، حيث حصل التصميم السادس على أعلى متوسط رتب بقيمة 32.06 كما يليه التصميمات التالية (الثاني، الأول، الثالث، الخامس، السابع، الرابع)

- ترتيب التصميمات تبعاً للاستبانة ككل، حصل التصميم السادس على أعلى متوسط رتب بقيمة 87.66 كما يليه التصميمات التالية (الثاني، الأول، الثالث، الخامس، السابع، كما حصل التصميم الرابع على المرتبة الأخيرة بمتوسط 80.60)



كما يوضحه الشكل البياني التالي:



شكل رقم (4) ترتيب التصميمات المقترحة وفقاً لآراء المتخصصين

اختبار كروسكال والاس Kruskal-Wallis لتحليل التباين والاختلافات بالنسبة للتصميمات المقترحة المجموعة الاولى

جدول رقم (2) نتائج اختبار كروسكال والاس وفقاً لآراء المتخصصين للمجموعة الاولى من التصميمات

الدلالة	درجة الحرية	قيمة مربع كاي	
0.581	6	4.717	المحور الأول: التصميم البنائي
0.391	6	9.677	المحور الثاني: التصميم الزخرفي
0.118	6	1.0174	الاستبانة ككل

يوضح الجدول السابق من نتائج اختبار كروسكال والاس على عدم وجود فروق معنوية ذات دلالة إحصائية في آراء المتخصصين وتقارب تفضيلاتهم للمجموعة الأولى من التصاميم المقترحة لملابس الرجال المعاصرة المستلهمة من زخارف التراث السعودي عند قيمة احتمالية 0.118.

ترتيب المجموعة الثانية (المنطقة الشمالية) من التصميمات وفقاً لآراء المتخصصين:



جدول (3) ترتيب التصميمات المقترحة المجموعة الثانية طبقاً لآراء المتخصصين

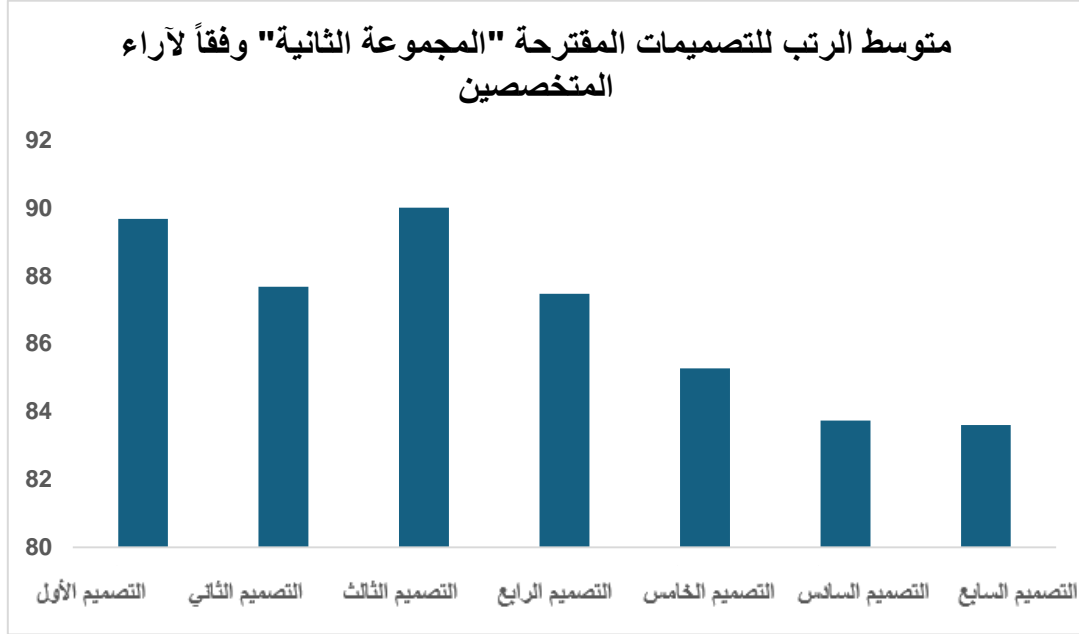
مجموع الاستبانة		مجموع الاستبانة المحور الثاني		مجموع الاستبانة المحور الاول		رقم التصميم المقترح
ترتيب التصم	متوسط الرتب لكل تصميم	ترتيب التصميم	متوسط الرتب لكل تصميم	ترتيب التصميم	متوسط الرتب لكل تصميم	
2	89.67	2	32.73	2	56.93	التصميم الأول
3	87.67	3	32.13	4	55.53	التصميم الثاني
1	90.00	1	33.00	1	57.00	التصميم الثالث
4	87.47	4	31.87	3	55.60	التصميم الرابع
6	85.27	5	31.33	5	53.20	التصميم الخامس
5	83.73	6	30.53	5	53.20	التصميم الثامن
7	83.60	7	30.47	6	53.15	التصميم السابع

يشير الجدول رقم (3) الى ان ترتيب التصميمات تبعاً للمحور الأول (التصميم البنائي)، بأن التصميم العاشر حصل على أعلى متوسط بقيمة 57 كما يليه التصميمات التالية (الأول، الرابع، الثاني، يليه التصميمان الخامس والسادس على نفس الدرجة يليه التصميم السابع).

إن ترتيب التصميمات تبعاً للمحور الثاني (التصميم الزخرفي) لقد حصل التصميم العاشر على أعلى متوسط رتب بقيمة 33 كما يليه التصميمات التالية (الأول، الثاني، الرابع، الخامس، السادس، السابع)

ترتيب التصميمات تبعاً للاستبانة ككل لقد حصل التصميم العاشر على أعلى متوسط رتب بقيمة 90 كما يليه التصميمات التالية (الأول، الثاني، الرابع، السادس، الخامس، كما حصل التصميم السابع على المرتبة الأخيرة بمتوسط 83.60)

كما يوضحه الشكل البياني التالي:



شكل رقم (5) ترتيب التصميمات المقترحة وفقاً لآراء المتخصصين

- اختبار كروسكال والاس Kruskal-Wallis لتحليل التباين والاختلافات بالنسبة للتصميمات المقترحة وفقاً لآراء المتخصصين للمجموعة الثانية.

جدول رقم (4) نتائج اختبار كروسكال والاس وفقاً لآراء المتخصصين للمجموعة الثانية من التصميمات

الدلالة	درجة الحرية	قيمة مربع كاي	
0.408	6	6.133	المحور الأول: التصميم البنائي
0.149	6	6.467	المحور الثاني: التصميم الزخرفي
0.128	6	6.918	الاستبانة ككل

يوضح الجدول السابق من نتائج اختبار كروسكال والاس على عدم وجود فروق معنوية ذات دلالة إحصائية في آراء المتخصصين وتفضيلاتهم للمجموعة الثانية وتقارب آراءهم حول التصاميم المقترحة لملابس الرجال المعاصرة المستلهمة من زخارف التراث السعودي عند قيمة احتمالية 0.128.



ترتيب المجموعة الثالثة (المنطقة الشرقية) من التصميمات المقترحة وفقاً لآراء المتخصصين:

جدول (5) ترتيب التصميمات المقترحة المجموعة الثالثة طبقاً لآراء المتخصصين

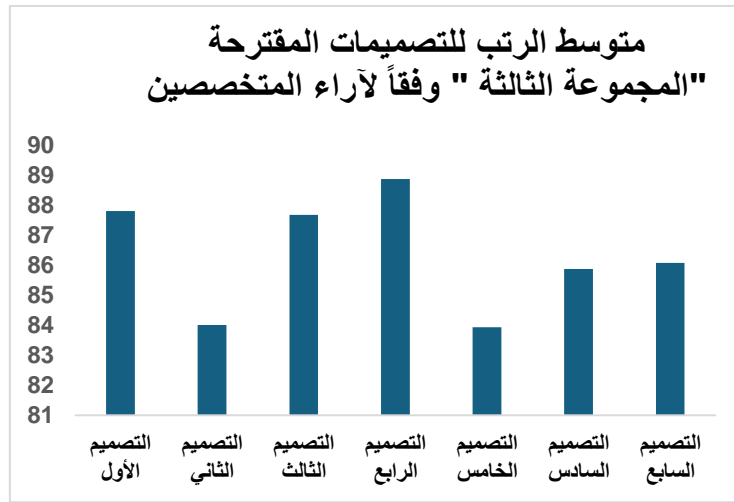
مجموع الاستبانة		مجموع الاستبانة المحور الثاني		مجموع الاستبانة المحور الأول		رقم التصميم المقترح
ترتيب التصميم	متوسط الرتب لكل تصميم	ترتيب التصميم	متوسط الرتب لكل تصميم	ترتيب التصميم	متوسط الرتب لكل تصميم	
2	87.80	2	32.27	2	55.53	التصميم الأول
6	84.00	6	30.80	7	53.20	التصميم الثاني
3	87.67	2	32.27	3	55.40	التصميم الثالث
1	88.87	1	32.60	1	56.27	التصميم الرابع
7	83.93	3	31.67	4	55.20	التصميم الخامس
5	85.87	4	31.53	6	54.33	التصميم السادس
4	86.07	5	31.20	5	54.87	التصميم السابع

يشير الجدول رقم (5) إلى موافقة المتخصصين على التصميم البنائي للتصاميم المقترحة حيث جاء ترتيب التصميمات تبعاً للمحور الأول (التصميم البنائي)، حصل التصميم الرابع على أعلى متوسط بقيمة 56.27 كما يليه التصميمات التالية (الأول، الثالث، الخامس، يليه التصميم السابع يليه التصميم السادس ويأتي التصميم الثاني في المرتبة الأخيرة بمتوسط 53.20)



- ترتيب التصميمات تبعاً للمحور الثاني (التصميم الزخرفي)، حيث حصل التصميم الرابع على أعلى متوسط رتب بقيمة 32.60 كما يليه التصميمات التالية (الأول الثالث على نفس الدرجة، الخامس، السادس، يليهم التصميم السابع، كما يأتي التصميم الثاني في المرتبة الأخيرة بمتوسط (30.80)

- ترتيب التصميمات تبعاً للاستبانة ككل تدل على موافقة المتخصصين على التصميمات الخاصة بالمجموعة الثالثة حيث حصل التصميم الرابع على أعلى متوسط رتب بقيمة 88.87 كما يليه التصميمات التالية (الأول، الثالث، السابع، السادس، الثاني كما حصل التصميم الخامس على المرتبة الأخيرة بمتوسط (83.93)، كما يوضحه الشكل البياني التالي:



شكل رقم (6) ترتيب التصميمات المقترحة وفقاً لآراء المتخصصين

- اختبار كروسكال والاس Kruskal-Wallis لتحليل التباين والاختلافات بالنسبة للتصميمات المقترحة من وجهة نظر المتخصصين المجموعة الثالثة:

جدول رقم (6) نتائج اختبار كروسكال والاس وفقاً لآراء المتخصصين للمجموعة الثالثة من التصميمات

الدلالة	درجة الحرية	قيمة مربع كاي	
0.446	6	5.800	المحور الأول: التصميم البنائي
0.459	6	5.658	المحور الثاني: التصميم الزخرفي
0.00	6	5.285	الاستبانة ككل



يوضح الجدول السابق من نتائج اختبار كروسكال والاس على وجود فروق معنوية ذات دلالة إحصائية في آراء المتخصصين للاستبانة ككل وتفضيلاتهم للمجموعة الثالثة حول التصاميم المقترحة لملابس الرجال المعاصرة المستلهمة من زخارف التراث السعودي عند قيمة احتمالية 0.00

كما جاءت نتائج اختبار كروسكال والاس للمحور الثاني الجانب الزخرفي على عدم وجود فروق معنوية ذات دلالة إحصائية وفقاً لآراء المتخصصين حول التصاميم المقترحة لملابس الرجال المعاصرة المستلهمة من زخارف التراث السعودي عند قيمة احتمالية 0.459

كما جاءت نتائج اختبار كروسكال والاس للمحور الأول التصميم البنائي على عدم وجود فروق معنوية ذات دلالة إحصائية وفقاً لآراء المتخصصين حول التصاميم المقترحة لملابس الرجال المعاصرة المستلهمة من زخارف التراث السعودي عند قيمة احتمالية 0.446

لقياس درجة تقبل المستهلكين للتصميمات المقترحة المستلهمة من زخارف التراث السعودي، تم تفريغ بيانات الاستبانة الخاصة بالمستهلكين وعددهم (35)، وذلك بتحويل العلامات التي دونتها أفراد العينة أمام العبارات إلى درجات، وقد خصص أمام كل عبارة مكان تضع فيه المستهلكات علامة تعبير عن آرائهم، وذلك بإعطاء ثلاث درجات للموافقة، ودرجتين للموافق إلى حد ما ودرجة واحدة لغير موافق، وقد اشتمل الاستبانة على (19) من العبارات، وبناءً عليه قامت الباحثة بحساب متوسط الدرجة الكلية والنسبة المئوية للتصميمات المقترحة.

وبناءً على ذلك تم ترتيب التصميمات جميعاً من حيث الأفضلية والجدول التالي يوضح ذلك:

ترتيب المجموعة الأولى (المنطقة الوسطى) من التصميمات وفقاً لآراء المستهلكين:

جدول (7) ترتيب التصميمات طبقاً لآراء المستهلكين

مجموع الاستبانة		مجموع الاستبانة المحور الثاني		مجموع الاستبانة المحور الأول		رقم التصم يم المقترح
ترتيب التصميم	متوسط الرتب لكل تصميم	ترتيب التصميم	متوسط الرتب لكل تصميم	ترتيب التصميم	متوسط الرتب لكل تصميم	
6	84.31	7	28.00	7	56.31	الأول
4	89.43	5	30.49	5	58.94	الثاني
3	91.80	4	31.23	4	60.57	الثالث
1	95.74	1	32.80	1	62.94	الرابع
2	92.51	2	32.20	2	62.29	الخامس
2	92.51	3	31.77	3	60.74	السادس
5	85.74	6	28.31	6	54.69	السابع

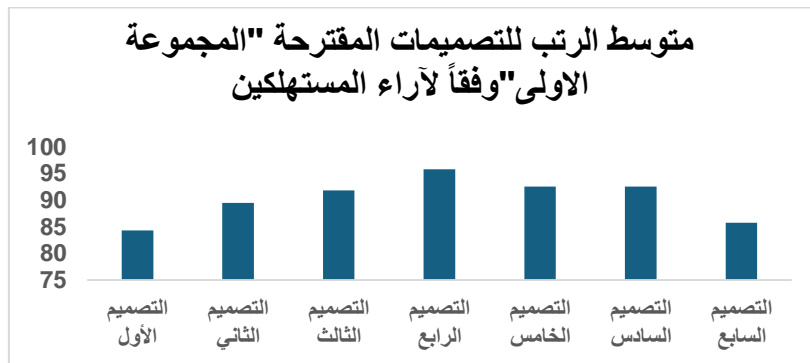


يشير الجدول رقم (7) إلى موافقة المستهلكين على التصميم البنائي للتصاميم المقترحة للمجموعة الأولى حيث جاء ترتيب التصميمات تبعاً للمحور الأول (التصميم البنائي)، بأن التصميم الرابع حصل على أعلى متوسط رتب بقيمة 62.94 كما يليه التصميمات التالية (الخامس، السادس، الثالث، الثاني، السابع، الأول)

يتضح موافقة المستهلكين على التصميم الزخرفي للتصاميم المقترحة للمجموعة الأولى، حيث جاء ترتيب التصميمات تبعاً للمحور الثاني (التصميم الزخرفي) لقد حصل التصميم الرابع على أعلى متوسط رتب بقيمة 32.80 كما يليه التصميمات التالية (الخامس، السادس، الثالث، الثاني، السابع، الأول)

ترتيب التصميمات تبعاً للاستبانة ككل تدل على موافقة المستهلكين على التصميمات الخاصة بالمجموعة الأولى حيث جاء ترتيب التصميمات تبعاً للاستبانة ككل المجموعة الأولى التصميم الرابع على أعلى متوسط رتب بقيمة 95.74 كما يليه التصميمات التالية (السادس والخامس على نفس المرتبة بمتوسط 92.51، يليه التصميم الثالث، الثاني، السابع، كما حصل التصميم الأول على المرتبة الأخيرة بمتوسط 84.31).

كما يوضحه الشكل البياني التالي:



شكل رقم (7) ترتيب التصميمات المقترحة وفقاً لآراء المستهلكين

ترتيب المجموعة الثانية (المنطقة الشمالية) من التصميمات وفقاً لآراء المستهلكين:

جدول (8) ترتيب التصميمات طبقاً لآراء المستهلكين

مجموع الاستبانة		مجموع الاستبانة المحور الثاني		مجموع الاستبانة المحور الأول		رقم التصميم المقترح
ترتيب التصميم	متوسط الرتب لكل تصميم	ترتيب التصميم	متوسط الرتب لكل تصميم	ترتيب التصميم	متوسط الرتب لكل تصميم	
5	87.94	6	29.29	5	58.66	التصميم الأول



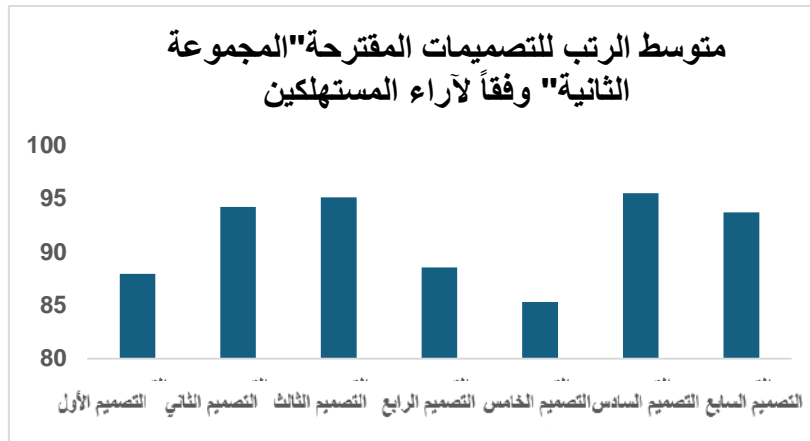
3	94.20	3	32.06	3	62.14	التصميم الثاني
2	95.11	2	32.40	2	62.71	التصميم الثالث
6	88.54	5	30.89	6	57.66	التصميم الرابع
7	85.29	7	27.97	7	57.31	التصميم الخامس
1	95.51	1	32.71	1	62.80	التصميم السادس
4	93.69	4	31.80	4	61.89	التصميم السابع

يشير الجدول رقم (8) إلى موافقة المستهلكين على التصميم البنائي للتصاميم المقترحة للمجموعة الثانية حيث جاء ترتيب التصميمات تبعاً للمحور الأول (التصميم البنائي)، بأن التصميم السادس حصل على أعلى متوسط رتب بقيمة 62.80 كما يليه التصميمات التالية (الثالث، الثاني، السابع، الأول، الرابع، الخامس)

كما يتضح موافقة المستهلكين على التصميم الزخرفي للتصاميم المقترحة للمجموعة الثانية حيث جاء ترتيب التصميمات تبعاً للمحور الثاني (التصميم الزخرفي) لقد حصل التصميم الثالث عشر على أعلى متوسط رتب بقيمة 32.71 كما يليه التصميمات التالية (الثالث، الثاني، السابع، الرابع، الأول، كما حصل التصميم الخامس على المرتبة الأخيرة بمتوسط 85.29)

ترتيب التصميمات تبعاً للاستبانة ككل تدل على موافقة المستهلكين على التصميمات الخاصة بالمجموعة الثانية حيث جاء ترتيب التصميمات تبعاً للاستبانة ككل، لقد حصل التصميم السادس على أعلى متوسط رتب بقيمة 95.51 كما يليه التصميمات التالية (الثالث، الثاني، السابع، الأول، الرابع، كما حصل التصميم الخامس على المرتبة الأخيرة بمتوسط 85.29)

كما يوضحه الشكل البياني التالي:



شكل رقم (8) ترتيب التصميمات المقترحة وفقاً لآراء المستهلكين



ترتيب المجموعة الثالثة (المنطقة الشرقية) من التصميمات وفقاً لآراء المستهلكين:

جدول (9) ترتيب التصميمات طبقاً لآراء المستهلكين

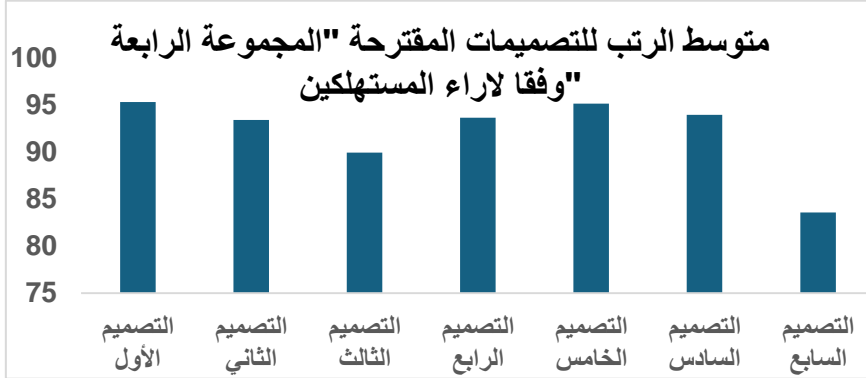
مجموع الاستبانة		مجموع الاستبانة المحور الثاني		مجموع الاستبانة المحور الأول		رقم التصميم المقترح
ترتيب التصميم	متوسط الرتب لكل تصميم	ترتيب التصميم	متوسط الرتب لكل تصميم	ترتيب التصميم	متوسط الرتب لكل تصميم	
1	95.31	1	32.69	1	62.63	التصميم الأول
5	93.40	5	31.97	4	61.43	التصميم الثاني
6	89.94	6	30.54	5	59.40	التصميم الثالث
4	93.63	4	32.17	4	61.46	التصميم الرابع
2	95.14	2	32.66	2	62.49	التصميم الخامس
3	93.94	3	32.31	3	61.63	التصميم السادس
7	83.57	7	28.06	6	55.51	التصميم السابع

يشير الجدول رقم (9) إلى موافقة المتخصصين على التصميم البنائي للتصاميم المقترحة حيث جاء ترتيب التصميمات تبعاً للمحور الأول (التصميم البنائي)، بأن التصميم الأول حصل على أعلى متوسط بقيمة 62.63 كما يليه التصميمات التالية (الخامس، السادس، الثاني والرابع على نفس الدرجة يليه التصميم الثالث، السابع في المرتبة الأخيرة بمتوسط 55.51).

- ترتيب التصميمات تبعاً للمحور الثاني (التصميم الزخرفي) حيث حصل التصميم الأول على أعلى متوسط رتب بقيمة 32.69 كما يليه التصميمات التالية (الخامس، السادس، الرابع يليه التصميم الثاني، الثالث، السابع في المرتبة الأخيرة بمتوسط 28.06).

- ترتيب التصميمات تبعاً للاستبانة ككل تدل على موافقة المستهلكين على التصميمات الخاصة بالمجموعة الثالثة حيث حصل التصميم الأول على أعلى متوسط رتب بقيمة 95.31 كما يليه التصميمات التالية (الخامس، السادس، الرابع يليه التصميم الثاني، الثالث، السابع في المرتبة الأخيرة بمتوسط 83.57)

كما يوضحه الشكل البياني التالي:



شكل رقم (9) ترتيب التصميمات المقترحة وفقاً لآراء المستهلكين

ملخص النتائج:

1- الملابس العملية (الكاجوال) من المتطلبات الأساسية لملابس الرجال وهي الملابس التي يرتدونها في الكليات، والمعاهد، الرحلات وكذلك في الزيارات الصباحية أو المسائية، وهذا النوع من الملابس يتطلب أن تكون الملابس من قماش ولون وتصميم يحتفظ بجماله ومظهره لمدة ساعات طويلة من العمل، وأن تكون خطوط الزي ملائمة للجسم، السن، وفي حدود القيم والتقاليد السائدة، وأن تكون البنطلونات بسيطة غير معقدة حيث تعمل على سهولة الحركة والراحة، وتنسجم الملابس العملية بالراحة وسهولة الاستعمال، وأنها ذات عمر افتراضي أطول كما أنها تتناسب مع جميع نشاطاتهم اليومية المختلفة مثل الاستمرار خارج البيوت لفترات طويلة من النهار في الدراسة أو العمل، وتعتبر الصيحات الشبابية مصدراً لإلهام الموضة.

2- تفرقت المملكة بالزخارف الثرية بالقيم والخصائص التشكيلية وتوظيف العناصر والنظم الزخرفية بما يحقق المزج بين الجمال والوظيفة في التصميم، وتظهر هذه الزخارف في العمارة، الحلي، الملابس، أدوات الزينة، السجاد، الأسلحة، وتتميز الزخارف في المنطقة الوسطى بالدقة الهندسية والإبداع الفني المتكامل، وتتنوع فنها الزخارف النباتية مثل سعف النخيل، أوراق الشجر، الثمار، الحبوب، أو الأشكال الهندسية المتمثلة في خطوط متجاورة أو متشابكة، كما استخدمت زخارف تمثل بعض الأجزاء من الكائنات الحية، مثل: رجل الدجاجة، رجل العصفور، أما في المنطقة الشمالية فالزخارف والرسوم المستخدمة عبارة عن زخارف مستوحاة من البيئة، مثل: الورود، سعف (ورش) النخيل، أوراق الشجر، النجوم، أثر الدابة، حب الهيل، رجل الحمام، عنقايد العنب، وسنابل القمح، كما توجد زخارف هندسية في شكل خطوط متعرجة، منحنية أو مستقيمة أو دوائر، مربعات، مثلثات، نقط، معينات، أما الزخارف في المنطقة الشرقية فتتنوع ما بين أشكال الورد، وطية الحمامة، رسمة الريحانة والنجمة، ويبدل رسم الطاووس في زخارف المنطقة الشرقية على تأثير الطراز الهندي مما يدل على استخدام الزخارف الحيوانية بالإضافة إلى زخارف نباتية وهندسية نتيجة التأثير بالعوامل البيئية الاقتصادية والاجتماعية.

3- تم وضع معايير تصميم الملابس الرجالي المعاصرة المستلهمة من خلال دراسة متطلبات ملابس الرجال في المرحلة العمرية (محل الدراسة)، دراسة خصائص زخارف التراث السعودي والاطلاع على أحدث اتجاهات الموضة للملابس الرجالي، حيث تم التوصل للمعايير كالتالي:

معايير تصميم ملابس الرجال (التصميم البنائي):

- تؤكد خطوط التصميم على المظهر الرجولي وقوة الشخصية.
- تؤكد خطوط التصميم على الهوية السعودية.
- يحقق التصميم الراحة أثناء الاستخدام من حيث خطوط التصميم- الخامات - وسائل الغلق



- يتناسب الشكل الظلي وخطوط التصميم مع مرحلة الشباب في المملكة العربية السعودية.
- تتناسب الخامات المقترحة مع طبيعة المناخ بمناطق المملكة.
- يتناسب التصميم المقترح مع مرحلة الشباب في الفترة العمرية (20-35) سنة.
- يساير التصميم اتجاهات الموضة الحديثة بما يتناسب مع العادات والتقاليد.
- تساير الألوان المقترحة اتجاهات الموضة الحديثة.
- يتحقق في التصميم المقترح الأسس الجمالية - النسبة والتناسب بين أجزائه- التوكيد- الاتزان- الإيقاع- الوحدة بين أجزائه.
- يحقق التصميم المقترح المستلهم من التراث السعودي نوعاً من التميز والفردية لمرتديه.

معايير تصميم ملابس الرجال (التصميم الزخرفي):

- يناسب التصميم الزخرفي مرحلة الشباب في المملكة العربية السعودية في المرحلة العمرية (20-35) سنة.
- تناسب خطوط التصميم الزخرفي لطبيعة مرحلة الشباب بالمملكة العربية السعودية.
- تحقق التصميمات المقترحة (الوحدة، التوكيد، النسبة والتناسب، الإيقاع، الاتزان) المستلهمة من زخارف التراث السعودي.
- يعكس التصميم الزخرفي هوية التراث السعودي باستخدام الزخارف المميزة بكل منطقة من مناطق المملكة مع الحفاظ على خصائص التكوين الزخرفي المستخدم بكل منطقة.
- مناسبة التصميم الزخرفي لمرحلة الشباب في المملكة العربية السعودية من حيث تفضلهم لما يلي: خطوط الزخارف - أماكن تواجدها بالملبس - مساحتها بالنسبة لمساحة التصميم ككل - ألوانها - الأسلوب المتبع في تنفيذها.
- تحقيق الراحة أثناء الاستخدام من حيث (الملمس - ثبات الألوان).
- مسابرة اتجاهات الموضة الحديثة للتصميمات الزخرفية من حيث : شكل التصميم - مساحته- موضعة بالتصميم الملبسي - أسلوب التنفيذ).
- تم ابتكار عدد (21) تصميم مقترح مستوحى من زخارف التراث السعودي للمنطقة (الوسطى - الشمالية - الشرقية)، من خلال المعايير الموضوعية لتصميم ملابس الرجال المعاصرة المستلهمة من زخارف التراث السعودي، ومسابرة لاتجاهات الموضة الحديثة بما يتناسب مع العادات والتقاليد
- اتضح من التحليل الإحصائي لنتائج استبانة قياس درجة تقبل المتخصصين للتصميمات ملابس الرجال المعاصرة المستلهمة من زخارف التراث السعودي، ما يلي:
- ترتيب التصميمات تبعاً للاستبانة ككل تدل على تقبل المتخصصين للتصميمات المقترحة بالمجموعة الأولى (المنطقة الوسطى)، حيث حصل التصميم السادس على أعلى متوسط رتب بقيمة 87.66، يليه التصميمات التالية (الثاني، الأول، الثالث، الخامس، السابع، كما حصل التصميم الرابع على المرتبة الأخيرة بمتوسط 80.60)
- ترتيب التصميمات تبعاً للاستبانة ككل تدل على تقبل المتخصصين للتصميمات المقترحة بالمجموعة الثانية (المنطقة الشمالية)، حيث حصل التصميم الثالث على أعلى متوسط رتب بقيمة 90,00 كما يليه التصميمات التالية (الأول، الثاني، الرابع، السادس، الخامس، كما حصل التصميم السابع على المرتبة الأخيرة بمتوسط 83.60)
- ترتيب التصميمات تبعاً للاستبانة ككل تدل على موافقة المتخصصين على التصميمات الخاصة بالمجموعة الثالثة (المنطقة الشرقية) حيث حصل التصميم الرابع على أعلى متوسط رتب بقيمة 88.87 كما يليه التصميمات التالية (الأول، الثالث، السابع، السادس، الثاني كما حصل التصميم الخامس على المرتبة الأخيرة بمتوسط 83.93)
- قد يرجع السبب في ذلك إلى أن التصميمات تتوافق مع المرحلة العمرية للشباب من (20-35) سنة. كما حققت التصميمات المستلهمة من التراث السعودي نوعاً من التميز والفردية لمرتديه، وتساير التصاميم اتجاهات الموضة الحديثة بما يتناسب مع العادات والتقاليد ويعد إضافة جديدة لملابس الشباب، كما يعكس التصميم الزخرفي هوية التراث السعودي، ويحقق ملمس التصميم الزخرفي الراحة أثناء الاستخدام، كما أنه يتناسب



التصميم الزخرفي مع التصميم البنائي من حيث خطوط التصميم، المساحة، الألوان وأسلوب التنفيذ، تساير التصاميم الزخرفية اتجاهات الموضة الحديثة من حيث المساحة، مكان تواجدها داخل التصميم البنائي، ويضيف أسلوب التنفيذ المقترح قيماً جمالية للتصميم الزخرفي.

- اتضح من التحليل الإحصائي لنتائج استبانة قياس درجة تقبل المستهلكين للتصميمات ملابس الرجال المعاصرة المستلهمة من زخارف التراث السعودي، ما يلي:

- ترتيب التصميمات تبعاً للاستبانة ككل تدل على موافقة المستهلكين على التصميمات الخاصة بالمجموعة الأولى (المنطقة الوسطى)، حيث حصل التصميم الرابع على أعلى متوسط رتب بقيمة 95.74، يليه التصميمات التالية (السادس والخامس على نفس المرتبة بمتوسط 92.51، يليه التصميم الثالث، الثاني، السابع، كما حصل التصميم الأول على المرتبة الأخيرة بمتوسط 84.31)

- ترتيب التصميمات تبعاً للاستبانة ككل تدل على موافقة المستهلكين على التصميمات الخاصة بالمجموعة الثانية (المنطقة الشمالية)، حيث حصل التصميم السادس على أعلى متوسط رتب بقيمة 95.51 كما يليه التصميمات التالية (الثالث، الثاني، السابع، الأول، الرابع، كما حصل التصميم الخامس على المرتبة الأخيرة بمتوسط 85.29)

- ترتيب التصميمات تبعاً للاستبانة ككل تدل على موافقة المستهلكين على التصميمات الخاصة بالمجموعة الثالثة (المنطقة الشرقية)، حيث حصل التصميم الأول على أعلى متوسط رتب بقيمة 95.31، يليه التصميمات التالية (الخامس، السادس، الرابع يليه التصميم الثاني، الثالث، السابع في المرتبة الأخيرة بمتوسط 83.57)

- قد يرجع ذلك إلى تأكيد خطوط التصميمات على المظهر الرجولي وقوة الشخصية، تحقق التصميمات الراحة أثناء الاستخدام، تتناسب الخامات المقترحة مع طبيعة المناخ بمناطق المملكة، يعكس التصميم الزخرفي هوية التراث السعودي، يتوافق التصميم الزخرفي مع التصميم البنائي، يتفق التصميم الزخرفي مع الذوق الشخصي للمستهلك، تناسب أماكن تواجد التصميم الزخرفي داخل التصميمات المقترحة من حيث الألوان والمساحة وأسلوب التنفيذ، يضيف أسلوب التنفيذ المقترح قيماً جمالية للتصميم الزخرفي حيث تتوافق مع المرحلة العمرية للشباب من (20-35) سنة.

التوصيات: Recommendation

- 1- إجراء المزيد من الدراسات والبحوث وورش العمل التي تهتم بمجال زخارف التراث السعودي كأحد أهم مصادر الابتكار للأزياء.
- 2- التعمق في دراسة وتحليل الزخارف التراث السعودي محل استلهام لفتح مجال الرؤى الفنية أمام المصمم.
- 3- لقاء الضوء على مزيد من الدراسات في مجال تصميم أزياء الرجال المعاصرة.

المراجع: References

1. أحمد حسني نجم الدين، عبد العزيز أحمد جودة، (2006)، طور ملابس الرجال بأوروبا خلال القرن العشرين، عالم الكتب، القاهرة.
2. أمل سامي السيد (2009)، تقويم النموذج الأساسي للبنطلون الرجالي بطريقة الدريش للاستخدام التعليمي، رسالة ماجستير، جامعة الأزهر، مصر.
3. بشرى فاضل صالح، وشيماء خليل فضيل (2019)، الموروث والحداثة نحو الثقافة الملبسية لدى الشباب، المؤتمر العالمي الخامس للريادة والابتكار والتميز، المجلد 21، كلية التربية للبنات، جامعة بغداد.
4. بوتقرايت رشيد (2007)، ظاهرة الاهتمام باللباس عند الشباب الجامعي، رسالة ماجستير، كلية العلوم الإنسانية والاجتماعية، جامعة الجزائر.
5. تهاني ناصر العجاجي (2005)، ملابس النساء التقليدية في المنطقة الشمالية من المملكة العربية السعودية، رسالة ماجستير، كلية التربية للاقتصاد المنزلي والتربية الفنية، الرياض.



6. تهاني ناصر العجاجي(2011)، الأزياء والمشغولات التقليدية المطرزة في بادية نجد من المملكة العربية السعودية، رسالة دكتوراه، كلية الاقتصاد المنزلي، جامعة الأميرة نورة.
7. ثريا سيد نصر(2002)، التصميم الزخرفي في الملابس والمفروشات، عالم الكتب، القاهرة.
8. ثناء مصطفى السرحان، خديجة روزي قشقري (2012)، السلوك الإستهلاكي للمبسي لأفراد المجتمع السعودي، مجلة بحوث التربية النوعية، العدد 26، كلية التربية النوعية، جامعة المنصورة.
9. حنان عبدالله العمودي (2017)، رؤية معاصرة كعنصر تشكيلي تراثي في تصميم المنسوجات بالمملكة العربية السعودية، مجلة العمارة والفنون، العدد 8، الجمعية العربية للحضارة والفنون الإسلامية.
10. رابعة سالم سجينى (2011)، الزي التقليدي للرجل بين القديم والحديث بمدينة مكة المكرمة-دراسة مقارنة، مجلة علوم وفنون، المجلد 23، العدد4، جامعة حلوان.
11. ريهام يوسف العنابي(2006)، تقنيات زخرفة الملابس التقليدية والاستفادة منها في عمل الأزياء المعاصرة (دراسة مقارنة بين جمهورية مصر العربية والمملكة العربية السعودية) رسالة دكتوراه، كلية الاقتصاد المنزلي، جامعة حلوان.
12. زينب عبد الحفيظ فرغلي (2002)، الاتجاهات الملبسية للشباب، دار الفكر العربي، القاهرة.
13. زينب أحمد عبدالعزيز (2014)، دمج رموز الكتابة الهيروغليفية بالحروف العربية والإنجليزية لإثراء الأنماط الزخرفية لملابس الشباب ومكملاتها، مجلة التصميم الدولية، المجلد 4 ، العدد 1، الجمعية العلمية للمصممين.
14. سميحة عبدالله عبدالله، أحمد علي سالمان، أمال أحمد محمود، صفاء محمد إبراهيم(2017)، التصميم الأمثل لإتزان خط الإنتاج لأحد مصانع الملابس الجاهزة لتقليل زمن التشغيل وزيادة الإنتاجية، مجلة الزقازيق للبحوث الزراعية، المجلد 44 ، كلية الزراعة.
15. شيماء عبد المنعم السخاوي (2020)، دراسة مقارنة بين خمس طرق لبناء النموذج الأساسي للقميص الرجالي، مجلة العمارة والفنون والعلوم الإنسانية، العدد23، الجمعية العربية للحضارة والفنون الإسلامية.
16. عبير عبد الله حسنين (2021)، استلهام تصميمات من التراث العسيري وإمكانية الاستفادة منها في إثراء القيمة الوظيفية والجمالية لملابس المرأة، مجلة التصميم الدولية، المجلد 11، العدد 2، الجمعية العلمية للمصممين.
17. علا محمد فيرة، ورائيا مصطفى عبد العال(2019)، مشكلات صناعة الثوب الرجالي بالمملكة العربية السعودية، مجلة التصميم الدولية، المجلد 9، العدد1، الجمعية العلمية للمصممين.
18. غالية الشناوي إبراهيم، وهبة خميس عبدالنواب (2021)، الاستفادة من القيم الجمالية في مفردات التراث الشعبي في تصميم أقمشة التنجيد المستخدمة في القرى السياحية، مجلة التصميم الدولية، المجلد 11، العدد 6، الجمعية العلمية للمصممين.
19. كفاية سليمان، أشرف عبد الحكيم (2008)، أسس تصميم ملابس الخارجية للرجال، القاهرة، عالم الكتب.
20. ليلي عبدالغفار فدا (2021)، المعايير الضابطة لمحاكاة الأزياء التقليدية في المملكة العربية السعودية، مجلة التصميم الدولية، المجلد 11 ، العدد 1، الجمعية العلمية للمصممين.
21. ماجدة محمد ماضي، وأسامة محمد حسين، ولمياء حسن علي، وعماد الدين سيد جوهر (2005)، الموسوعة في فن وصناعة التطريز، دار المصطفى، القاهرة.
22. محمد ماهر علي، بسمة رضا الفناني، نسرين عبدالوهاب المليجي، حاتم محمد إدريس (2014)، دراسة بعض خواص الراحة في الملابس الخارجية المصممة للشباب من أقمشة الجينز المطعمة بأقمشة التريكو، المجلد 1، العدد2، كلية الفنون التطبيقية، جامعة دمياط.
23. مروة محمود عثمان (2021)، رموز التصوير الشعبي في الفلكلور المصري مصدراً لإثراء التصميم الطباعي للملابس الشبائية، مجلة العمارة والفنون والعلوم الإنسانية، المجلد6، العدد3، الجمعية العلمية للحضارة والفنون الإسلامية.
24. نهى ماجد الدوسري (2017)، استحداث جداريات معدنية مستمدة من التراث السعودي، المجلة العربية للعلوم الاجتماعية، المجلد1، العدد11، المؤسسة العربية للاستشارات العلمية وتنمية الموارد البشرية.
25. نورا حسن العدوى، عبير نجيب حراز (2021)، تصميمات مستحدثة من المظهر السطحي للنسيج السادة وبعض الأشكال الهندسية لإثراء ملابس الشباب كنموذج لمشروعات الصغيرة ،مجلة التصميم الدولية، الجمعية العلمية للمصممين، المجلد11، العدد3.



26. نورة حسن العمري (2020)، دراسة تأثير العوامل الثقافية على معدل الاستهلاك من الملابس الجاهزة لدى طالبات الجامعة السعودية، مجلة كلية التربية بالإسماعيلية، العدد 48، جامعة قناة السويس.
27. هند أحمد أمين، وهناء سعد المرمش (2021)، دراسة تحليلية للملابس التقليدية في منطقة حائل والاستفادة منها في ابتكار تصميمات لأزياء النساء، مجلة التصميم الدولية، المجلد 11 العدد 5 الجمعية العلمية للمصممين .
28. وسيمة عبد الرحمن العقل (2005)، تطوير أساليب تزيين الملابس التقليدية النسائية في المملكة العربية السعودية، رسالة ماجستير، كلية التربية للاقتصاد المنزلي والتربية الفنية، الرياض.
29. https://zawaayaaa.blogspot.com/2014/03/blog-post_4902.html